

# **Estudio sociodemográfico de la población con discapacidad en la Comunidad de Madrid**

**Antonio Jiménez Lara**



**Dirección General de Servicios Sociales  
CONSEJERÍA DE SERVICIOS SOCIALES**

**Comunidad de Madrid**

# Índice de contenidos

<b>Presentación .....</b>	<b>3</b>
<b>1. Población con discapacidad en la Comunidad de Madrid: número, tasas de prevalencia y estructura por sexo y edad .....</b>	<b>4</b>
<b>2. Distribución por discapacidades y deficiencias .....</b>	<b>7</b>
2.1. Distribución por discapacidades.....	9
2.2. Distribución por deficiencias .....	12
<b>3. Perfil educativo de las personas con discapacidad .....</b>	<b>14</b>
<b>4. Situación laboral de las personas con discapacidad.....</b>	<b>21</b>
<b>5. Discapacidad para las Actividades de la Vida Diaria en la Comunidad de Madrid .....</b>	<b>25</b>
5.1. Las actividades de la vida diaria en la Encuesta sobre Discapacidades, Deficiencias y Estado de Salud de 1999.....	25
5.2. Población con discapacidad para las actividades básicas e instrumentales de la vida diaria según el nivel de severidad, por edades y sexo. ....	26
5.3. Distribución de la población con discapacidad para las actividades de la vida diaria según las actividades afectadas y el nivel de severidad, por edades y sexo. ....	28

## **Introducción**

La *Encuesta sobre Discapacidades, Deficiencias y Estado de Salud*, realizada en 1999 por el Instituto Nacional de Estadística con la colaboración técnica y financiera del Instituto de Migraciones y Servicios Sociales y de la Fundación ONCE, es una gran operación estadística en forma de macroencuesta (con una muestra efectiva de 70.500 viviendas, lo que supone haber recabado información sobre unas 218.000 personas en toda España) orientada a cubrir las necesidades de información sobre los fenómenos de la discapacidad, la dependencia, el envejecimiento de la población y el estado de salud de la población residente en España.

La muestra de la encuesta en la Comunidad de Madrid ha sido de 4.550 hogares, en los que residían 14.309 personas, de las cuales 958 eran personas con discapacidad. Es una base de información suficiente para describir, a partir de ella, los perfiles sociodemográficos globales de la población con discapacidad residente en la Comunidad, aunque no permite desagregaciones territoriales (por ejemplo, a nivel de comarca o municipio) ni desgloses excesivamente detallados de los datos.

Este informe recoge los resultados de una primera explotación de los datos que aporta la encuesta sobre la Comunidad de Madrid, y se centra en los aspectos más globales del perfil sociodemográfico de la población con discapacidad, como su distribución por sexo y edad, grado de severidad de la discapacidad, tipo de discapacidad y deficiencia que ha originado las discapacidades. Se analizan también los niveles educativos y la situación de empleo de la población con discapacidad, y se aborda un estudio de la población con discapacidades para la vida diaria, muy útil para estimar los niveles de dependencia de la población con discapacidad en la Comunidad de Madrid y las necesidades de asistencia correspondientes.

Antonio Jiménez Lara

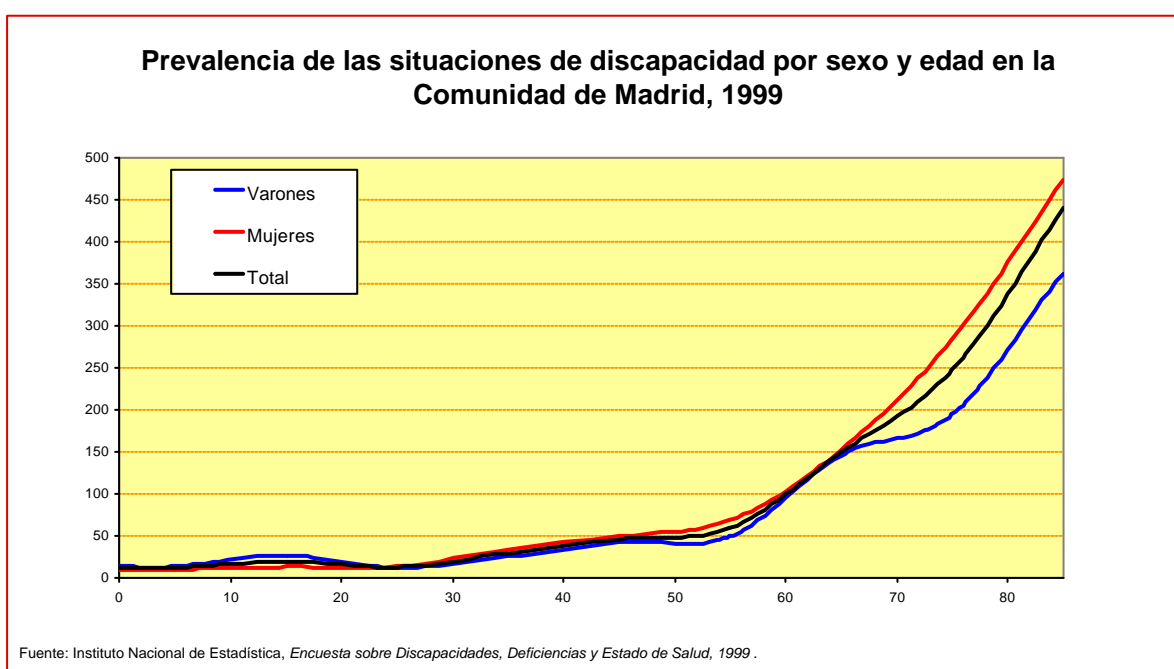
## 1. Población con discapacidad en la Comunidad de Madrid: número, tasas de prevalencia y estructura por sexo y edad

La *Encuesta sobre Discapacidades, Deficiencias y Estado de Salud* ha permitido estimar que en la Comunidad de Madrid existen 352.227 personas con alguna discapacidad. En términos relativos, esta cifra supone el 7 por ciento de la población total residente en la Comunidad.

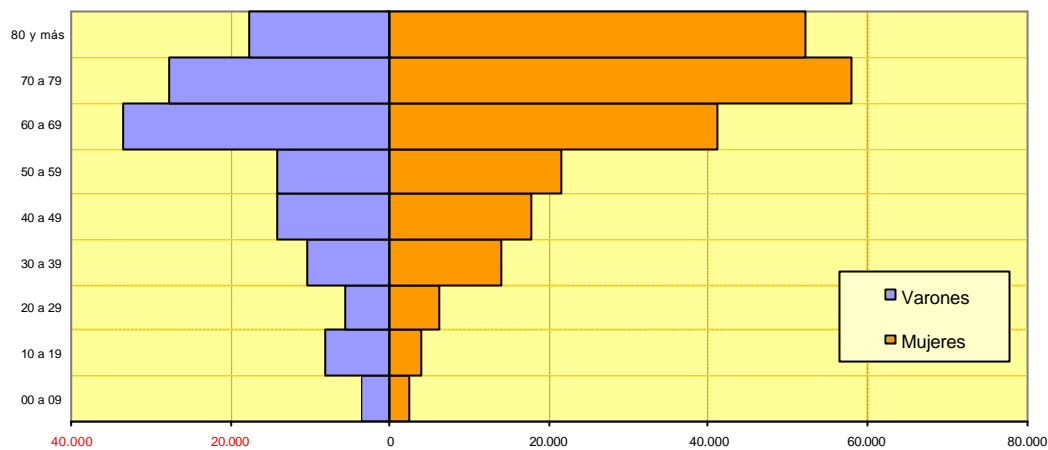
La prevalencia de las situaciones de discapacidad está claramente relacionada con la edad. Según la *Encuesta sobre Discapacidades, Deficiencias y Estado de Salud*, más del 26 por ciento de las personas mayores de 65 años tiene alguna discapacidad, mientras que entre las menores de 65 años la proporción de personas con discapacidad no llega al 3,5 por ciento. Aunque el aumento de la prevalencia es continuo conforme avanza la edad, a partir de los 50 años ese incremento se acelera de forma notable.

<b>Cuadro 1. PERSONAS CON DISCAPACIDADES Y PREVALENCIA EN TANTOS POR MIL POR EDAD Y SEXO. COMUNIDAD DE MADRID, 1999.</b>						
	<b>Número</b>			<b>Proporción por 1.000 habitantes</b>		
	<i>Varones</i>	<i>Mujeres</i>	<i>Total</i>	<i>Varones</i>	<i>Mujeres</i>	<i>Total</i>
0 a 5	2.865	1.562	4.427	19	11	15
06 a 16	4.140	4.064	8.204	14	14	14
17 a 24	8.226	5.011	13.237	26	16	21
25 a 34	7.217	7.272	14.488	17	17	17
35 a 44	12.399	18.335	30.734	34	48	41
45 a 54	14.068	19.068	33.136	45	56	51
55 a 64	25.605	24.591	50.196	103	89	96
65 a 74	29.799	56.410	86.209	151	226	193
75 a 84	25.483	55.207	80.690	298	374	346
85 y más	5.166	25.739	30.905	266	501	437
<b>Total</b>	<b>134.968</b>	<b>217.260</b>	<b>352.227</b>	<b>56</b>	<b>83</b>	<b>70</b>

Fuente: Instituto Nacional de Estadística. *Encuesta sobre Discapacidades, Deficiencias y Estado de Salud 1999*.

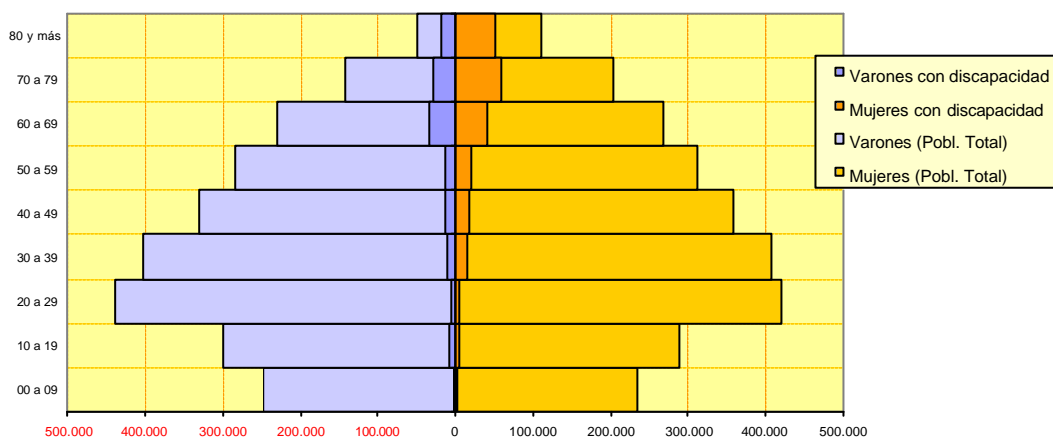


### Estructura por edad y género de la población con discapacidad en la Comunidad de Madrid, 1999



Fuente: Instituto Nacional de Estadística, Encuesta sobre Discapacidades, Deficiencias y Estado de Salud, 1999.

### Pirámide de la población con discapacidad y de la población total en la Comunidad de Madrid, 1999



Fuente: Instituto Nacional de Estadística, Encuesta sobre Discapacidades, Deficiencias y Estado de Salud, 1999.

En el cuadro siguiente se ofrecen datos sobre el grado de severidad de las discapacidades. La severidad se ha estimado a partir del nivel de dificultad que la persona encuestada tiene para realizar las diferentes actividades contempladas en la encuesta, en la escala siguiente:

- Discapacidad inexistente (sin dificultad alguna para realizar la actividad)
- Discapacidad moderada (con dificultad moderada para realizar la actividad)
- Discapacidad severa (con dificultad grave para realizar la actividad)
- Discapacidad total (no puede realizar la actividad)

Como puede apreciarse, en un 35,6 por ciento de los casos registrados la discapacidad es moderada, en un 26,8 por ciento es severa y en un 35,5 por ciento es total. Hay un pequeño porcentaje de casos (2 por ciento) en los que no consta el grado de severidad de las discapacidades.

<b>Cuadro 2. PERSONAS CON DISCAPACIDADES SEGÚN EL MÁXIMO GRADO DE SEVERIDAD, POR GRANDES GRUPOS DE EDAD Y SEXO. (NÚMEROS ABSOLUTOS Y PORCENTAJES). COMUNIDAD DE MADRID, 1999. (Datos referidos a personas de 6 y más años)</b>					
	<i>Total</i>	<i>Discapacidad Moderada</i>	<i>Discapacidad Severa</i>	<i>Discapacidad Total</i>	<i>No consta el grado de severidad</i>
<b>Números absolutos</b>					
<b>Ambos sexos</b>					
6 a 64 años	149.996	56.592	36.820	53.476	3.108
65 y más	197.804	67.241	56.528	70.017	4.019
<b>Total</b>	<b>347.800</b>	<b>123.833</b>	<b>93.348</b>	<b>123.493</b>	<b>7.127</b>
<b>Varones</b>					
6 a 64 años	71.655	24.760	16.703	27.729	2.462
65 y más	60.448	24.121	14.046	20.015	2.266
<b>Total</b>	<b>132.103</b>	<b>48.881</b>	<b>30.749</b>	<b>47.744</b>	<b>4.728</b>
<b>Mujeres</b>					
6 a 64 años	78.342	31.832	20.117	25.747	646
65 y más	137.356	43.119	42.481	50.002	1.754
<b>Total</b>	<b>215.698</b>	<b>74.951</b>	<b>62.598</b>	<b>75.749</b>	<b>2.400</b>
<b>Porcentajes</b>					
<b>Ambos sexos</b>					
6 a 64 años	100,0%	37,7%	24,5%	35,7%	2,1%
65 y más	100,0%	34,0%	28,6%	35,4%	2,0%
<b>Total</b>	<b>100,0%</b>	<b>35,6%</b>	<b>26,8%</b>	<b>35,5%</b>	<b>2,0%</b>
<b>Varones</b>					
6 a 64 años	100,0%	34,6%	23,3%	38,7%	3,4%
65 y más	100,0%	39,9%	23,2%	33,1%	3,7%
<b>Total</b>	<b>100,0%</b>	<b>37,0%</b>	<b>23,3%</b>	<b>36,1%</b>	<b>3,6%</b>
<b>Mujeres</b>					
6 a 64 años	100,0%	40,6%	25,7%	32,9%	0,8%
65 y más	100,0%	31,4%	30,9%	36,4%	1,3%
<b>Total</b>	<b>100,0%</b>	<b>34,7%</b>	<b>29,0%</b>	<b>35,1%</b>	<b>1,1%</b>

Fuente: Instituto Nacional de Estadística. *Encuesta sobre Discapacidades, Deficiencias y Estado de Salud 1999.*

## **2. Distribución por discapacidades y deficiencias**

La *Encuesta sobre Discapacidades, Deficiencias y Estado de Salud* adopta como marco de referencia conceptual la *Clasificación Internacional de Deficiencias, Discapacidades y Minusvalías* (CIDDM) propuesta en 1980 por la Organización Mundial de la Salud.

La identificación de la población objeto de estudio se realizó a través de una batería de preguntas que exploraban si alguna de las personas residentes en el hogar en el que se realizaba la encuesta tenían alguna discapacidad. Esta decisión se adoptó debido a que la clasificación de las deficiencias utiliza una terminología médica que presenta una gran complejidad de respuesta para ser manejada por personal no sanitario, y porque se entendió que, al incluir la CIDDM un gran número de deficiencias que no dan lugar a ninguna discapacidad, comenzar investigando las deficiencias podría haber convertido una encuesta que pretendía ser de carácter social en una investigación exclusivamente sanitaria.

Para operativizar la definición de discapacidad asumida por la encuesta ("una limitación de la capacidad humana que hace imposible o dificulta gravemente la actividad normal de la persona"), se estableció un listado de actividades básicas que permitiera preguntar a los encuestados de 6 y más años cuál o cuáles de ellas era incapaz de o tenía dificultades para realizar. Esas actividades básicas se agrupan, a su vez, en categorías que se corresponden con los grupos de discapacidades sobre los que aporta información la encuesta. En la encuesta se han contemplado 36 actividades agrupadas en diez categorías, de acuerdo con el esquema siguiente:

### **1. Ver**

- 1.1. Percibir cualquier imagen
- 1.2. Realizar tareas visuales de conjunto
- 1.3. Realizar tareas visuales de detalle
- 1.4. Ver en condiciones de iluminación pobres, diferenciar colores, etc.

### **2. Oír**

- 2.1. Recibir cualquier sonido
- 2.2. Audición de sonidos fuertes
- 2.3. Escuchar el habla

### **3. Comunicarse**

- 3.1. Comunicarse a través del habla
- 3.2. Comunicarse a través de lenguajes alternativos
- 3.3. Comunicarse a través de gestos no signados
- 3.4. Comunicarse a través de escritura-lectura convencional

### **4. Aprender, aplicar conocimientos y desarrollar tareas**

- 4.1. Reconocer personas y objetos y orientarse
- 4.2. Recordar informaciones y episodios
- 4.3. Entender y ejecutar órdenes y/o tareas sencillas
- 4.4. Entender y ejecutar órdenes y/o tareas complejas

### **5. Desplazarse**

- 5.1. Cambiar y mantener las posiciones del cuerpo
- 5.2. Levantarse, acostarse
- 5.3. Desplazarse dentro del hogar

### **6. Utilizar brazos y manos**

- 6.1. Trasladar objetos no muy pesados
- 6.2. Utilizar utensilios y herramientas
- 6.3. Manipular objetos pequeños con manos y dedos

### **7. Desplazarse fuera del hogar**

- 7.1. Deambular sin medio de transporte
- 7.2. Desplazarse en transporte público
- 7.3. Conducir vehículo propio (entre 18 y 75 años)

## **8. Cuidar de sí mismo**

- 8.1. Asearse solo: lavarse y cuidar su aspecto
- 8.2. Controlar las necesidades y utilizar solo el servicio
- 8.3. Vestirse-desvestirse y arreglarse
- 8.4. Comer y beber

## **9. Realizar las tareas del hogar (mayores de 10 años)**

- 9.1. Hacer compras y controlar los suministros y servicios
- 9.2. Cuidarse de las comidas
- 9.3. Limpieza y cuidado de la ropa
- 9.4. Limpieza y mantenimiento de la casa
- 9.5. Cuidarse del bienestar del resto de la familia

## **10. Relacionarse con otras personas**

- 10.1. Mantener relaciones de cariño con familiares
- 10.2. Hacer nuevos amigos y mantener la amistad
- 10.3. Relacionarse con compañeros, jefes, etc.

Obviamente, la elección de estas 36 actividades condiciona los resultados de la encuesta, pues si se hubieran elegido otras o si la lista hubiera sido más larga o más corta, las cifras globales de personas con discapacidad obtenidas a partir de la encuesta también habrían sido diferentes.

Las deficiencias que han dado origen a las discapacidades también se clasifican en tipos y categorías, de acuerdo con el siguiente esquema:

### **1. Deficiencias mentales**

- 1.1. Retraso madurativo
- 1.2. Retraso mental profundo y severo
- 1.3. Retraso mental moderado
- 1.4. Retraso mental leve y límite
- 1.5. Demencias
- 1.6. Otros trastornos mentales

### **2. Deficiencias visuales**

- 2.1. Ceguera total
- 2.2. Mala visión

### **3. Deficiencias del oído**

- 3.1. Sordera prelocutiva
- 3.2. Sordera postlocutiva
- 3.3. Mala audición
- 3.4. Trastornos del equilibrio

### **4. Deficiencias del lenguaje, habla y voz**

- 4.1. Mudez (no por sordera)
- 4.2. Habla dificultosa o incomprensible

### **5. Deficiencias osteoarticulares**

- 5.1. Cabeza
- 5.2. Columna vertebral
- 5.3. Extremidades superiores
- 5.4. Extremidades inferiores

### **6. Deficiencias del sistema nervioso**

- 6.1. Parálisis de una extremidad superior
- 6.2. Parálisis de una extremidad inferior
- 6.3. Paraplejía
- 6.4. Tetraplejía
- 6.5. Trastornos de la coordinación de movimientos
- 6.6. Otras deficiencias del sistema nervioso

### **7. Deficiencias viscerales**

- 7.1. Aparato respiratorio
- 7.2. Aparato cardiovascular
- 7.3. Aparato digestivo

- 7.4. Aparato genitourinario
- 7.5. Sistema endocrino-metabólico
- 7.6. Sistema hematopoyético y sistema inmunitario
- 8. Otras deficiencias**
  - 8.1. Piel
  - 8.2. Deficiencias múltiples
  - 8.3. Deficiencias no clasificadas en otra parte

En las páginas siguientes se recogen los principales resultados aportados por la *Encuesta sobre Discapacidades, Deficiencias y Estado de Salud* de 1999 en relación con las discapacidades y deficiencias de la población residente en la Comunidad de Madrid.

## 2.1. Distribución por discapacidades

<b>Cuadro 3. PERSONAS CON DISCAPACIDADES SEGÚN TIPO DE DISCAPACIDAD, POR GRANDES GRUPOS DE EDAD Y SEXO. (NÚMEROS ABSOLUTOS) COMUNIDAD DE MADRID, 1999.</b> (Datos referidos a personas de 6 y más años)				
	06 a 44	45 a 64	65 y más	Total 6 y más
<b>Ambos sexos</b>				
Ver	12.478	19.266	71.613	103.357
Oír	12.191	18.877	69.810	100.878
Comunicarse	22.102	11.544	22.422	56.069
Aprender, aplicar conocimientos y desarrollar tareas	20.276	6.997	27.674	54.946
Desplazarse	16.239	25.801	64.638	106.678
Utilizar brazos y manos	20.481	29.456	57.657	107.593
Desplazarse fuera del hogar	38.645	42.877	119.469	200.991
Cuidar de sí mismo	10.462	8.070	39.326	57.858
Realizar las tareas del hogar	26.563	20.065	77.303	123.931
Relacionarse con otras personas	14.778	6.099	27.082	47.960
<b>Total (*)</b>	<b>66.663</b>	<b>83.332</b>	<b>197.804</b>	<b>347.800</b>
<b>Varones</b>				
Ver	3.904	10.044	22.201	36.149
Oír	5.522	8.583	23.633	37.738
Comunicarse	13.370	6.379	7.916	27.665
Aprender, aplicar conocimientos y desarrollar tareas	11.738	3.453	7.319	22.510
Desplazarse	5.949	11.247	15.512	32.706
Utilizar brazos y manos	6.714	13.405	13.658	33.777
Desplazarse fuera del hogar	19.400	20.412	29.374	69.187
Cuidar de sí mismo	4.447	3.036	12.049	19.532
Realizar las tareas del hogar	12.679	6.406	16.067	35.152
Relacionarse con otras personas	7.436	3.107	6.203	16.747
<b>Total (*)</b>	<b>31.982</b>	<b>39.673</b>	<b>60.448</b>	<b>132.103</b>
<b>Mujeres</b>				
Ver	8.572	9.223	49.411	67.206
Oír	6.668	10.294	46.177	63.140
Comunicarse	8.732	5.166	14.506	28.404
Aprender, aplicar conocimientos y desarrollar tareas	8.537	3.544	20.356	32.437
Desplazarse	10.292	14.555	49.126	73.972
Utilizar brazos y manos	13.768	16.050	43.999	73.816
Desplazarse fuera del hogar	19.244	22.465	90.095	131.804
Cuidar de sí mismo	6.014	5.034	27.277	38.325
Realizar las tareas del hogar	13.883	13.659	61.237	88.780
Relacionarse con otras personas	7.343	2.992	20.879	31.213
<b>Total (*)</b>	<b>34.682</b>	<b>43.659</b>	<b>137.356</b>	<b>215.698</b>

(\*) Una misma persona puede estar en más de una categoría de discapacidad.

Fuente: Instituto Nacional de Estadística. *Encuesta sobre Discapacidades, Deficiencias y Estado de Salud* 1999.

**Cuadro 4. PERSONAS CON DISCAPACIDADES SEGÚN TIPO DE DISCAPACIDAD, POR GRANDES GRUPOS DE EDAD Y SEXO. (PROPORCIONES POR 1.000 HABITANTES). COMUNIDAD DE MADRID, 1999. (Datos referidos a personas de 6 y más años)**

	06 a 44	45 a 64	65 y más	Total 6 y más
<b>Ambos sexos</b>				
Ver	4,4	16,4	95,3	21,8
Oír	4,3	16,0	92,9	21,3
Comunicarse	7,9	9,8	29,8	11,8
Aprender, aplicar conocimientos y desarrollar tareas	7,2	5,9	36,8	11,6
Desplazarse	5,8	21,9	86,0	22,5
Utilizar brazos y manos	7,3	25,0	76,7	22,7
Desplazarse fuera del hogar	13,8	36,4	159,0	42,4
Cuidar de sí mismo	3,7	6,9	52,3	12,2
Realizar las tareas del hogar	9,5	17,0	102,9	26,2
Relacionarse con otras personas	5,3	5,2	36,0	10,1
<b>Total (*)</b>	<b>23,8</b>	<b>70,7</b>	<b>263,2</b>	<b>73,4</b>
<b>Varones</b>				
Ver	2,8	17,9	73,3	15,9
Oír	3,9	15,3	78,1	16,6
Comunicarse	9,5	11,4	26,2	12,2
Aprender, aplicar conocimientos y desarrollar tareas	8,3	6,2	24,2	9,9
Desplazarse	4,2	20,1	51,2	14,4
Utilizar brazos y manos	4,8	24,0	45,1	14,9
Desplazarse fuera del hogar	13,8	36,5	97,0	30,4
Cuidar de sí mismo	3,2	5,4	39,8	8,6
Realizar las tareas del hogar	9,0	11,4	53,1	15,5
Relacionarse con otras personas	5,3	5,6	20,5	7,4
<b>Total (*)</b>	<b>22,7</b>	<b>70,9</b>	<b>199,7</b>	<b>58,1</b>
<b>Mujeres</b>				
Ver	6,1	14,9	110,1	27,3
Oír	4,8	16,6	102,9	25,6
Comunicarse	6,3	8,4	32,3	11,5
Aprender, aplicar conocimientos y desarrollar tareas	6,1	5,7	45,4	13,2
Desplazarse	7,4	23,5	109,5	30,0
Utilizar brazos y manos	9,9	25,9	98,1	30,0
Desplazarse fuera del hogar	13,8	36,3	200,8	53,5
Cuidar de sí mismo	4,3	8,1	60,8	15,6
Realizar las tareas del hogar	9,9	22,1	136,5	36,0
Relacionarse con otras personas	5,3	4,8	46,5	12,7
<b>Total (*)</b>	<b>24,8</b>	<b>70,6</b>	<b>306,1</b>	<b>87,5</b>

(\*) Una misma persona puede estar en más de una categoría de discapacidad.

Fuente: Instituto Nacional de Estadística. *Encuesta sobre Discapacidades, Deficiencias y Estado de Salud 1999.*

**Cuadro 5. PERSONAS CON DISCAPACIDADES SEVERAS SEGÚN TIPO DE DISCAPACIDAD, POR GRANDES GRUPOS DE EDAD Y SEXO. (NÚMEROS ABSOLUTOS Y PROPORCIONES POR 1.000 HABITANTES). COMUNIDAD DE MADRID, 1999. (Datos referidos a personas de 6 y más años)**

	Número			Proporción por 1.000 habitantes		
	06 a 64	65 y más	Total 6 y más	06 a 64	65 y +	Total 6 y más
<b>Ambos sexos</b>						
Ver	13.069	34.371	47.440	3	17	9
Oír	14.891	27.418	42.309	3	20	8
Comunicarse	20.750	16.021	36.770	5	28	7
Aprender, aplicar conocimientos y desarrollar tareas	13.450	14.296	27.745	3	18	6
Desplazarse	19.168	36.285	55.453	4	26	11
Utilizar brazos y manos	28.373	34.308	62.681	7	38	12
Desplazarse fuera del hogar	58.462	85.982	144.443	14	78	29
Cuidar de sí mismo	12.281	26.938	39.219	3	16	8
Realizar las tareas del hogar	35.913	58.756	94.669	8	48	19
Relacionarse con otras personas	14.383	26.353	40.736	3	19	8
<b>Total (*)</b>	<b>90.296</b>	<b>126.544</b>	<b>216.840</b>	<b>21</b>	<b>120</b>	<b>43</b>
<b>Varones</b>						
Ver	5.552	9.074	14.626	3	18	6
Oír	8.344	9.403	17.748	4	28	7
Comunicarse	11.931	5.362	17.293	6	39	7
Aprender, aplicar conocimientos y desarrollar tareas	7.570	2.815	10.385	4	25	4
Desplazarse	8.667	7.108	15.775	4	29	7
Utilizar brazos y manos	10.448	8.730	19.178	5	35	8
Desplazarse fuera del hogar	28.234	20.723	48.956	13	93	20
Cuidar de sí mismo	4.094	6.637	10.731	2	14	4
Realizar las tareas del hogar	16.045	12.456	28.501	8	53	12
Relacionarse con otras personas	6.681	6.203	12.883	3	22	5
<b>Total (*)</b>	<b>44.432</b>	<b>34.061</b>	<b>78.493</b>	<b>21</b>	<b>147</b>	<b>32</b>
<b>Mujeres</b>						
Ver	7.516	25.297	32.814	3	17	13
Oír	6.547	18.015	24.562	3	15	9
Comunicarse	8.818	10.659	19.477	4	20	7
Aprender, aplicar conocimientos y desarrollar tareas	5.879	11.481	17.360	3	13	7
Desplazarse	10.501	29.177	39.678	5	23	15
Utilizar brazos y manos	17.925	25.579	43.503	8	40	17
Desplazarse fuera del hogar	30.228	65.259	95.487	14	67	37
Cuidar de sí mismo	8.187	20.301	28.488	4	18	11
Realizar las tareas del hogar	19.868	46.301	66.168	9	44	25
Relacionarse con otras personas	7.702	20.150	27.853	4	17	11
<b>Total (*)</b>	<b>45.864</b>	<b>92.483</b>	<b>138.347</b>	<b>21</b>	<b>102</b>	<b>53</b>

(\*) Una misma persona puede estar en más de una categoría de discapacidad.

Elaboración propia a partir de los datos originales de la *Encuesta sobre Discapacidades, Deficiencias y Estado de Salud 1999*.

## 2.2. Distribución por deficiencias

<b>Cuadro 6. PERSONAS CON DISCAPACIDADES SEGÚN LAS DEFICIENCIAS QUE HAN ORIGINADO LA DISCAPACIDAD, POR GRANDES GRUPOS DE EDAD Y SEXO. (NÚMEROS ABSOLUTOS). COMUNIDAD DE MADRID, 1999.</b>				
<b>(Datos referidos a personas de 6 y más años)</b>				
	<i>06 a 44</i>	<i>45 a 64</i>	<i>65 y más</i>	<i>Total 6 y más</i>
<b>Ambos sexos</b>				
Deficiencias mentales	22.059	6.492	19.064	47.614
Deficiencias visuales	11.574	17.315	62.455	91.343
Deficiencias del oído	11.193	17.401	56.327	84.921
Deficiencias del lenguaje, habla y voz	2.100	2.553	4.795	9.450
Deficiencias osteoarticulares	17.923	32.695	70.447	121.065
Deficiencias del sistema nervioso	6.926	8.270	18.806	34.000
Deficiencias viscerales	3.096	8.287	10.358	21.741
Otras deficiencias	2.540	4.387	36.504	43.432
No consta	1.309	1.798	4.019	7.127
<b>Total (*)</b>	<b>66.663</b>	<b>83.332</b>	<b>197.804</b>	<b>347.800</b>
<b>Varones</b>				
Deficiencias mentales	11.786	3.453	5.573	20.812
Deficiencias visuales	3.347	9.246	19.668	32.261
Deficiencias del oído	5.267	7.425	19.494	32.187
Deficiencias del lenguaje, habla y voz	1.178	1.824	2.288	5.291
Deficiencias osteoarticulares	7.928	11.992	14.353	34.273
Deficiencias del sistema nervioso	2.181	4.973	8.623	15.778
Deficiencias viscerales	1.214	5.049	4.340	10.603
Otras deficiencias	1.561	1.785	8.265	11.612
No consta	1.115	1.346	2.266	4.728
<b>Total (*)</b>	<b>31.982</b>	<b>39.673</b>	<b>60.448</b>	<b>132.103</b>
<b>Mujeres</b>				
Deficiencias mentales	10.272	3.039	13.492	26.803
Deficiencias visuales	8.225	8.069	42.787	59.081
Deficiencias del oído	5.925	9.976	36.832	52.733
Deficiencias del lenguaje, habla y voz	922	729	2.506	4.158
Deficiencias osteoarticulares	9.995	20.703	56.094	86.792
Deficiencias del sistema nervioso	4.742	3.297	10.183	18.222
Deficiencias viscerales	1.882	3.238	6.019	11.139
Otras deficiencias	979	2.602	28.239	31.820
No consta	194	452	1.754	2.400
<b>Total (*)</b>	<b>34.682</b>	<b>43.659</b>	<b>137.356</b>	<b>215.698</b>

(\*) Una misma persona puede estar en más de una categoría de deficiencia.

Fuente: Instituto Nacional de Estadística. *Encuesta sobre Discapacidades, Deficiencias y Estado de Salud 1999.*

**Cuadro 7. PERSONAS CON DISCAPACIDADES SEGÚN LAS DEFICIENCIAS QUE HAN ORIGINADO LA DISCAPACIDAD, POR GRANDES GRUPOS DE EDAD Y SEXO. (PROPORCIONES POR 1.000 HABITANTES). COMUNIDAD DE MADRID, 1999. (Datos referidos a personas de 6 y más años)**

	06 a 44	45 a 64	65 y más	Total 6 y más
<b>Ambos sexos</b>				
Deficiencias mentales	7,9	5,5	25,4	10,1
Deficiencias visuales	4,1	14,7	83,1	19,3
Deficiencias del oído	4,0	14,8	75,0	17,9
Deficiencias del lenguaje, habla y voz	0,8	2,2	6,4	2,0
Deficiencias osteoarticulares	6,4	27,7	93,8	25,6
Deficiencias del sistema nervioso	2,5	7,0	25,0	7,2
Deficiencias viscerales	1,1	7,0	13,8	4,6
Otras deficiencias	0,9	3,7	48,6	9,2
No consta	0,5	1,5	5,4	1,5
<b>Total (*)</b>	<b>23,8</b>	<b>70,7</b>	<b>263,2</b>	<b>73,4</b>
<b>Varones</b>				
Deficiencias mentales	8,4	6,2	18,4	9,2
Deficiencias visuales	2,4	16,5	65,0	14,2
Deficiencias del oído	3,7	13,3	64,4	14,2
Deficiencias del lenguaje, habla y voz	0,8	3,3	7,6	2,3
Deficiencias osteoarticulares	5,6	21,4	47,4	15,1
Deficiencias del sistema nervioso	1,6	8,9	28,5	6,9
Deficiencias viscerales	0,9	9,0	14,3	4,7
Otras deficiencias	1,1	3,2	27,3	5,1
No consta	0,8	2,4	7,5	2,1
<b>Total (*)</b>	<b>22,7</b>	<b>70,9</b>	<b>199,7</b>	<b>58,1</b>
<b>Mujeres</b>				
Deficiencias mentales	7,4	4,9	30,1	10,9
Deficiencias visuales	5,9	13,0	95,4	24,0
Deficiencias del oído	4,2	16,1	82,1	21,4
Deficiencias del lenguaje, habla y voz	0,7	1,2	5,6	1,7
Deficiencias osteoarticulares	7,2	33,5	125,0	35,2
Deficiencias del sistema nervioso	3,4	5,3	22,7	7,4
Deficiencias viscerales	1,4	5,2	13,4	4,5
Otras deficiencias	0,7	4,2	62,9	12,9
No consta	0,1	0,7	3,9	1,0
<b>Total (*)</b>	<b>24,8</b>	<b>70,6</b>	<b>306,1</b>	<b>87,5</b>

(\*) Una misma persona puede estar en más de una categoría de deficiencia.

Fuente: Instituto Nacional de Estadística. *Encuesta sobre Discapacidades, Deficiencias y Estado de Salud 1999.*

### 3. Perfil educativo de las personas con discapacidad

Las personas con discapacidad presentan, en comparación con la población general, importantes carencias educativas. Según la *Encuesta sobre Discapacidades, Deficiencias y Estado de Salud* (1999), un 24,7 por cien de las personas con discapacidad de entre 10 y 64 años residentes en la Comunidad de Madrid no había terminado los estudios primarios, mientras que para el conjunto de la población en el mismo tramo de edad la proporción de personas sin estudios era del 6,8 por cien.

La comparación de los perfiles educativos (distribución según el máximo nivel de estudios terminados) por sexo y edad de las personas con discapacidad y de la población total muestra que, aunque en ambas poblaciones se perciben con claridad las mejoras que, década a década, se han ido experimentando en el acceso de la población española a la educación, la discapacidad sigue siendo un factor de exclusión educativa, al menos en lo que a los niveles educativos alcanzados se refiere. Aunque las diferencias por sexo no son muy acusadas, se percibe, en conjunto, una mayor precariedad educativa en el caso de las mujeres.

Al analizar los datos según el tipo de discapacidad se observa que los niveles educativos más altos se dan entre las personas con discapacidades sensoriales. Las mayores carencias educativas se concentran, por el contrario, entre las personas con discapacidades de la conducta, de la comunicación, del aprendizaje y del cuidado de sí mismas. En un grupo intermedio se sitúan las personas con discapacidades de la movilidad.

En las páginas siguientes se ofrece una síntesis de la amplia información sobre situación educativa de las personas con discapacidad que brinda la *Encuesta sobre Discapacidades, Deficiencias y Estado de Salud* de 1999.

<b>Cuadro 8. COMPARACIÓN ENTRE LOS NIVELES EDUCATIVOS DE LAS PERSONAS CON DISCAPACIDAD Y LA POBLACIÓN TOTAL, POR GRANDES GRUPOS DE EDAD Y SEXO (PORCENTAJES). COMUNIDAD DE MADRID, 1999. (Datos referidos a personas de 10 y más años)</b>					
	<i>Analfabeto y sin estudios</i>	<i>Primarios y Secundarios de primer ciclo</i>	<i>Secundarios y Profesionales de segundo ciclo</i>	<i>Profesionales superiores y Universitarios</i>	<i>Total</i>
<b>Personas con discapacidad</b>					
<b>Ambos sexos</b>					
10 a 64	24,7%	55,4%	11,6%	8,2%	100,0%
65 y más	43,2%	46,0%	5,2%	5,5%	100,0%
<b>Varones</b>					
10 a 64	22,8%	57,1%	12,2%	7,9%	100,0%
65 y más	34,3%	47,5%	5,5%	12,7%	100,0%
<b>Mujeres</b>					
10 a 64	26,6%	53,9%	11,1%	8,5%	100,0%
65 y más	47,2%	45,4%	5,0%	2,4%	100,0%
<b>Población total</b>					
<b>Ambos sexos</b>					
10 a 64	6,8%	44,4%	24,6%	24,3%	100,0%
65 y más	34,3%	48,0%	7,0%	10,7%	100,0%
<b>Varones</b>					
10 a 64	5,9%	43,9%	24,5%	25,7%	100,0%
65 y más	26,8%	46,8%	8,0%	18,3%	100,0%
<b>Mujeres</b>					
10 a 64	7,6%	44,9%	24,6%	22,9%	100,0%
65 y más	39,3%	48,8%	6,3%	5,6%	100,0%

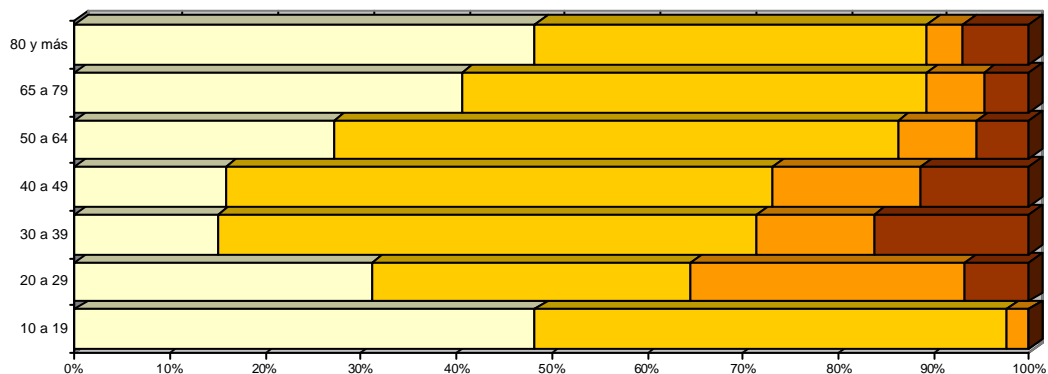
Fuente: Instituto Nacional de Estadística. *Encuesta sobre Discapacidades, Deficiencias y Estado de Salud* 1999.

**Cuadro 9. PERSONAS CON DISCAPACIDADES SEGÚN NIVEL DE ESTUDIOS TERMINADOS, POR GRUPOS DE EDAD Y SEXO. (NÚMEROS ABSOLUTOS). COMUNIDAD DE MADRID, 1999. (Datos referidos a personas de 10 y más años)**

	Analfabeto y sin estudios	Primarios y Secundarios de primer ciclo	Secundarios y Profesionales de segundo ciclo	Profesionales superiores y Universitarios	Total
<b>Ambos sexos</b>					
10 a 19	5.852	5.990	303	0	12.144
20 a 29	3.628	3.898	3.348	789	11.663
30 a 39	3.685	13.848	3.027	3.988	24.549
40 a 49	5.058	18.284	4.973	3.620	31.935
50 a 64	18.484	40.223	5.586	3.764	68.058
65 a 79	51.879	62.374	7.569	6.131	127.953
80 y más	33.647	28.690	2.672	4.842	69.851
<b>Total</b>	<b>122.233</b>	<b>173.309</b>	<b>27.478</b>	<b>23.134</b>	<b>346.154</b>
<b>Varones</b>					
10 a 19	3.013	4.815	303	0	8.131
20 a 29	1.547	2.208	1.799	0	5.554
30 a 39	2.081	6.482	657	1.216	10.437
40 a 49	1.891	8.147	2.425	1.634	14.096
50 a 64	7.614	18.890	3.473	2.769	32.745
65 a 79	13.650	21.269	2.652	5.162	42.734
80 y más	7.082	7.460	669	2.502	17.714
<b>Total</b>	<b>36.878</b>	<b>69.271</b>	<b>11.979</b>	<b>13.284</b>	<b>131.412</b>
<b>Mujeres</b>					
10 a 19	2.839	1.175	0	0	4.013
20 a 29	2.081	1.691	1.548	789	6.109
30 a 39	1.604	7.367	2.369	2.772	14.112
40 a 49	3.167	10.137	2.548	1.987	17.839
50 a 64	10.871	21.334	2.114	995	35.313
65 a 79	38.228	41.105	4.917	969	85.219
80 y más	26.565	21.230	2.003	2.339	52.137
<b>Total</b>	<b>85.355</b>	<b>104.038</b>	<b>15.499</b>	<b>9.850</b>	<b>214.742</b>

Fuente: Instituto Nacional de Estadística. *Encuesta sobre Discapacidades, Deficiencias y Estado de Salud 1999.*

**Perfil educativo de las personas con discapacidad de 10 y más años, por grupos de edad. Comunidad de Madrid 1999 (Máximo nivel de estudios terminados)**



Fuente: Elaboración propia a partir de la *Encuesta sobre Discapacidades, Deficiencias y Estado de Salud 1999.*

- Analfabeto y sin estudios
- Estudios Primarios y Secundarios de primer ciclo
- Estudios Secundarios y Profesionales de segundo ciclo
- Estudios Profesionales Superiores y Universitarios

**Cuadro 10. PERSONAS CON DISCAPACIDADES SEGÚN NIVEL DE ESTUDIOS TERMINADOS, POR GRUPOS DE EDAD Y SEXO. (PORCENTAJES). COMUNIDAD DE MADRID, 1999. (Datos referidos a personas de 10 y más años)**

	Analfabeto y sin estudios	Primarios y Secundarios de primer ciclo	Secundarios y Profesionales de segundo ciclo	Profesionales superiores y Universitarios	Total
<b>Ambos sexos</b>					
10 a 19	48,2%	49,3%	2,5%	0,0%	100,0%
20 a 29	31,1%	33,4%	28,7%	6,8%	100,0%
30 a 39	15,0%	56,4%	12,3%	16,2%	100,0%
40 a 49	15,8%	57,3%	15,6%	11,3%	100,0%
50 a 64	27,2%	59,1%	8,2%	5,5%	100,0%
65 a 79	40,5%	48,7%	5,9%	4,8%	100,0%
80 y más	48,2%	41,1%	3,8%	6,9%	100,0%
<b>Total</b>	<b>35,3%</b>	<b>50,1%</b>	<b>7,9%</b>	<b>6,7%</b>	<b>100,0%</b>
<b>Varones</b>					
10 a 19	37,1%	59,2%	3,7%	0,0%	100,0%
20 a 29	27,9%	39,8%	32,4%	0,0%	100,0%
30 a 39	19,9%	62,1%	6,3%	11,7%	100,0%
40 a 49	13,4%	57,8%	17,2%	11,6%	100,0%
50 a 64	23,3%	57,7%	10,6%	8,5%	100,0%
65 a 79	31,9%	49,8%	6,2%	12,1%	100,0%
80 y más	40,0%	42,1%	3,8%	14,1%	100,0%
<b>Total</b>	<b>28,1%</b>	<b>52,7%</b>	<b>9,1%</b>	<b>10,1%</b>	<b>100,0%</b>
<b>Mujeres</b>					
10 a 19	70,7%	29,3%	0,0%	0,0%	100,0%
20 a 29	34,1%	27,7%	25,3%	12,9%	100,0%
30 a 39	11,4%	52,2%	16,8%	19,6%	100,0%
40 a 49	17,8%	56,8%	14,3%	11,1%	100,0%
50 a 64	30,8%	60,4%	6,0%	2,8%	100,0%
65 a 79	44,9%	48,2%	5,8%	1,1%	100,0%
80 y más	51,0%	40,7%	3,8%	4,5%	100,0%
<b>Total</b>	<b>39,7%</b>	<b>48,4%</b>	<b>7,2%</b>	<b>4,6%</b>	<b>100,0%</b>

Fuente: Instituto Nacional de Estadística. *Encuesta sobre Discapacidades, Deficiencias y Estado de Salud 1999.*

**Cuadro 11. PERSONAS CON DISCAPACIDADES SEGÚN NIVEL DE ESTUDIOS TERMINADOS, POR TIPO DE DISCAPACIDAD, GRANDES GRUPOS DE EDAD Y SEXO. (NÚMEROS ABSOLUTOS). COMUNIDAD DE MADRID, 1999. (Datos referidos a personas de 10 y más años)**

	Analfabeto y sin estudios	Primarios y Secundarios de primer ciclo	Secundarios y Profesionales de segundo ciclo	Profesionales superiores y Universitarios	Total
<b>Ambos sexos</b>					
<b>De 10 a 64 años</b>					
Ver	7.186	17.289	5.036	2.233	31.744
Oír	6.085	21.399	2.212	1.113	30.808
Comunicarse	13.961	16.089	1.760	767	32.577
Aprender, aplicar conocimientos y desarrollar tareas	15.468	9.854	853	458	26.634
Desplazarse	9.817	20.559	5.371	5.976	41.723
Utilizar brazos y manos	13.458	22.824	6.875	6.125	49.281
Desplazarse fuera del hogar	24.159	40.023	8.435	7.949	80.567
Cuidar de sí mismo	9.455	6.729	690	1.341	18.215
Realizar las tareas del hogar	18.952	20.551	3.736	2.751	45.990
Relacionarse con otras personas	10.388	7.129	1.470	1.253	20.240
<b>Total (*)</b>	<b>36.707</b>	<b>82.244</b>	<b>17.237</b>	<b>12.162</b>	<b>148.350</b>
<b>De 65 años y más</b>					
Ver	33.587	30.520	2.288	5.219	71.613
Oír	26.156	33.438	4.763	5.453	69.810
Comunicarse	8.972	11.841	1.363	246	22.422
Aprender, aplicar conocimientos y desarrollar tareas	10.060	14.819	1.514	1.281	27.674
Desplazarse	24.450	31.563	4.257	4.369	64.638
Utilizar brazos y manos	25.130	27.037	4.077	1.413	57.657
Desplazarse fuera del hogar	56.834	50.275	7.120	5.240	119.469
Cuidar de sí mismo	16.343	19.282	3.347	353	39.326
Realizar las tareas del hogar	32.423	35.385	6.108	3.387	77.303
Relacionarse con otras personas	8.407	15.879	1.514	1.281	27.082
<b>Total (*)</b>	<b>85.526</b>	<b>91.065</b>	<b>10.241</b>	<b>10.972</b>	<b>197.804</b>
<b>Varones</b>					
<b>De 10 a 64 años</b>					
Ver	3.672	6.268	2.598	1.410	13.948
Oír	2.704	10.061	565	515	13.846
Comunicarse	7.021	11.747	241	308	19.317
Aprender, aplicar conocimientos y desarrollar tareas	7.643	7.549			15.191
Desplazarse	3.735	9.960	1.639	1.860	17.194
Utilizar brazos y manos	4.421	9.852	3.396	2.449	20.119
Desplazarse fuera del hogar	11.227	22.148	3.362	3.075	39.813
Cuidar de sí mismo	3.483	3.054		946	7.483
Realizar las tareas del hogar	7.760	9.377	511	1.436	19.085
Relacionarse con otras personas	4.088	5.839	617		10.544
<b>Total (*)</b>	<b>16.146</b>	<b>40.541</b>	<b>8.657</b>	<b>5.619</b>	<b>70.964</b>
<b>De 65 años y más</b>					
Ver	9.899	9.078	326	2.899	22.201
Oír	7.959	9.706	1.702	4.266	23.633
Comunicarse	1.984	5.412	274	246	7.916
Aprender, aplicar conocimientos y desarrollar tareas	2.101	3.920	653	644	7.319
Desplazarse	2.691	8.532	1.675	2.614	15.512
Utilizar brazos y manos	4.385	7.987	933	353	13.658
Desplazarse fuera del hogar	9.763	14.524	2.016	3.071	29.374
Cuidar de sí mismo	4.585	5.743	1.368	353	12.049
Realizar las tareas del hogar	4.646	8.149	1.708	1.563	16.067
Relacionarse con otras personas	1.697	3.208	653	644	6.203
<b>Total (*)</b>	<b>20.732</b>	<b>28.730</b>	<b>3.322</b>	<b>7.665</b>	<b>60.448</b>

(Continúa en la página siguiente)

**Cuadro 11. (Continuación)**

	Analfabeto y sin estudios	Primarios y Secundarios de primer ciclo	Secundarios y Profesionales de segundo ciclo	Profesionales superiores y Universitarios	<b>Total</b>
<b>Mujeres</b>					
<b>De 10 a 64 años</b>					
Ver	3.514	11.021	2.438	823	17.795
Oír	3.380	11.338	1.647	597	16.963
Comunicarse	6.940	4.343	1.519	458	13.260
Aprender, aplicar conocimientos y desarrollar tareas	7.825	2.306	853	458	11.443
Desplazarse	6.082	10.599	3.732	4.116	24.529
Utilizar brazos y manos	9.036	12.971	3.479	3.676	29.162
Desplazarse fuera del hogar	12.933	17.875	5.073	4.874	40.754
Cuidar de sí mismo	5.972	3.675	690	395	10.731
Realizar las tareas del hogar	11.191	11.174	3.225	1.315	26.904
Relacionarse con otras personas	6.300	1.289	853	1.253	9.696
<b>Total (*)</b>	<b>20.562</b>	<b>41.703</b>	<b>8.579</b>	<b>6.543</b>	<b>77.386</b>
<b>De 65 años y más</b>					
Ver	23.688	21.442	1.962	2.320	49.411
Oír	18.198	23.732	3.061	1.186	46.177
Comunicarse	6.988	6.428	1.089		14.506
Aprender, aplicar conocimientos y desarrollar tareas	7.959	10.899	860	638	20.356
Desplazarse	21.759	23.031	2.582	1.755	49.126
Utilizar brazos y manos	20.745	19.050	3.144	1.060	43.999
Desplazarse fuera del hogar	47.070	35.751	5.105	2.169	90.095
Cuidar de sí mismo	11.759	13.539	1.979		27.277
Realizar las tareas del hogar	27.777	27.236	4.399	1.824	61.237
Relacionarse con otras personas	6.709	12.671	860	638	20.879
<b>Total (*)</b>	<b>64.794</b>	<b>62.335</b>	<b>6.919</b>	<b>3.308</b>	<b>137.356</b>

(\*) Una misma persona puede estar en más de una categoría de discapacidad.

Fuente: Instituto Nacional de Estadística. *Encuesta sobre Discapacidades, Deficiencias y Estado de Salud 1999.*

**Cuadro 12. PERSONAS CON DISCAPACIDADES SEGÚN NIVEL DE ESTUDIOS TERMINADOS, POR TIPO DE DISCAPACIDAD, GRANDES GRUPOS DE EDAD Y SEXO. (PORCENTAJES). COMUNIDAD DE MADRID, 1999. (Datos referidos a personas de 10 y más años)**

	Analfabeto y sin estudios	Primarios y Secundarios de primer ciclo	Secundarios y Profesionales de segundo ciclo	Profesionales superiores y Universitarios	Total
<b>Ambos sexos</b>					
<b>De 10 a 64 años</b>					
Ver	22,6%	54,5%	15,9%	7,0%	100,0%
Oír	19,7%	69,5%	7,2%	3,6%	100,0%
Comunicarse	42,9%	49,4%	5,4%	2,4%	100,0%
Aprender, aplicar conocimientos y desarrollar tareas	58,1%	37,0%	3,2%	1,7%	100,0%
Desplazarse	23,5%	49,3%	12,9%	14,3%	100,0%
Utilizar brazos y manos	27,3%	46,3%	14,0%	12,4%	100,0%
Desplazarse fuera del hogar	30,0%	49,7%	10,5%	9,9%	100,0%
Cuidar de sí mismo	51,9%	36,9%	3,8%	7,4%	100,0%
Realizar las tareas del hogar	41,2%	44,7%	8,1%	6,0%	100,0%
Relacionarse con otras personas	51,3%	35,2%	7,3%	6,2%	100,0%
<b>Total (*)</b>	<b>24,7%</b>	<b>55,4%</b>	<b>11,6%</b>	<b>8,2%</b>	<b>100,0%</b>
<b>De 65 años y más</b>					
Ver	46,9%	42,6%	3,2%	7,3%	100,0%
Oír	37,5%	47,9%	6,8%	7,8%	100,0%
Comunicarse	40,0%	52,8%	6,1%	1,1%	100,0%
Aprender, aplicar conocimientos y desarrollar tareas	36,4%	53,5%	5,5%	4,6%	100,0%
Desplazarse	37,8%	48,8%	6,6%	6,8%	100,0%
Utilizar brazos y manos	43,6%	46,9%	7,1%	2,5%	100,0%
Desplazarse fuera del hogar	47,6%	42,1%	6,0%	4,4%	100,0%
Cuidar de sí mismo	41,6%	49,0%	8,5%	0,9%	100,0%
Realizar las tareas del hogar	41,9%	45,8%	7,9%	4,4%	100,0%
Relacionarse con otras personas	31,0%	58,6%	5,6%	4,7%	100,0%
<b>Total (*)</b>	<b>43,2%</b>	<b>46,0%</b>	<b>5,2%</b>	<b>5,5%</b>	<b>100,0%</b>
<b>Varones</b>					
<b>De 10 a 64 años</b>					
Ver	26,3%	44,9%	18,6%	10,1%	100,0%
Oír	19,5%	72,7%	4,1%	3,7%	100,0%
Comunicarse	36,3%	60,8%	1,2%	1,6%	100,0%
Aprender, aplicar conocimientos y desarrollar tareas	50,3%	49,7%			100,0%
Desplazarse	21,7%	57,9%	9,5%	10,8%	100,0%
Utilizar brazos y manos	22,0%	49,0%	16,9%	12,2%	100,0%
Desplazarse fuera del hogar	28,2%	55,6%	8,4%	7,7%	100,0%
Cuidar de sí mismo	46,5%	40,8%		12,6%	100,0%
Realizar las tareas del hogar	40,7%	49,1%	2,7%	7,5%	100,0%
Relacionarse con otras personas	38,8%	55,4%	5,9%		100,0%
<b>Total (*)</b>	<b>22,8%</b>	<b>57,1%</b>	<b>12,2%</b>	<b>7,9%</b>	<b>100,0%</b>
<b>De 65 años y más</b>					
Ver	44,6%	40,9%	1,5%	13,1%	100,0%
Oír	33,7%	41,1%	7,2%	18,1%	100,0%
Comunicarse	25,1%	68,4%	3,5%	3,1%	100,0%
Aprender, aplicar conocimientos y desarrollar tareas	28,7%	53,6%	8,9%	8,8%	100,0%
Desplazarse	17,4%	55,0%	10,8%	16,9%	100,0%
Utilizar brazos y manos	32,1%	58,5%	6,8%	2,6%	100,0%
Desplazarse fuera del hogar	33,2%	49,4%	6,9%	10,5%	100,0%
Cuidar de sí mismo	38,1%	47,7%	11,4%	2,9%	100,0%
Realizar las tareas del hogar	28,9%	50,7%	10,6%	9,7%	100,0%
Relacionarse con otras personas	27,4%	51,7%	10,5%	10,4%	100,0%
<b>Total (*)</b>	<b>34,3%</b>	<b>47,5%</b>	<b>5,5%</b>	<b>12,7%</b>	<b>100,0%</b>

(Continúa en la página siguiente)

**Cuadro 12. (Continuación)**

	Analfabeto y sin estudios	Primarios y Secundarios de primer ciclo	Secundarios y Profesionales de segundo ciclo	Profesionales superiores y Universitarios	Total
<b>Mujeres</b>					
<b>De 10 a 64 años</b>					
Ver	19,7%	61,9%	13,7%	4,6%	100,0%
Oír	19,9%	66,8%	9,7%	3,5%	100,0%
Comunicarse	52,3%	32,7%	11,5%	3,5%	100,0%
Aprender, aplicar conocimientos y desarrollar tareas	68,4%	20,2%	7,5%	4,0%	100,0%
Desplazarse	24,8%	43,2%	15,2%	16,8%	100,0%
Utilizar brazos y manos	31,0%	44,5%	11,9%	12,6%	100,0%
Desplazarse fuera del hogar	31,7%	43,9%	12,4%	12,0%	100,0%
Cuidar de sí mismo	55,7%	34,2%	6,4%	3,7%	100,0%
Realizar las tareas del hogar	41,6%	41,5%	12,0%	4,9%	100,0%
Relacionarse con otras personas	65,0%	13,3%	8,8%	12,9%	100,0%
<b>Total (*)</b>	<b>26,6%</b>	<b>53,9%</b>	<b>11,1%</b>	<b>8,5%</b>	<b>100,0%</b>
<b>De 65 años y más</b>					
Ver	47,9%	43,4%	4,0%	4,7%	100,0%
Oír	39,4%	51,4%	6,6%	2,6%	100,0%
Comunicarse	48,2%	44,3%	7,5%		100,0%
Aprender, aplicar conocimientos y desarrollar tareas	39,1%	53,5%	4,2%	3,1%	100,0%
Desplazarse	44,3%	46,9%	5,3%	3,6%	100,0%
Utilizar brazos y manos	47,1%	43,3%	7,1%	2,4%	100,0%
Desplazarse fuera del hogar	52,2%	39,7%	5,7%	2,4%	100,0%
Cuidar de sí mismo	43,1%	49,6%	7,3%		100,0%
Realizar las tareas del hogar	45,4%	44,5%	7,2%	3,0%	100,0%
Relacionarse con otras personas	32,1%	60,7%	4,1%	3,1%	100,0%
<b>Total (*)</b>	<b>47,2%</b>	<b>45,4%</b>	<b>5,0%</b>	<b>2,4%</b>	<b>100,0%</b>

(\*) Una misma persona puede estar en más de una categoría de discapacidad.

Fuente: Instituto Nacional de Estadística. *Encuesta sobre Discapacidades, Deficiencias y Estado de Salud 1999.*

## **4. Situación laboral de las personas con discapacidad**

Según datos de la *Encuesta sobre Discapacidades, Deficiencias y Estado de Salud* de 1999, poco más de un 34,5% de las personas con discapacidad en edad de trabajar residentes en la Comunidad de Madrid se encuentra en situación activa, lo cual supone algo menos de cincuenta mil personas. El resto (dos de cada tres personas) no se han incorporado al mercado laboral. Para valorar adecuadamente estas cifras hay que tener en cuenta que, en la fecha en que se realizó la encuesta, la tasa de actividad de la población general en la Comunidad de Madrid (un 65 por cien) era casi el doble que la de las personas con discapacidad.

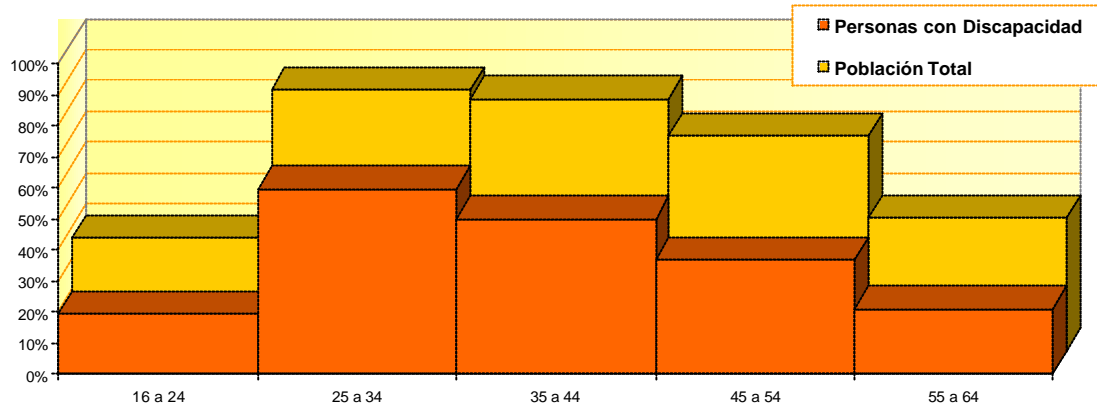
La lectura de la situación laboral de las personas con discapacidad en España se hace aún más negativa si tenemos en cuenta que no sólo presentan una muy baja tasa de actividad, sino también una alta tasa de desempleo (un 29,6 por cien frente al 15 por cien de la población general). Existe, por tanto, un importante déficit de integración laboral entre las personas con discapacidad, que contrasta con el potencial que estas personas tienen para incorporarse al mercado laboral y contribuir al desarrollo económico y social como empleados, trabajadores independientes o empresarios, y con su deseo de hacerlo.

El análisis de los datos que proporciona la *Encuesta sobre Discapacidades, Deficiencias y Estado de Salud* permite profundizar en el conocimiento de la situación de empleo de la población con discapacidad, controlando la influencia que variables como el sexo, la edad, el tipo de discapacidad, el nivel de estudios o el hecho de residir en una zona rural tienen en los indicadores estadísticos de actividad, empleo y desocupación. Así, permite constatar que, al igual que ocurre en la población general, dentro de la población con discapacidad la tasa de actividad es considerablemente superior en los varones que en las mujeres. Por grupos de edad, se observa que, en las edades más jóvenes, las diferencias entre la tasa de actividad de personas con discapacidad y de la población general no son muy grandes; sin embargo en los grupos de mayor edad la diferencia aumenta considerablemente. Las diferencias asociadas al sexo en las tasas de actividad son también menores en las edades jóvenes que en las maduras. Todo ello permite concluir que se está produciendo un proceso de mejora de la situación de empleo que está concretándose, sobre todo, en las personas jóvenes.

Esta impresión se confirma cuando se observan las tasas de paro de las personas con discapacidad desagregadas por sexo y edad. Aunque pudiera parecer paradójico, las altas tasas de paro que se dan en las edades jóvenes son un indicador de que algo está cambiando para bien en materia de empleo, pues son muchas las personas que se animan a entrar en el mercado laboral y buscan activamente empleo en lugar de permanecer inactivos, como venía ocurriendo tradicionalmente. El hecho de que las altas tasas de desempleo comiencen a restar protagonismo a las bajas tasas de actividad a la hora de resumir la situación de empleo de las personas con discapacidad ha de interpretarse, pues, como una buena noticia.

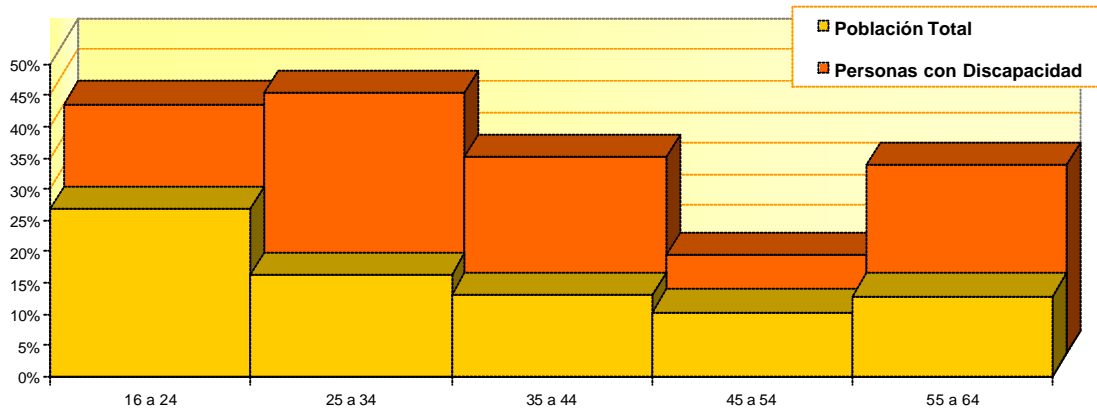
Junto al sexo y a la edad, el tipo de discapacidad es una de las variables que mayor incidencia tiene a la explicar las diferencias en los niveles de inserción laboral de la población con discapacidad. Según los datos que aporta la Encuesta, las personas con discapacidades para ver y para oír son las que presentan los mayores niveles de inserción laboral. Por el contrario, las personas con discapacidades para cuidar de sí mismas, comunicarse, aprender y relacionarse con otros presentan unos niveles de actividad mucho más bajos.

### Tasas de Actividad por Edad Personas con discapacidad y población total. Comunidad de Madrid, 1999



Fuente: Instituto Nacional de Estadística, *Encuesta sobre Discapacidades, Deficiencias y Estado de Salud 1999*.

### Tasas de Paro por Edad Personas con discapacidad y población total. Comunidad de Madrid, 1999



Fuente: Instituto Nacional de Estadística, *Encuesta sobre Discapacidades, Deficiencias y Estado de Salud 1999*.

**Cuadro 13. COMPARACIÓN ENTRE LA SITUACIÓN LABORAL DE LAS PERSONAS CON DISCAPACIDAD Y LA POBLACIÓN TOTAL, POR SEXO. (NÚMEROS ABSOLUTOS Y TASAS DE ACTIVIDAD Y PARO). COMUNIDAD DE MADRID, 1999.**  
(Datos referidos a personas de entre 16 y 64 años)

	Total	Activos			Inactivos	Tasa de Actividad	Tasa de Paro
		Total Activos	Trabajando	Parados			
<b>Personas con discapacidad</b>							
Ambos sexos	143.568	49.525	34.874	14.651	94.043	34,5%	29,6%
Varones	68.718	26.494	22.502	3.993	42.223	38,6%	15,1%
Mujeres	74.850	23.030	12.372	10.658	51.820	30,8%	46,3%
<b>Población total</b>							
Ambos sexos	3.480.224	2.262.055	1.922.398	339.657	1.218.168	65,0%	15,0%
Varones	1.713.717	1.344.154	1.202.093	142.061	369.563	78,4%	10,6%
Mujeres	1.766.506	917.901	720.305	197.596	848.605	52,0%	21,5%

Fuente: Instituto Nacional de Estadística. *Encuesta sobre Discapacidades, Deficiencias y Estado de Salud 1999.*

**Cuadro 14. PERSONAS CON DISCAPACIDADES SEGÚN SU RELACIÓN CON LA ACTIVIDAD, POR GRUPOS DE EDAD Y SEXO. (NÚMEROS ABSOLUTOS Y TASAS DE ACTIVIDAD Y PARO). COMUNIDAD DE MADRID, 1999.**  
(Datos referidos a personas de entre 16 y 64 años)

	Total	Activos			Inactivos	Tasa de Actividad	Tasa de Paro
		Total Activos	Trabajando	Parados			
<b>Ambos sexos</b>							
16 a 24	15.014	2.892	1.737	1.155	12.121	19,3%	39,9%
25 a 34	14.488	8.651	5.046	3.605	5.837	59,7%	41,7%
35 a 44	30.734	15.384	10.552	4.832	15.350	50,1%	31,4%
45 a 54	33.136	12.134	10.227	1.907	21.002	36,6%	15,7%
55 a 64	50.196	10.464	7.312	3.152	39.733	20,8%	30,1%
<b>Total</b>	<b>143.568</b>	<b>49.525</b>	<b>34.874</b>	<b>14.651</b>	<b>94.043</b>	<b>34,5%</b>	<b>29,6%</b>
<b>Varones</b>							
16 a 24	9.429	1.488	1.016	471	7.942	15,8%	31,7%
25 a 34	7.217	3.843	2.361	1.482	3.374	53,3%	38,6%
35 a 44	12.399	6.850	6.850	0	5.549	55,2%	0,0%
45 a 54	14.068	7.494	6.819	676	6.574	53,3%	9,0%
55 a 64	25.605	6.820	5.456	1.364	18.785	26,6%	20,0%
<b>Total</b>	<b>68.718</b>	<b>26.495</b>	<b>22.502</b>	<b>3.993</b>	<b>42.223</b>	<b>38,6%</b>	<b>15,1%</b>
<b>Mujeres</b>							
16 a 24	5.584	1.405	721	684	4.180	25,2%	48,7%
25 a 34	7.272	4.808	2.685	2.123	2.464	66,1%	44,2%
35 a 44	18.335	8.534	3.702	4.832	9.801	46,5%	56,6%
45 a 54	19.068	4.639	3.409	1.231	14.428	24,3%	26,5%
55 a 64	24.591	3.644	1.856	1.788	20.947	14,8%	49,1%
<b>Total</b>	<b>74.850</b>	<b>23.030</b>	<b>12.372</b>	<b>10.658</b>	<b>51.820</b>	<b>30,8%</b>	<b>46,3%</b>

Fuente: Instituto Nacional de Estadística. *Encuesta sobre Discapacidades, Deficiencias y Estado de Salud 1999.*

**Cuadro 15. PERSONAS CON DISCAPACIDADES SEGÚN SU RELACIÓN CON LA ACTIVIDAD, POR TIPO DE DISCAPACIDAD Y SEXO. (NÚMEROS ABSOLUTOS Y TASAS DE ACTIVIDAD Y PARO). COMUNIDAD DE MADRID, 1999.  
(Datos referidos a personas de entre 16 y 64 años)**

	Total	Activos			Inactivos	Tasa de Actividad	Tasa de Paro
		Total Activos	Trabajando	Parados			
<b>Ambos sexos</b>							
Ver	30.904	11.562	9.324	2.238	19.342	37,4%	19,4%
Oír	29.498	12.900	8.976	3.924	16.598	43,7%	30,4%
Comunicarse	29.079	5.895	4.336	1.559	23.184	20,3%	26,4%
Aprender, aplicar conocimientos y desarrollar tareas	23.551	3.650	2.409	1.240	19.902	15,5%	34,0%
Desplazarse	40.532	12.172	6.874	5.298	28.360	30,0%	43,5%
Utilizar brazos y manos	47.704	13.664	8.446	5.219	34.040	28,6%	38,2%
Desplazarse fuera del hogar	77.671	18.222	9.689	8.534	59.449	23,5%	46,8%
Cuidar de sí mismo	15.647	1.847	1.290	557	13.800	11,8%	30,1%
Realizar las tareas del hogar	42.462	8.020	5.016	3.004	34.442	18,9%	37,5%
Relacionarse con otras personas	17.359	2.233	1.333	899	15.126	12,9%	40,3%
<b>Total (*)</b>	<b>143.568</b>	<b>49.525</b>	<b>34.874</b>	<b>14.651</b>	<b>94.043</b>	<b>34,5%</b>	<b>29,6%</b>
<b>Varones</b>							
Ver	13.658	7.135	6.272	863	6.524	52,2%	12,1%
Oír	13.356	6.143	5.654	490	7.212	46,0%	8,0%
Comunicarse	17.857	3.708	2.855	853	14.149	20,8%	23,0%
Aprender, aplicar conocimientos y desarrollar tareas	14.189	2.355	1.502	853	11.835	16,6%	36,2%
Desplazarse	16.278	4.622	3.685	937	11.656	28,4%	20,3%
Utilizar brazos y manos	19.550	5.093	4.594	499	14.458	26,0%	9,8%
Desplazarse fuera del hogar	38.019	7.948	5.354	2.594	30.072	20,9%	32,6%
Cuidar de sí mismo	6.017	477	477	0	5.540	7,9%	0,0%
Realizar las tareas del hogar	17.638	2.134	1.502	632	15.504	12,1%	29,6%
Relacionarse con otras personas	9.744	802	290	512	8.941	8,2%	63,8%
<b>Total (*)</b>	<b>68.718</b>	<b>26.495</b>	<b>22.502</b>	<b>3.993</b>	<b>42.223</b>	<b>38,6%</b>	<b>15,1%</b>
<b>Mujeres</b>							
Ver	17.246	4.427	3.052	1.375	12.818	25,7%	31,1%
Oír	16.142	6.757	3.322	3.434	9.386	41,9%	50,8%
Comunicarse	11.222	2.187	1.482	705	9.035	19,5%	32,3%
Aprender, aplicar conocimientos y desarrollar tareas	9.362	1.295	908	387	8.067	13,8%	29,9%
Desplazarse	24.254	7.550	3.189	4.361	16.704	31,1%	57,8%
Utilizar brazos y manos	28.153	8.572	3.852	4.720	19.582	30,4%	55,1%
Desplazarse fuera del hogar	39.652	10.275	4.335	5.940	29.377	25,9%	57,8%
Cuidar de sí mismo	9.629	1.369	813	557	8.260	14,2%	40,7%
Realizar las tareas del hogar	24.823	5.886	3.514	2.372	18.938	23,7%	40,3%
Relacionarse con otras personas	7.615	1.430	1.043	387	6.185	18,8%	27,1%
<b>Total (*)</b>	<b>74.850</b>	<b>23.030</b>	<b>12.372</b>	<b>10.658</b>	<b>51.820</b>	<b>30,8%</b>	<b>46,3%</b>

(\*) Una misma persona puede estar en más de una categoría de discapacidad.

Fuente: Instituto Nacional de Estadística. *Encuesta sobre Discapacidades, Deficiencias y Estado de Salud 1999.*

## **5. Discapacidad para las Actividades de la Vida Diaria en la Comunidad de Madrid**

### **5.1. Las actividades de la vida diaria en la Encuesta sobre Discapacidades, Deficiencias y Estado de Salud de 1999**

Como se ha indicado en el apartado 2 de este informe, la Encuesta sobre Discapacidades, Deficiencias y Estado de Salud de 1999 operativiza la definición de discapacidad como la dificultad o imposibilidad de realizar una serie de 36 actividades que se consideran importantes para el funcionamiento normal de la persona.

Dentro de estas actividades, se han incluido 13 actividades de la vida diaria, cuyo estudio permite trazar un perfil cuantitativo bastante aproximado de las necesidades de asistencia personal ligadas a las situaciones de dependencia. Las actividades de la vida diaria consideradas en la encuesta son las siguientes:

- Realizar cambios de las diversas posiciones del cuerpo y mantenerlas.
- Levantarse, acostarse, permanecer de pie o sentado.
- Desplazarse dentro del hogar.
- Deambular sin medio de transporte.
- Asearse solo: lavarse y cuidarse de su aspecto.
- Controlar las necesidades e ir solo al servicio.
- Vestirse, desvestirse y arreglarse.
- Comer y beber.
- Cuidarse de las compras y del control de los suministros y servicios.
- Cuidarse de las comidas.
- Cuidarse de la limpieza y planchado de la ropa.
- Cuidarse de la limpieza y mantenimiento de la casa.
- Cuidarse del bienestar de los demás miembros de la familia.

Como puede apreciarse, se han contemplado tanto *actividades básicas de la vida diaria* (actividades esenciales de autocuidado y de movilidad física que son necesarias para llevar una vida independiente en casa, como cambiar las posiciones del cuerpo; levantarse y acostarse; desplazarse dentro del hogar, asearse, controlar las necesidades; vestirse, desvestirse y arreglarse; comer y beber) como *actividades instrumentales de la vida diaria* (actividades asociadas a tareas domésticas y de administración del hogar, que implican interacciones más complejas con el medio, como deambular sin medio de transporte, cuidarse de las compras, de las comidas, de la limpieza y planchado de la ropa, de la limpieza y mantenimiento de la casa y del bienestar de los demás miembros de la familia).

Además, para cada una de las actividades afectadas se registra el nivel de dificultad que la persona encuestada tiene para realizarlas, lo que permite estimar la severidad de las discapacidades, en la escala siguiente:

- Discapacidad inexistente (sin dificultad alguna para realizar la actividad)
- Discapacidad moderada (con dificultad moderada para realizar la actividad)
- Discapacidad severa (con dificultad grave para realizar la actividad)
- Discapacidad total (no puede realizar la actividad)

Además de ofrecer datos sobre el número de personas con discapacidad para cada una de las actividades de la vida diaria (englobando todos los grados de severidad), la encuesta aporta también información sobre el número de personas cuya discapacidad para estas actividades es severa o total, lo que permite avanzar en la estimación de la población dependiente, entendiéndose por tal aquella que tiene

necesidad de asistencia y/o ayudas importantes para realizar los actos corrientes de la vida diaria y, de modo particular, los referentes al cuidado personal.

## 5.2. Población con discapacidad para las actividades básicas e instrumentales de la vida diaria según el nivel de severidad, por edades y sexo.

De acuerdo con los datos de la *Encuesta sobre Discapacidades, Deficiencias y Estado de Salud* de 1999, en la Comunidad de Madrid un total de 201.941 personas tienen dificultades de diverso grado para realizar alguna de las actividades de la vida diaria, y 137.377 tienen dificultad severa o les es imposible realizar alguna de esas actividades.

La distinción entre las actividades básicas y las actividades instrumentales de la vida diaria, que se recoge en los cuadros siguientes, permite tener una visión más ajustada de las dificultades para el desenvolvimiento cotidiano de las personas con discapacidad y de las necesidades de ayuda asociadas.

**Cuadro 16. PERSONAS CON DISCAPACIDAD PARA ALGUNA DE LAS ACTIVIDADES DE LA VIDA DIARIA (\*), POR SEXO Y GRADO DE SEVERIDAD. COMUNIDAD DE MADRID, 1999. (Datos referidos a personas de 6 y más años).**

	Todos los grados de severidad			Discapacidad Severa y Total		
	Varones	Mujeres	Total	Varones	Mujeres	Total
Para alguna ABVD	40.741	88.522	129.263	20.958	50.905	71.863
Para alguna AIVD	57.295	125.766	183.061	41.194	88.506	129.699
<b>Para alguna AVD</b>	<b>67.703</b>	<b>134.238</b>	<b>201.941</b>	<b>44.712</b>	<b>92.665</b>	<b>137.377</b>

(\*) Las actividades consideradas son las siguientes:

*Actividades Básicas de la Vida Diaria (ABVD):* cambiar las posiciones del cuerpo; levantarse y acostarse; desplazarse dentro del hogar, asearse, controlar las necesidades; vestirse, desvestirse y arreglarse, y comer y beber;

*Actividades Instrumentales de la Vida Diaria (AIVD):* deambular sin medio de transporte; cuidarse de las compras; cuidarse de las comidas; cuidarse de la limpieza y planchado de la ropa; cuidarse de la limpieza y mantenimiento de la casa, y cuidarse del bienestar de los demás miembros de la familia.

*Actividades de la Vida Diaria (AVD):* Todas las anteriores

Se incluyen, en cada caso, todas las personas con discapacidad para al menos una de estas actividades en los grados de severidad considerados.

Fuente: Elaboración propia a partir de los datos originales de la *Encuesta sobre Discapacidades, Deficiencias y Estado de Salud* 1999.

**Cuadro 17. PERSONAS CON DISCAPACIDAD PARA ALGUNA DE LAS ACTIVIDADES BÁSICAS DE LA VIDA DIARIA (ABVD\*) POR SEXO, EDAD Y GRADO DE SEVERIDAD. COMUNIDAD DE MADRID, 1999. (Datos referidos a personas de 6 y más años).**

	Todos los grados de severidad			Discapacidad Severa y Total		
	Varones	Mujeres	Total	Varones	Mujeres	Total
06 a 14	1.266	867	2.133	1.266	867	2.133
15 a 24	1.786	3.202	4.988	771	2.921	3.692
25 a 44	5.198	9.156	14.354	2.453	4.977	7.430
45 a 64	11.690	16.144	27.834	6.664	6.512	13.176
65 a 79	13.371	34.782	48.153	6.175	19.697	25.872
80 y más	7.431	24.371	31.802	3.629	15.931	19.560
<b>TOTAL</b>	<b>40.741</b>	<b>88.522</b>	<b>129.263</b>	<b>20.958</b>	<b>50.905</b>	<b>71.863</b>

(\*) Las actividades consideradas son las siguientes: cambiar las posiciones del cuerpo; levantarse y acostarse; desplazarse dentro del hogar, asearse, controlar las necesidades; vestirse, desvestirse y arreglarse, y comer y beber. Se incluyen todas las personas con discapacidad para al menos una de estas actividades en los grados de severidad considerados.

Fuente: Elaboración propia a partir de los datos originales de la *Encuesta sobre Discapacidades, Deficiencias y Estado de Salud* 1999.

**Cuadro 18. PERSONAS CON DISCAPACIDAD PARA ALGUNA DE LAS ACTIVIDADES INSTRUMENTALES DE LA VIDA DIARIA (AIVD\*) POR SEXO, EDAD Y GRADO DE SEVERIDAD. COMUNIDAD DE MADRID, 1999. (Datos referidos a personas de 6 y más años).**

	<b>Todos los grados de severidad</b>			<b>Discapacidad Severa y Total</b>		
	<i>Varones</i>	<i>Mujeres</i>	<b>Total</b>	<i>Varones</i>	<i>Mujeres</i>	<b>Total</b>
06 a 14	1.468	2.484	3.951	1.209	1.296	2.505
15 a 24	6.147	3.803	9.950	4.171	3.529	7.701
25 a 44	9.608	14.010	23.619	7.581	10.108	17.690
45 a 64	14.964	20.454	35.418	10.474	12.344	22.818
65 a 79	16.652	47.915	64.567	11.762	31.975	43.737
80 y más	8.456	37.099	45.555	5.996	29.253	35.249
<b>TOTAL</b>	<b>57.295</b>	<b>125.766</b>	<b>183.061</b>	<b>41.194</b>	<b>88.506</b>	<b>129.699</b>

(\*) Las actividades consideradas son las siguientes: deambular sin medio de transporte; cuidarse de las compras; cuidarse de las comidas; cuidarse de la limpieza y planchado de la ropa; cuidarse de la limpieza y mantenimiento de la casa, y cuidarse del bienestar de los demás miembros de la familia. Se incluyen todas las personas con discapacidad para al menos una de estas actividades en los grados de severidad considerados.

Fuente: Elaboración propia a partir de los datos originales de la *Encuesta sobre Discapacidades, Deficiencias y Estado de Salud 1999*.

**Cuadro 19. PERSONAS CON DISCAPACIDAD PARA ALGUNA DE LAS ACTIVIDADES BÁSICAS E INSTRUMENTALES DE LA VIDA DIARIA (ABVD+AIVD\*) POR SEXO, EDAD Y GRADO DE SEVERIDAD. COMUNIDAD DE MADRID, 1999. (Datos referidos a personas de 6 y más años).**

	<b>Todos los grados de severidad</b>			<b>Discapacidad Severa y Total</b>		
	<i>Varones</i>	<i>Mujeres</i>	<b>Total</b>	<i>Varones</i>	<i>Mujeres</i>	<b>Total</b>
06 a 14	1.468	2.484	3.951	1.468	1.846	3.313
15 a 24	6.147	4.617	10.764	4.473	4.063	8.536
25 a 44	11.255	15.085	26.340	8.511	10.108	18.619
45 a 64	18.388	24.044	42.433	12.087	13.542	25.629
65 a 79	20.241	50.558	70.799	12.177	33.490	45.667
80 y más	10.203	37.451	47.654	5.996	29.618	35.613
<b>TOTAL</b>	<b>67.703</b>	<b>134.238</b>	<b>201.941</b>	<b>44.712</b>	<b>92.665</b>	<b>137.377</b>

(\*) Las actividades consideradas son las siguientes: cambiar las posiciones del cuerpo; levantarse y acostarse; desplazarse dentro del hogar, asearse, controlar las necesidades; vestirse, desvestirse y arreglarse; comer y beber; deambular sin medio de transporte; cuidarse de las compras; cuidarse de las comidas; cuidarse de la limpieza y planchado de la ropa; cuidarse de la limpieza y mantenimiento de la casa, y cuidarse del bienestar de los demás miembros de la familia. Se incluyen todas las personas con discapacidad para al menos una de estas actividades en los grados de severidad considerados.

Fuente: Elaboración propia a partir de los datos originales de la *Encuesta sobre Discapacidades, Deficiencias y Estado de Salud 1999*.

### 5.3. Distribución de la población con discapacidad para las actividades de la vida diaria según las actividades afectadas y el nivel de severidad, por edades y sexo.

En las páginas siguientes se ofrece información sobre la distribución de la población con discapacidad para las actividades de la vida diaria en la Comunidad de Madrid según las diversas actividades afectadas, los niveles de dificultad para realizarlas, desagregada por grandes grupos de edad y sexo. Se incluyen también indicadores relativos (proporción de personas con discapacidad para las actividades de la vida diaria por cada 1.000 personas de su grupo poblacional) que proporcionan información sobre la prevalencia de cada una de estas discapacidades.

#### 5.3.1. Discapacidad para las Actividades de la Vida Diaria, en todos los grados de severidad

<b>Cuadro 20. PERSONAS CON ALGUNA DISCAPACIDAD PARA LAS ACTIVIDADES DE LA VIDA DIARIA SEGÚN EL TIPO DE ACTIVIDAD AFECTADA POR GRANDES GRUPOS DE EDAD Y SEXO (TODOS LOS GRADOS DE SEVERIDAD) COMUNIDAD DE MADRID, 1999.</b> (Datos referidos a personas de 6 y más años).								
	6 a 64 años		65 a 79 años		80 años y más		Total 6 años y más	
	Número	Por 1000 Hab.	Número	Por 1000 Hab.	Número	Por 1000 Hab.	Número	Por 1000 Hab.
<b>Ambos sexos</b>								
<b>Actividades Básicas de la Vida Diaria (ABVD)</b>								
Cambiar y mantener las posiciones del cuerpo	26.640	6,7	27.641	46,7	13.144	82,6	67.425	14,2
Levantarse y acostarse	34.152	8,6	31.707	53,5	20.371	128,0	86.230	18,2
Desplazarse dentro del hogar	24.688	6,2	24.408	41,2	17.491	109,9	66.587	14,1
Asearse solo: lavarse y cuidar su aspecto	15.906	4,0	13.714	23,2	20.446	128,5	50.065	10,6
Controlar las necesidades y utilizar solo el servicio	9.589	2,4	6.213	10,5	11.523	72,4	27.326	5,8
Vestirse, desvestirse y arreglarse	14.260	3,6	12.413	21,0	16.731	105,2	43.405	9,2
Comer y beber	7.132	1,8	3.096	5,2	6.805	42,8	17.033	3,6
<b>Total personas con discapacidad para alguna ABVD</b>	<b>49.308</b>	<b>12,4</b>	<b>48.153</b>	<b>81,3</b>	<b>31.802</b>	<b>199,9</b>	<b>129.263</b>	<b>27,3</b>
<b>Actividades Instrumentales de la Vida Diaria (AIVD)</b>								
Deambular sin medio de transporte	49.024	12,3	51.835	87,5	36.303	228,2	137.162	29,0
Compras y control de los suministros y servicios	32.357	8,1	33.305	56,2	29.481	185,3	95.143	20,1
Cuidarse de las comidas	20.821	5,2	16.006	27,0	22.546	141,7	59.373	12,5
Limpieza y cuidado de la ropa	22.752	5,7	21.625	36,5	25.854	162,5	70.231	14,8
Limpieza y mantenimiento de la casa	29.613	7,4	29.259	49,4	30.335	190,7	89.207	18,8
Cuidarse del bienestar del resto de la familia	18.786	4,7	13.039	22,0	19.698	123,8	51.523	10,9
<b>Total personas con discapacidad para alguna AIVD</b>	<b>72.938</b>	<b>18,3</b>	<b>64.567</b>	<b>109,0</b>	<b>45.555</b>	<b>286,3</b>	<b>183.061</b>	<b>38,6</b>
<b>Total personas con alguna discapacidad para las AVD</b>	<b>83.488</b>	<b>20,9</b>	<b>70.799</b>	<b>119,5</b>	<b>47.654</b>	<b>299,5</b>	<b>201.941</b>	<b>42,6</b>

(Continúa en la página siguiente)

**Cuadro 20 (continuación)**

	6 a 64 años		65 a 79 años		80 años y más		Total 6 años y más	
	Número	Por 1000 Hab.	Número	Por 1000 Hab.	Número	Por 1000 Hab.	Número	Por 1000 Hab.
<b>Varones</b>								
<b>Actividades Básicas de la Vida Diaria (ABVD)</b>								
Cambiar y mantener las posiciones del cuerpo	10.881	2,7	8.864	15,0	1.168	7,3	20.913	4,4
Levantarse y acostarse	15.195	3,8	8.377	14,1	4.451	28,0	28.023	5,9
Desplazarse dentro del hogar	10.500	2,6	5.636	9,5	3.259	20,5	19.395	4,1
Asearse solo: lavarse y cuidar su aspecto	6.497	1,6	5.502	9,3	4.478	28,1	16.478	3,5
Controlar las necesidades y utilizar solo el servicio	4.135	1,0	2.173	3,7	903	5,7	7.212	1,5
Vestirse, desvestirse y arreglarse	5.530	1,4	4.391	7,4	1.742	11,0	11.663	2,5
Comer y beber	2.610	0,7	1.064	1,8	602	3,8	4.277	0,9
<b>Total personas con discapacidad para alguna ABVD</b>	<b>19.939</b>	<b>5,0</b>	<b>13.371</b>	<b>22,6</b>	<b>7.431</b>	<b>46,7</b>	<b>40.741</b>	<b>8,6</b>
<b>Actividades Instrumentales de la Vida Diaria (AIVD)</b>								
Deambular sin medio de transporte	20.406	5,1	12.906	21,8	6.099	38,3	39.411	8,3
Compras y control de los suministros y servicios	14.156	3,6	8.693	14,7	5.626	35,4	28.475	6,0
Cuidarse de las comidas	8.992	2,3	5.303	9,0	5.292	33,3	19.587	4,1
Limpieza y cuidado de la ropa	8.797	2,2	5.489	9,3	4.714	29,6	19.000	4,0
Limpieza y mantenimiento de la casa	10.000	2,5	5.921	10,0	4.714	29,6	20.635	4,4
Cuidarse del bienestar del resto de la familia	8.480	2,1	3.786	6,4	4.694	29,5	16.960	3,6
<b>Total personas con discapacidad para alguna AIVD</b>	<b>32.187</b>	<b>8,1</b>	<b>16.652</b>	<b>28,1</b>	<b>8.456</b>	<b>53,1</b>	<b>57.295</b>	<b>12,1</b>
<b>Total personas con alguna discapacidad para las AVD</b>	<b>37.258</b>	<b>9,3</b>	<b>20.241</b>	<b>34,2</b>	<b>10.203</b>	<b>64,1</b>	<b>67.703</b>	<b>14,3</b>
<b>Mujeres</b>								
<b>Actividades Básicas de la Vida Diaria (ABVD)</b>								
Cambiar y mantener las posiciones del cuerpo	15.759	4,0	18.777	31,7	11.976	75,3	46.512	9,8
Levantarse y acostarse	18.957	4,8	23.330	39,4	15.920	100,1	58.207	12,3
Desplazarse dentro del hogar	14.188	3,6	18.772	31,7	14.232	89,4	47.192	10,0
Asearse solo: lavarse y cuidar su aspecto	9.409	2,4	8.212	13,9	15.967	100,4	33.588	7,1
Controlar las necesidades y utilizar solo el servicio	5.454	1,4	4.040	6,8	10.620	66,7	20.114	4,2
Vestirse, desvestirse y arreglarse	8.731	2,2	8.022	13,5	14.989	94,2	31.742	6,7
Comer y beber	4.522	1,1	2.031	3,4	6.203	39,0	12.756	2,7
<b>Total personas con discapacidad para alguna ABVD</b>	<b>29.369</b>	<b>7,4</b>	<b>34.782</b>	<b>58,7</b>	<b>24.371</b>	<b>153,2</b>	<b>88.522</b>	<b>18,7</b>
<b>Actividades Instrumentales de la Vida Diaria (AIVD)</b>								
Deambular sin medio de transporte	28.618	7,2	38.928	65,7	30.204	189,8	97.751	20,6
Compras y control de los suministros y servicios	18.201	4,6	24.612	41,5	23.855	149,9	66.669	14,1
Cuidarse de las comidas	11.829	3,0	10.704	18,1	17.254	108,4	39.786	8,4
Limpieza y cuidado de la ropa	13.955	3,5	16.136	27,2	21.140	132,9	51.231	10,8
Limpieza y mantenimiento de la casa	19.613	4,9	23.337	39,4	25.621	161,0	68.572	14,5
Cuidarse del bienestar del resto de la familia	10.306	2,6	9.253	15,6	15.005	94,3	34.564	7,3
<b>Total personas con discapacidad para alguna AIVD</b>	<b>40.751</b>	<b>10,2</b>	<b>47.915</b>	<b>80,9</b>	<b>37.099</b>	<b>233,2</b>	<b>125.766</b>	<b>26,5</b>
<b>Total personas con alguna discapacidad para las AVD</b>	<b>46.230</b>	<b>11,6</b>	<b>50.558</b>	<b>85,4</b>	<b>37.451</b>	<b>235,4</b>	<b>134.238</b>	<b>28,3</b>

Fuente: Elaboración propia a partir de los datos originales de la *Encuesta sobre Discapacidades, Deficiencias y Estado de Salud 1999*.

### 5.3.2. Discapacidad severa y total para las Actividades de la Vida Diaria

<b>Cuadro 21. PERSONAS CON ALGUNA DISCAPACIDAD SEVERA O TOTAL PARA LAS ACTIVIDADES DE LA VIDA DIARIA SEGÚN EL TIPO DE ACTIVIDAD AFECTADA POR GRANDES GRUPOS DE EDAD Y SEXO COMUNIDAD DE MADRID, 1999. (Datos referidos a personas de 6 y más años).</b>								
	6 a 64 años		65 a 79 años		80 años y más		Total 6 años y más	
	Número	Por 1000 Hab.	Número	Por 1000 Hab.	Número	Por 1000 Hab.	Número	Por 1000 Hab.
<b>Ambos sexos</b>								
<b>Actividades Básicas de la Vida Diaria (ABVD)</b>								
Cambiar y mantener las posiciones del cuerpo	13.828	3,5	14.230	24,0	8.144	51,2	36.202	7,6
Levantarse y acostarse	17.211	4,3	16.547	27,9	12.632	79,4	46.390	9,8
Desplazarse dentro del hogar	13.751	3,4	14.444	24,4	10.921	68,6	39.117	8,3
Asearse solo: lavarse y cuidar su aspecto	10.428	2,6	9.972	16,8	15.458	97,2	35.858	7,6
Controlar las necesidades y utilizar solo el servicio	5.984	1,5	4.902	8,3	9.204	57,9	20.091	4,2
Vestirse, desvestirse y arreglarse	9.836	2,5	9.424	15,9	13.071	82,2	32.331	6,8
Comer y beber	3.926	1,0	3.096	5,2	6.232	39,2	13.253	2,8
<b>Total personas con discapacidad para alguna ABVD</b>	<b>26.431</b>	<b>6,6</b>	<b>25.872</b>	<b>43,7</b>	<b>19.560</b>	<b>122,9</b>	<b>71.863</b>	<b>15,2</b>
<b>Actividades Instrumentales de la Vida Diaria (AIVD)</b>								
Deambular sin medio de transporte	28.860	7,2	30.833	52,1	25.744	161,8	85.437	18,0
Compras y control de los suministros y servicios	27.820	7,0	24.721	41,7	25.559	160,6	78.100	16,5
Cuidarse de las comidas	14.981	3,8	13.281	22,4	18.159	114,1	46.422	9,8
Limpieza y cuidado de la ropa	17.071	4,3	16.238	27,4	22.081	138,8	55.391	11,7
Limpieza y mantenimiento de la casa	20.716	5,2	19.924	33,6	23.070	145,0	63.710	13,4
Cuidarse del bienestar del resto de la familia	14.520	3,6	10.021	16,9	17.022	107,0	41.563	8,8
<b>Total personas con discapacidad para alguna AIVD</b>	<b>50.713</b>	<b>12,7</b>	<b>43.737</b>	<b>73,8</b>	<b>35.249</b>	<b>221,5</b>	<b>129.699</b>	<b>27,4</b>
<b>Total personas con alguna discapacidad para las AVD</b>	<b>56.096</b>	<b>14,1</b>	<b>45.667</b>	<b>77,1</b>	<b>35.613</b>	<b>223,8</b>	<b>137.377</b>	<b>29,0</b>
<b>Varones</b>								
<b>Actividades Básicas de la Vida Diaria (ABVD)</b>								
Cambiar y mantener las posiciones del cuerpo	6.127	1,5	4.517	7,6	602	3,8	11.246	2,4
Levantarse y acostarse	7.484	1,9	4.181	7,1	1.837	11,5	13.502	2,9
Desplazarse dentro del hogar	5.702	1,4	3.509	5,9	2.148	13,5	11.359	2,4
Asearse solo: lavarse y cuidar su aspecto	3.836	1,0	3.326	5,6	2.895	18,2	10.057	2,1
Controlar las necesidades y utilizar solo el servicio	2.069	0,5	1.764	3,0	903	5,7	4.736	1,0
Vestirse, desvestirse y arreglarse	2.926	0,7	2.883	4,9	1.742	11,0	7.551	1,6
Comer y beber	1.173	0,3	1.064	1,8	602	3,8	2.840	0,6
<b>Total personas con discapacidad para alguna ABVD</b>	<b>11.154</b>	<b>2,8</b>	<b>6.175</b>	<b>10,4</b>	<b>3.629</b>	<b>22,8</b>	<b>20.958</b>	<b>4,4</b>
<b>Actividades Instrumentales de la Vida Diaria (AIVD)</b>								
Deambular sin medio de transporte	12.244	3,1	8.451	14,3	4.680	29,4	25.375	5,4
Compras y control de los suministros y servicios	13.157	3,3	7.304	12,3	4.525	28,4	24.987	5,3
Cuidarse de las comidas	6.266	1,6	3.860	6,5	3.426	21,5	13.551	2,9
Limpieza y cuidado de la ropa	6.455	1,6	4.130	7,0	3.210	20,2	13.795	2,9
Limpieza y mantenimiento de la casa	7.358	1,8	4.215	7,1	3.210	20,2	14.783	3,1
Cuidarse del bienestar del resto de la familia	6.152	1,5	2.700	4,6	3.258	20,5	12.110	2,6
<b>Total personas con discapacidad para alguna AIVD</b>	<b>23.436</b>	<b>5,9</b>	<b>11.762</b>	<b>19,9</b>	<b>5.996</b>	<b>37,7</b>	<b>41.194</b>	<b>8,7</b>
<b>Total personas con alguna discapacidad para las AVD</b>	<b>26.539</b>	<b>6,7</b>	<b>12.177</b>	<b>20,6</b>	<b>5.996</b>	<b>37,7</b>	<b>44.712</b>	<b>9,4</b>

(Continúa en la página siguiente)

**Cuadro 21 (continuación)**

	6 a 64 años		65 a 79 años		80 años y más		Total 6 años y más	
	Número	Por 1000 Hab.	Número	Por 1000 Hab.	Número	Por 1000 Hab.	Número	Por 1000 Hab.
<b>Mujeres</b>								
<b>Actividades Básicas de la Vida Diaria (ABVD)</b>								
Cambiar y mantener las posiciones del cuerpo	7.700	1,9	9.713	16,4	7.542	47,4	24.956	5,3
Levantarse y acostarse	9.727	2,4	12.366	20,9	10.795	67,8	32.889	6,9
Desplazarse dentro del hogar	8.050	2,0	10.934	18,5	8.774	55,1	27.758	5,9
Asearse solo: lavarse y cuidar su aspecto	6.593	1,7	6.646	11,2	12.563	79,0	25.801	5,4
Controlar las necesidades y utilizar solo el servicio	3.915	1,0	3.138	5,3	8.301	52,2	15.354	3,2
Vestirse, desvestirse y arreglarse	6.910	1,7	6.541	11,0	11.329	71,2	24.780	5,2
Comer y beber	2.752	0,7	2.031	3,4	5.630	35,4	10.413	2,2
<b>Total personas con discapacidad para alguna ABVD</b>	<b>15.277</b>	<b>3,8</b>	<b>19.697</b>	<b>33,3</b>	<b>15.931</b>	<b>100,1</b>	<b>50.905</b>	<b>10,7</b>
<b>Actividades Instrumentales de la Vida Diaria (AIVD)</b>								
Deambular sin medio de transporte	16.616	4,2	22.382	37,8	21.064	132,4	60.063	12,7
Compras y control de los suministros y servicios	14.663	3,7	17.417	29,4	21.034	132,2	53.114	11,2
Cuidarse de las comidas	8.716	2,2	9.422	15,9	14.733	92,6	32.871	6,9
Limpieza y cuidado de la ropa	10.616	2,7	12.108	20,4	18.871	118,6	41.596	8,8
Limpieza y mantenimiento de la casa	13.358	3,4	15.709	26,5	19.859	124,8	48.927	10,3
Cuidarse del bienestar del resto de la familia	8.369	2,1	7.321	12,4	13.764	86,5	29.453	6,2
<b>Total personas con discapacidad para alguna AIVD</b>	<b>27.277</b>	<b>6,8</b>	<b>31.975</b>	<b>54,0</b>	<b>29.253</b>	<b>183,9</b>	<b>88.506</b>	<b>18,7</b>
<b>Total personas con alguna discapacidad para las AVD</b>	<b>29.558</b>	<b>7,4</b>	<b>33.490</b>	<b>56,5</b>	<b>29.618</b>	<b>186,1</b>	<b>92.665</b>	<b>19,6</b>

Fuente: Elaboración propia a partir de los datos originales de la *Encuesta sobre Discapacidades, Deficiencias y Estado de Salud 1999*.