

# **Perfil sociodemográfico de la población con discapacidad en el Principado de Asturias**

**Antonio Jiménez Lara**

# Índice de contenidos

<b>Introducción .....</b>	<b>3</b>
<b>1. Población con discapacidad en el Principado de Asturias: número, tasas de prevalencia y estructura por sexo y edad .....</b>	<b>4</b>
<b>2. Distribución por discapacidades y deficiencias .....</b>	<b>9</b>
2.1. Distribución por discapacidades.....	12
2.2. Distribución por deficiencias .....	15
<b>3. Perfil educativo de las personas con discapacidad .....</b>	<b>17</b>
<b>4. Situación laboral de las personas con discapacidad.....</b>	<b>24</b>
<b>5. Discapacidad para las Actividades de la Vida Diaria en el Principado de Asturias .....</b>	<b>29</b>
5.1. Las actividades de la vida diaria en la Encuesta sobre Discapacidades, Deficiencias y Estado de Salud de 1999.....	29
5.2. Población con discapacidad para las actividades básicas e instrumentales de la vida diaria según el nivel de severidad, por edades y sexo. ....	30
5.3. Distribución de la población con discapacidad para las actividades de la vida diaria según las actividades afectadas y el nivel de severidad, por edades y sexo. ....	32
<b>6. Asistencia personal recibida por las personas con discapacidad .....</b>	<b>36</b>

## Introducción

La *Encuesta sobre Discapacidades, Deficiencias y Estado de Salud*, realizada en 1999 por el Instituto Nacional de Estadística con la colaboración técnica y financiera del Instituto de Migraciones y Servicios Sociales y de la Fundación ONCE, es una gran operación estadística en forma de macroencuesta (con una muestra efectiva de 70.500 viviendas, lo que supone haber recabado información sobre unas 218.000 personas en toda España) orientada a cubrir las necesidades de información sobre los fenómenos de la discapacidad, la dependencia, el envejecimiento de la población y el estado de salud de la población residente en España.

La muestra de la encuesta en el Principado de Asturias ha sido de 1.940 hogares, en los que residían 5.663 personas, de las cuales 558 eran personas con discapacidad. Aunque esta base de información no permite realizar, con un mínimo de fiabilidad, desagregaciones territoriales (por ejemplo, a nivel de comarca o municipio) ni desgloses excesivamente detallados de los datos, es suficiente para describir, a partir de ella, los perfiles sociodemográficos globales de la población con discapacidad residente en el Principado.

Este informe recoge los resultados de una primera explotación de los datos que aporta la encuesta sobre el Principado de Asturias, y se centra en los aspectos más globales del perfil sociodemográfico de la población con discapacidad, como su distribución por sexo y edad, grado de severidad de la discapacidad, tipo de discapacidad y deficiencia que ha originado las discapacidades. Se analizan también los niveles educativos y la situación de empleo de la población con discapacidad, y se aborda un estudio de la población con discapacidades para la vida diaria, muy útil para estimar los niveles de dependencia de la población con discapacidad en el Principado de Asturias y las necesidades de asistencia correspondientes.

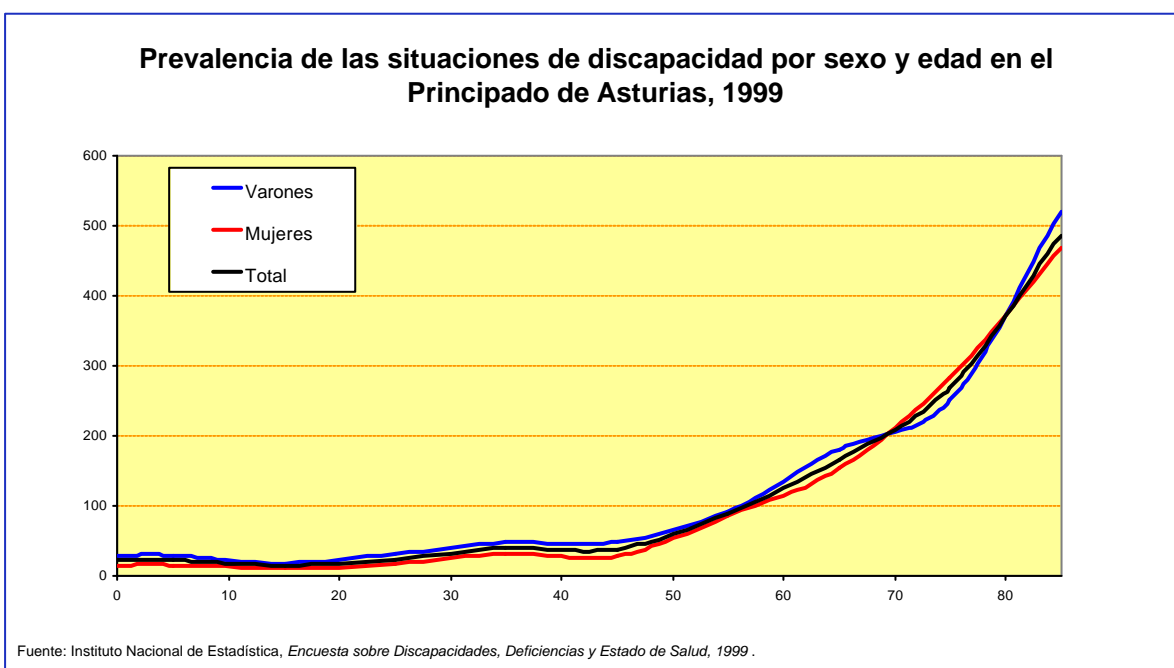
# 1. Población con discapacidad en el Principado de Asturias: número, tasas de prevalencia y estructura por sexo y edad

La *Encuesta sobre Discapacidades, Deficiencias y Estado de Salud* ha permitido estimar que en el Principado de Asturias existen algo más de 100.000 personas con alguna discapacidad. En términos relativos, esta cifra supone el 9,7 por ciento de la población total residente en el Principado.

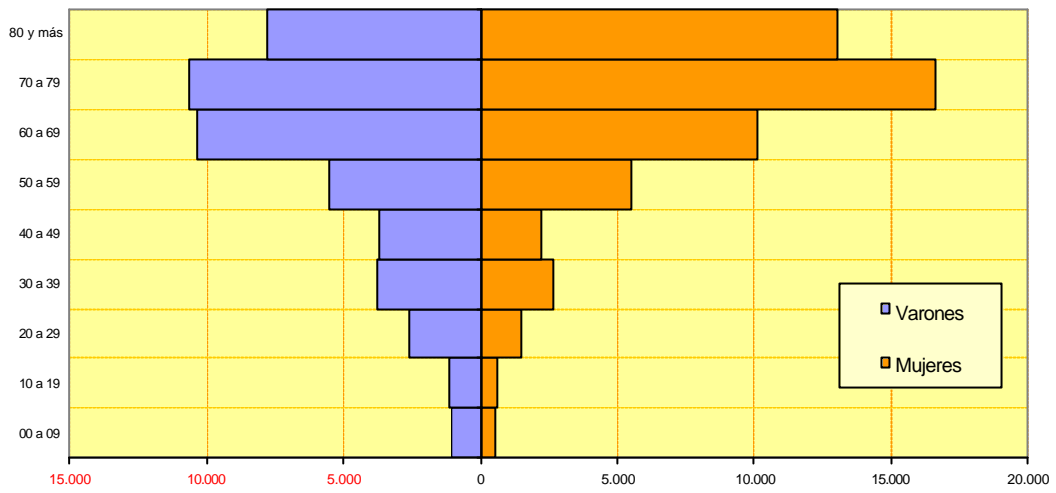
La prevalencia de las situaciones de discapacidad está claramente relacionada con la edad. Según la *Encuesta sobre Discapacidades, Deficiencias y Estado de Salud*, más del 30 por ciento de las personas mayores de 65 años residentes en el Principado tienen alguna discapacidad, mientras que entre las menores de 65 años la proporción de personas con discapacidad no llega al 4,7 por ciento. Aunque el aumento de la prevalencia es continuo conforme avanza la edad, a partir de los 50 años ese incremento se acelera de forma notable.

<b>Cuadro 1. PERSONAS CON DISCAPACIDADES Y PREVALENCIA EN TANTOS POR MIL POR EDAD Y SEXO. PRINCIPADO DE ASTURIAS, 1999.</b>						
	<b>Número</b>			<b>Proporción por 1.000 habitantes</b>		
	<i>Varones</i>	<i>Mujeres</i>	<i>Total</i>	<i>Varones</i>	<i>Mujeres</i>	<i>Total</i>
0 a 5	737	215	952	36	11	24
06 a 16	1.115	930	2.045	22	19	20
17 a 24	1.017	891	1.907	16	15	15
25 a 34	4.129	2.053	6.182	51	26	38
35 a 44	3.526	2.058	5.584	45	26	35
45 a 54	3.442	4.363	7.805	50	60	55
55 a 64	8.759	4.944	13.704	166	84	123
65 a 74	11.658	16.629	28.287	212	245	230
75 a 84	8.469	15.925	24.393	318	367	348
85 y más	3.716	7.380	11.095	646	521	557
<b>Total</b>	<b>46.566</b>	<b>55.388</b>	<b>101.955</b>	<b>92</b>	<b>102</b>	<b>97</b>

Fuente: Instituto Nacional de Estadística. *Encuesta sobre Discapacidades, Deficiencias y Estado de Salud 1999.*

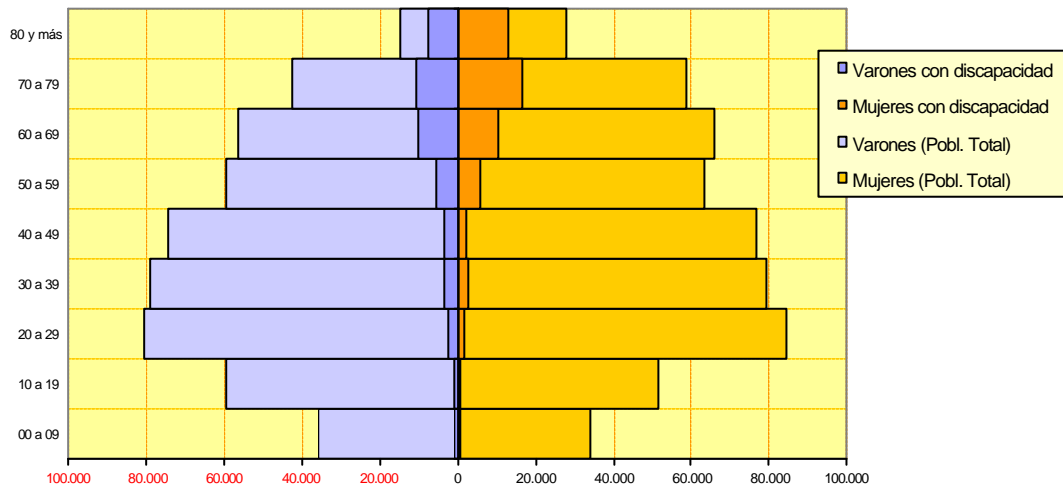


### Estructura por edad y género de la población con discapacidad en el Principado de Asturias, 1999



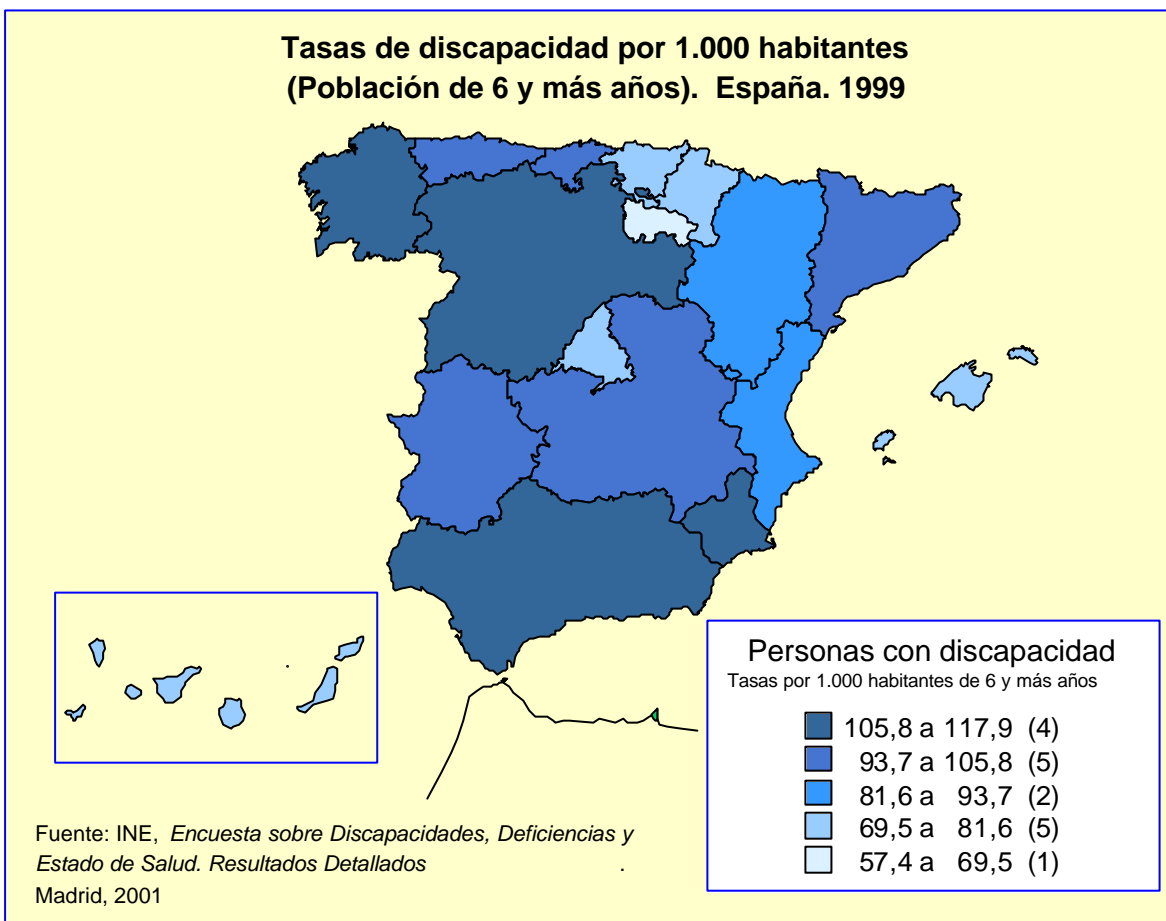
Fuente: Instituto Nacional de Estadística, Encuesta sobre Discapacidades, Deficiencias y Estado de Salud, 1999.

### Pirámide de la población con discapacidad y de la población total en el Principado de Asturias, 1999



Fuente: Instituto Nacional de Estadística, Encuesta sobre Discapacidades, Deficiencias y Estado de Salud, 1999.

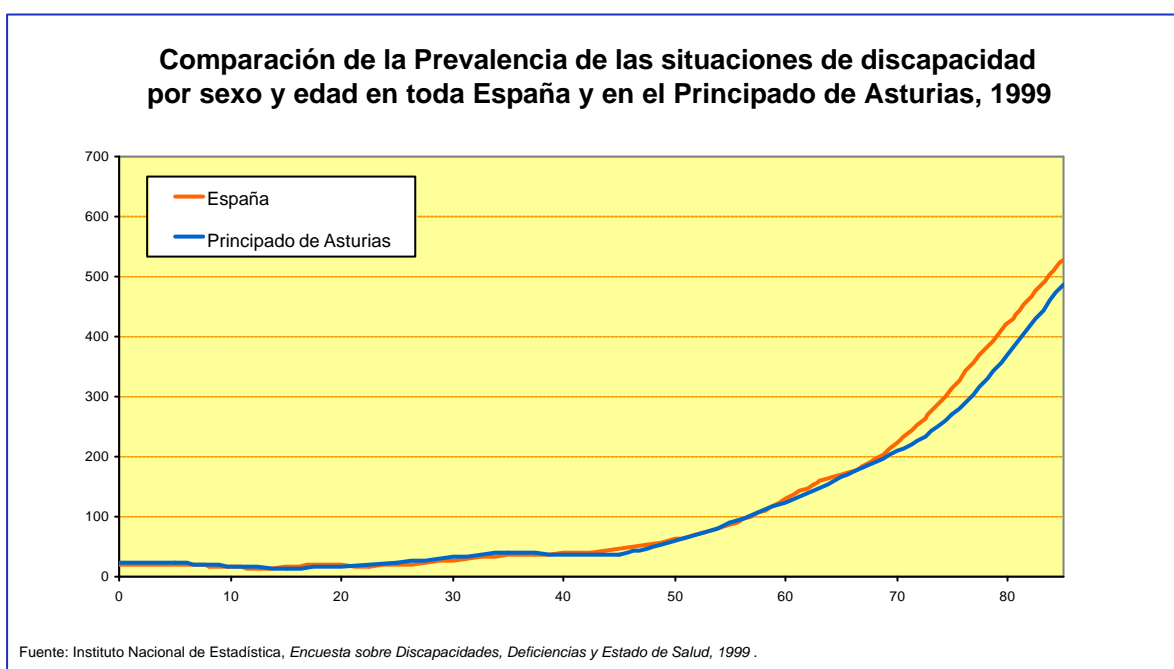
El número de personas con discapacidad estimado por la encuesta para toda España es de algo más de 3,5 millones, un 9 por ciento de la población. La proporción global de personas con discapacidad en el Principado de Asturias es, por tanto, ligeramente superior a la media española.



<b>Cuadro 2. PERSONAS CON DISCAPACIDADES Y PREVALENCIA EN TANTOS POR MIL POR COMUNIDADES AUTÓNOMAS. ESPAÑA, 1999.</b>			
	<i>Personas con discapacidad</i>	<i>Población total</i>	<i>Proporción por 1000 hab.</i>
Andalucía	721.360	7.141.846	101
Aragón	81.889	1.022.794	80
<b>Asturias (Principado de)</b>	<b>101.955</b>	<b>1.048.469</b>	<b>97</b>
Baleares (Islas)	57.861	757.477	76
Canarias	108.171	1.625.359	67
Cantabria	48.874	521.363	94
Castilla y León	277.419	2.444.681	113
Castilla-La Mancha	167.393	1.689.177	99
Cataluña	571.323	6.070.265	94
Comunidad Valenciana	334.310	4.085.189	82
Extremadura	102.659	1.063.498	97
Galicia	275.187	2.686.572	102
Madrid (Comunidad de)	352.227	5.025.200	70
Murcia (Región de)	113.917	1.102.414	103
Navarra (Comunidad Foral de)	40.578	526.179	77
País Vasco	146.178	2.041.797	72
Rioja (La)	14.463	258.340	56
Ceuta y Melilla	12.456	136.392	91
<b>Total</b>	<b>3.528.220</b>	<b>39.247.010</b>	<b>90</b>

Fuente: Instituto Nacional de Estadística. *Encuesta sobre Discapacidades, Deficiencias y Estado de Salud 1999.*

Sin embargo, cuando se comparan las proporciones de prevalencia específicas por edad se ve que las escasas diferencias que existen entre el Principado de Asturias y el total nacional, se ve que las proporciones son prácticamente idénticas en todos los grupos de edad hasta los 70 años, edad a partir de la cual la prevalencia de las situaciones de discapacidad es menor en Asturias que en el conjunto de España. La razón de que, a pesar de ello, la proporción global de personas con discapacidad sea mayor en Asturias es que la población del Principado está sensiblemente más envejecida que el conjunto de la población española (el 20,3 por cien de la población asturiana tiene más de 65 años, frente al 16,4 por cien de la población española) y ello produce un resultado global mayor aunque se parta de proporciones parciales menores.



En el cuadro siguiente se ofrecen datos sobre el grado de severidad de las discapacidades de la población asturiana. La severidad se ha estimado a partir del nivel de dificultad que la persona encuestada tiene para realizar las diferentes actividades contempladas en la encuesta, en la escala siguiente:

- Discapacidad inexistente (sin dificultad alguna para realizar la actividad)
- Discapacidad moderada (con dificultad moderada para realizar la actividad)
- Discapacidad severa (con dificultad grave para realizar la actividad)
- Discapacidad total (no puede realizar la actividad)

Como puede apreciarse, en un 26,8 por ciento de los casos registrados la discapacidad es moderada, en un 27,4 por ciento es severa y en un 42,9 por ciento es total. Hay un pequeño porcentaje de casos (2,8 por ciento) en los que no consta el grado de severidad de las discapacidades. También se aprecia una mayor concentración de discapacidades de gran severidad en las mujeres.

**Cuadro 3. PERSONAS CON DISCAPACIDADES SEGÚN EL MÁXIMO GRADO DE SEVERIDAD, POR GRANDES GRUPOS DE EDAD Y SEXO. (NÚMEROS ABSOLUTOS Y PORCENTAJES). PRINCIPADO DE ASTURIAS, 1999. (Datos referidos a personas de 6 y más años)**

	<i>Total</i>	<i>Discapacidad Moderada</i>	<i>Discapacidad Severa</i>	<i>Discapacidad Total</i>	<i>No consta el grado de severidad</i>
<b>Números absolutos</b>					
<b>Ambos sexos</b>					
6 a 64 años	37.227	10.983	8.239	16.520	1.486
65 y más	63.776	16.134	19.466	26.846	1.329
<b>Total</b>	<b>101.003</b>	<b>27.117</b>	<b>27.705</b>	<b>43.366</b>	<b>2.815</b>
<b>Varones</b>					
6 a 64 años	21.987	6.967	4.640	9.777	602
65 y más	23.843	8.175	7.661	7.631	375
<b>Total</b>	<b>45.830</b>	<b>15.142</b>	<b>12.301</b>	<b>17.408</b>	<b>977</b>
<b>Mujeres</b>					
6 a 64 años	15.240	4.016	3.598	6.743	883
65 y más	39.933	7.959	11.805	19.215	954
<b>Total</b>	<b>55.173</b>	<b>11.975</b>	<b>15.403</b>	<b>25.958</b>	<b>1.837</b>
<b>Porcentajes</b>					
<b>Ambos sexos</b>					
6 a 64 años	100,0%	29,5%	22,1%	44,4%	4,0%
65 y más	100,0%	25,3%	30,5%	42,1%	2,1%
<b>Total</b>	<b>100,0%</b>	<b>26,8%</b>	<b>27,4%</b>	<b>42,9%</b>	<b>2,8%</b>
<b>Varones</b>					
6 a 64 años	100,0%	31,7%	21,1%	44,5%	2,7%
65 y más	100,0%	34,3%	32,1%	32,0%	1,6%
<b>Total</b>	<b>100,0%</b>	<b>33,0%</b>	<b>26,8%</b>	<b>38,0%</b>	<b>2,1%</b>
<b>Mujeres</b>					
6 a 64 años	100,0%	26,4%	23,6%	44,2%	5,8%
65 y más	100,0%	19,9%	29,6%	48,1%	2,4%
<b>Total</b>	<b>100,0%</b>	<b>21,7%</b>	<b>27,9%</b>	<b>47,0%</b>	<b>3,3%</b>

Fuente: Instituto Nacional de Estadística. *Encuesta sobre Discapacidades, Deficiencias y Estado de Salud 1999.*

## **2. Distribución por discapacidades y deficiencias**

La *Encuesta sobre Discapacidades, Deficiencias y Estado de Salud* adopta como marco de referencia conceptual la *Clasificación Internacional de Deficiencias, Discapacidades y Minusvalías* (CIDDM) propuesta en 1980 por la Organización Mundial de la Salud.

La identificación de la población objeto de estudio se realizó a través de una batería de preguntas que exploraban si alguna de las personas residentes en el hogar en el que se realizaba la encuesta tenían alguna discapacidad. Esta decisión se adoptó debido a que la clasificación de las deficiencias utiliza una terminología médica que presenta una gran complejidad de respuesta para ser manejada por personal no sanitario, y porque se entendió que, al incluir la CIDDM un gran número de deficiencias que no dan lugar a ninguna discapacidad, comenzar investigando las deficiencias podría haber convertido una encuesta que pretendía ser de carácter social en una investigación exclusivamente sanitaria.

Para operativizar la definición de discapacidad asumida por la encuesta (“una limitación de la capacidad humana que hace imposible o dificulta gravemente la actividad normal de la persona”), se estableció un listado de actividades básicas que permitiera preguntar a los encuestados de 6 y más años cuál o cuáles de ellas era incapaz de o tenía dificultades para realizar. Esas actividades básicas se agrupan, a su vez, en categorías que se corresponden con los grupos de discapacidades sobre los que aporta información la encuesta. En la encuesta se han contemplado 36 actividades agrupadas en diez categorías, de acuerdo con el esquema siguiente:

### **1. Ver**

- 1.1. Percibir cualquier imagen
- 1.2. Realizar tareas visuales de conjunto
- 1.3. Realizar tareas visuales de detalle
- 1.4. Ver en condiciones de iluminación pobres, diferenciar colores, etc.

### **2. Oír**

- 2.1. Recibir cualquier sonido
- 2.2. Audición de sonidos fuertes
- 2.3. Escuchar el habla

### **3. Comunicarse**

- 3.1. Comunicarse a través del habla
- 3.2. Comunicarse a través de lenguajes alternativos
- 3.3. Comunicarse a través de gestos no signados
- 3.4. Comunicarse a través de escritura-lectura convencional

### **4. Aprender, aplicar conocimientos y desarrollar tareas**

- 4.1. Reconocer personas y objetos y orientarse
- 4.2. Recordar informaciones y episodios
- 4.3. Entender y ejecutar órdenes y/o tareas sencillas
- 4.4. Entender y ejecutar órdenes y/o tareas complejas

### **5. Desplazarse**

- 5.1. Cambiar y mantener las posiciones del cuerpo
- 5.2. Levantarse, acostarse
- 5.3. Desplazarse dentro del hogar

### **6. Utilizar brazos y manos**

- 6.1. Trasladar objetos no muy pesados
- 6.2. Utilizar utensilios y herramientas
- 6.3. Manipular objetos pequeños con manos y dedos

## **7. Desplazarse fuera del hogar**

- 7.1. Deambular sin medio de transporte
- 7.2. Desplazarse en transporte público
- 7.3. Conducir vehículo propio (entre 18 y 75 años)

## **8. Cuidar de sí mismo**

- 8.1. Asearse solo: lavarse y cuidar su aspecto
- 8.2. Controlar las necesidades y utilizar solo el servicio
- 8.3. Vestirse-desvestirse y arreglarse
- 8.4. Comer y beber

## **9. Realizar las tareas del hogar (mayores de 10 años)**

- 9.1. Hacer compras y controlar los suministros y servicios
- 9.2. Cuidarse de las comidas
- 9.3. Limpieza y cuidado de la ropa
- 9.4. Limpieza y mantenimiento de la casa
- 9.5. Cuidarse del bienestar del resto de la familia

## **10. Relacionarse con otras personas**

- 10.1. Mantener relaciones de cariño con familiares
- 10.2. Hacer nuevos amigos y mantener la amistad
- 10.3. Relacionarse con compañeros, jefes, etc.

Obviamente, la elección de estas 36 actividades condiciona los resultados de la encuesta, pues si se hubieran elegido otras o si la lista hubiera sido más larga o más corta, las cifras globales de personas con discapacidad obtenidas a partir de la encuesta también habrían sido diferentes.

Las deficiencias que han dado origen a las discapacidades también se clasifican en tipos y categorías, de acuerdo con el siguiente esquema:

### **1. Deficiencias mentales**

- 1.1. Retraso madurativo
- 1.2. Retraso mental profundo y severo
- 1.3. Retraso mental moderado
- 1.4. Retraso mental leve y límite
- 1.5. Demencias
- 1.6. Otros trastornos mentales

### **2. Deficiencias visuales**

- 2.1. Ceguera total
- 2.2. Mala visión

### **3. Deficiencias del oído**

- 3.1. Sordera prelocutiva
- 3.2. Sordera postlocutiva
- 3.3. Mala audición
- 3.4. Trastornos del equilibrio

### **4. Deficiencias del lenguaje, habla y voz**

- 4.1. Mudez (no por sordera)
- 4.2. Habla dificultosa o incomprensible

### **5. Deficiencias osteoarticulares**

- 5.1. Cabeza
- 5.2. Columna vertebral
- 5.3. Extremidades superiores
- 5.4. Extremidades inferiores

### **6. Deficiencias del sistema nervioso**

- 6.1. Parálisis de una extremidad superior
- 6.2. Parálisis de una extremidad inferior
- 6.3. Paraplejía
- 6.4. Tetraplejía

- 6.5. Trastornos de la coordinación de movimientos
- 6.6. Otras deficiencias del sistema nervioso

## **7. Deficiencias viscerales**

- 7.1. Aparato respiratorio
- 7.2. Aparato cardiovascular
- 7.3. Aparato digestivo
- 7.4. Aparato genitourinario
- 7.5. Sistema endocrino-metabólico
- 7.6. Sistema hematopoyético y sistema inmunitario

## **8. Otras deficiencias**

- 8.1. Piel
- 8.2. Deficiencias múltiples
- 8.3. Deficiencias no clasificadas en otra parte

En las páginas siguientes se recogen los principales resultados aportados por la *Encuesta sobre Discapacidades, Deficiencias y Estado de Salud* de 1999 en relación con las discapacidades y deficiencias de la población residente en el Principado de Asturias. Los resultados que se ofrecen se refieren a personas mayores de 6 años debido a que la muestra de menores de 6 años en el Principado es insuficiente para garantizar una mínima fiabilidad de los resultados.

## 2.1. Distribución por discapacidades

<b>Cuadro 4. PERSONAS CON DISCAPACIDADES SEGÚN TIPO DE DISCAPACIDAD, POR GRANDES GRUPOS DE EDAD Y SEXO. (NÚMEROS ABSOLUTOS) PRINCIPADO DE ASTURIAS, 1999.</b>				
<b>(Datos referidos a personas de 6 y más años)</b>				
	<i>06 a 44</i>	<i>45 a 64</i>	<i>65 y más</i>	<i>Total 6 y más</i>
<b>Ambos sexos</b>				
Ver	3.901	4.983	21.058	29.942
Oír	1.813	4.701	22.837	29.352
Comunicarse	5.425	1.993	8.579	15.998
Aprender, aplicar conocimientos y desarrollar tareas	5.715	2.569	9.744	18.030
Desplazarse	5.000	8.899	22.472	36.370
Utilizar brazos y manos	5.413	8.530	19.486	33.430
Desplazarse fuera del hogar	10.749	10.742	38.775	60.267
Cuidar de sí mismo	3.997	3.352	16.250	23.600
Realizar las tareas del hogar	7.487	6.527	33.047	47.061
Relacionarse con otras personas	5.689	2.311	9.257	17.257
<b>Total (*)</b>	<b>15.718</b>	<b>21.509</b>	<b>63.776</b>	<b>101.003</b>
<b>Varones</b>				
Ver	2.692	2.548	7.647	12.887
Oír	944	4.168	10.887	16.000
Comunicarse	3.788	1.346	2.114	7.248
Aprender, aplicar conocimientos y desarrollar tareas	3.841	1.676	1.773	7.289
Desplazarse	2.562	4.476	6.685	13.723
Utilizar brazos y manos	3.286	4.572	4.198	12.055
Desplazarse fuera del hogar	6.922	6.018	10.899	23.839
Cuidar de sí mismo	3.004	1.835	5.471	10.310
Realizar las tareas del hogar	4.753	3.767	7.860	16.380
Relacionarse con otras personas	4.015	1.710	1.912	7.636
<b>Total (*)</b>	<b>9.787</b>	<b>12.201</b>	<b>23.843</b>	<b>45.830</b>
<b>Mujeres</b>				
Ver	1.209	2.435	13.410	17.054
Oír	869	533	11.951	13.352
Comunicarse	1.638	646	6.465	8.749
Aprender, aplicar conocimientos y desarrollar tareas	1.875	894	7.971	10.740
Desplazarse	2.438	4.423	15.787	22.647
Utilizar brazos y manos	2.129	3.958	15.288	21.375
Desplazarse fuera del hogar	3.827	4.724	27.877	36.429
Cuidar de sí mismo	993	1.518	10.779	13.289
Realizar las tareas del hogar	2.734	2.761	25.187	30.681
Relacionarse con otras personas	1.674	601	7.345	9.621
<b>Total (*)</b>	<b>5.932</b>	<b>9.307</b>	<b>39.933</b>	<b>55.173</b>

(\*) Una misma persona puede estar en más de una categoría de discapacidad.

Fuente: Instituto Nacional de Estadística. *Encuesta sobre Discapacidades, Deficiencias y Estado de Salud 1999.*

**Cuadro 5. PERSONAS CON DISCAPACIDADES SEGÚN TIPO DE DISCAPACIDAD, POR GRANDES GRUPOS DE EDAD Y SEXO. (PROPORCIONES POR 1.000 HABITANTES). PRINCIPADO DE ASTURIAS, 1999. (Datos referidos a personas de 6 y más años)**

	06 a 44	45 a 64	65 y más	Total 6 y más
<b>Ambos sexos</b>				
Ver	7,2	19,7	99,0	15,2
Oír	3,3	18,6	107,3	14,9
Comunicarse	10,0	7,9	40,3	8,1
Aprender, aplicar conocimientos y desarrollar tareas	10,5	10,2	45,8	9,2
Desplazarse	9,2	35,2	105,6	18,5
Utilizar brazos y manos	10,0	33,7	91,6	17,0
Desplazarse fuera del hogar	19,8	42,5	182,3	30,6
Cuidar de sí mismo	7,4	13,3	76,4	12,0
Realizar las tareas del hogar	13,8	25,8	155,3	23,9
Relacionarse con otras personas	10,5	9,1	43,5	8,8
<b>Total (*)</b>	<b>28,9</b>	<b>85,1</b>	<b>299,8</b>	<b>51,3</b>
<b>Varones</b>				
Ver	9,8	20,9	87,5	13,7
Oír	3,5	34,1	124,6	17,0
Comunicarse	13,8	11,0	24,2	7,7
Aprender, aplicar conocimientos y desarrollar tareas	14,0	13,7	20,3	7,7
Desplazarse	9,4	36,6	76,5	14,6
Utilizar brazos y manos	12,0	37,4	48,0	12,8
Desplazarse fuera del hogar	25,3	49,3	124,7	25,3
Cuidar de sí mismo	11,0	15,0	62,6	10,9
Realizar las tareas del hogar	17,4	30,8	89,9	17,4
Relacionarse con otras personas	14,7	14,0	21,9	8,1
<b>Total (*)</b>	<b>35,8</b>	<b>99,9</b>	<b>272,8</b>	<b>48,6</b>
<b>Mujeres</b>				
Ver	4,5	18,6	107,0	16,6
Oír	3,2	4,1	95,3	13,0
Comunicarse	6,1	5,0	51,6	8,5
Aprender, aplicar conocimientos y desarrollar tareas	7,0	6,8	63,6	10,5
Desplazarse	9,0	33,8	125,9	22,0
Utilizar brazos y manos	7,9	30,3	121,9	20,8
Desplazarse fuera del hogar	14,2	36,2	222,4	35,5
Cuidar de sí mismo	3,7	11,6	86,0	12,9
Realizar las tareas del hogar	10,1	21,1	200,9	29,9
Relacionarse con otras personas	6,2	4,6	58,6	9,4
<b>Total (*)</b>	<b>22,0</b>	<b>71,2</b>	<b>318,5</b>	<b>53,7</b>

(\*) Una misma persona puede estar en más de una categoría de discapacidad.

Fuente: Instituto Nacional de Estadística. *Encuesta sobre Discapacidades, Deficiencias y Estado de Salud 1999.*

**Cuadro 6. PERSONAS CON DISCAPACIDADES SEVERAS(\*) SEGÚN TIPO DE DISCAPACIDAD, POR GRANDES GRUPOS DE EDAD Y SEXO. (NÚMEROS ABSOLUTOS Y PROPORCIONES POR 1.000 HABITANTES). PRINCIPADO DE ASTURIAS, 1999. (Datos referidos a personas de 6 y más años)**

	Número			Proporción por 1.000 habitantes		
	06 a 64	65 y más	Total 6 y más	06 a 64	65 y +	Total 6 y más
<b>Ambos sexos</b>						
Ver	4.363	11.907	16.270	5	21	16
Oír	3.194	8.932	12.126	4	15	12
Comunicarse	6.477	6.839	13.315	8	30	13
Aprender, aplicar conocimientos y desarrollar tareas	6.583	5.817	12.399	8	31	12
Desplazarse	8.603	14.876	23.479	10	40	22
Utilizar brazos y manos	8.861	15.699	24.560	11	42	23
Desplazarse fuera del hogar	17.183	29.662	46.845	21	81	45
Cuidar de sí mismo	5.327	11.993	17.320	6	25	17
Realizar las tareas del hogar	12.773	26.840	39.612	15	60	38
Relacionarse con otras personas	7.265	9.257	16.521	9	34	16
<b>Total (**)</b>	<b>24.759</b>	<b>46.313</b>	<b>71.071</b>	<b>30</b>	<b>116</b>	<b>68</b>
<b>Varones</b>						
Ver	2.506	4.870	7.376	6	29	15
Oír	2.316	3.918	6.233	6	26	12
Comunicarse	4.692	2.114	6.806	11	54	14
Aprender, aplicar conocimientos y desarrollar tareas	4.955	1.386	6.341	12	57	13
Desplazarse	4.980	4.917	9.897	12	57	20
Utilizar brazos y manos	5.264	3.478	8.743	13	60	17
Desplazarse fuera del hogar	9.622	8.218	17.840	23	110	35
Cuidar de sí mismo	4.019	3.803	7.822	10	46	16
Realizar las tareas del hogar	7.825	6.768	14.594	19	90	29
Relacionarse con otras personas	4.989	1.912	6.900	12	57	14
<b>Total (**)</b>	<b>14.418</b>	<b>15.293</b>	<b>29.710</b>	<b>35</b>	<b>165</b>	<b>59</b>
<b>Mujeres</b>						
Ver	1.856	7.037	8.894	4	15	16
Oír	878	5.014	5.892	2	7	11
Comunicarse	1.785	4.725	6.509	4	14	12
Aprender, aplicar conocimientos y desarrollar tareas	1.627	4.431	6.059	4	13	11
Desplazarse	3.623	9.959	13.582	9	29	25
Utilizar brazos y manos	3.597	12.221	15.818	9	29	29
Desplazarse fuera del hogar	7.561	21.444	29.005	18	60	53
Cuidar de sí mismo	1.307	8.191	9.498	3	10	17
Realizar las tareas del hogar	4.948	20.071	25.019	12	39	46
Relacionarse con otras personas	2.276	7.345	9.621	5	18	18
<b>Total (**)</b>	<b>10.341</b>	<b>31.020</b>	<b>41.361</b>	<b>25</b>	<b>82</b>	<b>76</b>

(\*) Este cuadro se refiere a personas cuya discapacidad para alguna de las actividades consideradas por la encuesta es severa o total.

(\*\*) Una misma persona puede estar en más de una categoría de discapacidad.

Elaboración propia a partir de los datos originales de la *Encuesta sobre Discapacidades, Deficiencias y Estado de Salud 1999*.

## 2.2. Distribución por deficiencias

<b>Cuadro 7. PERSONAS CON DISCAPACIDADES SEGÚN LAS DEFICIENCIAS QUE HAN ORIGINADO LA DISCAPACIDAD, POR GRANDES GRUPOS DE EDAD Y SEXO. (NÚMEROS ABSOLUTOS). PRINCIPADO DE ASTURIAS, 1999. (Datos referidos a personas de 6 y más años)</b>				
	06 a 44	45 a 64	65 y más	Total 6 y más
<b>Ambos sexos</b>				
Deficiencias mentales	6.411	2.642	7.416	16.470
Deficiencias visuales	3.424	3.867	16.965	24.256
Deficiencias del oído	1.845	4.701	20.093	26.640
Deficiencias del lenguaje, habla y voz		139	936	1.075
Deficiencias osteoarticulares	3.818	9.362	18.208	31.388
Deficiencias del sistema nervioso	1.950	1.649	6.800	10.399
Deficiencias viscerales	406	3.097	5.857	9.361
Otras deficiencias		1.041	12.514	13.555
No consta	1.053	432	1.329	2.815
<b>Total (*)</b>	<b>15.718</b>	<b>21.509</b>	<b>63.776</b>	<b>101.003</b>
<b>Varones</b>				
Deficiencias mentales	4.535	1.627	1.748	7.911
Deficiencias visuales	2.349	2.209	6.617	11.175
Deficiencias del oído	976	4.168	10.540	15.685
Deficiencias del lenguaje, habla y voz			413	413
Deficiencias osteoarticulares	2.018	4.478	3.882	10.378
Deficiencias del sistema nervioso	1.342	955	2.458	4.755
Deficiencias viscerales	155	1.598	3.172	4.925
Otras deficiencias		705	3.506	4.211
No consta	602		375	977
<b>Total (*)</b>	<b>9.787</b>	<b>12.201</b>	<b>23.843</b>	<b>45.830</b>
<b>Mujeres</b>				
Deficiencias mentales	1.875	1.016	5.668	8.559
Deficiencias visuales	1.075	1.658	10.349	13.082
Deficiencias del oído	869	533	9.553	10.954
Deficiencias del lenguaje, habla y voz		139	523	662
Deficiencias osteoarticulares	1.801	4.884	14.326	21.011
Deficiencias del sistema nervioso	608	694	4.343	5.645
Deficiencias viscerales	251	1.500	2.685	4.436
Otras deficiencias		336	9.008	9.343
No consta	451	432	954	1.837
<b>Total (*)</b>	<b>5.932</b>	<b>9.307</b>	<b>39.933</b>	<b>55.173</b>

(\*) Una misma persona puede estar en más de una categoría de deficiencia.

Fuente: Instituto Nacional de Estadística. *Encuesta sobre Discapacidades, Deficiencias y Estado de Salud 1999.*

**Cuadro 8. PERSONAS CON DISCAPACIDADES SEGÚN LAS DEFICIENCIAS QUE HAN ORIGINADO LA DISCAPACIDAD, POR GRANDES GRUPOS DE EDAD Y SEXO. (PROPORCIONES POR 1.000 HABITANTES). PRINCIPADO DE ASTURIAS, 1999. (Datos referidos a personas de 6 y más años)**

	06 a 44	45 a 64	65 y más	Total 6 y más
<b>Ambos sexos</b>				
Deficiencias mentales	11,8	10,5	34,9	8,4
Deficiencias visuales	6,3	15,3	79,7	12,3
Deficiencias del oído	3,4	18,6	94,4	13,5
Deficiencias del lenguaje, habla y voz	0,0	0,6	4,4	0,5
Deficiencias osteoarticulares	7,0	37,0	85,6	15,9
Deficiencias del sistema nervioso	3,6	6,5	32,0	5,3
Deficiencias viscerales	0,8	12,3	27,5	4,8
Otras deficiencias	0,0	4,1	58,8	6,9
No consta	1,9	1,7	6,3	1,4
<b>Total (*)</b>	<b>28,9</b>	<b>85,1</b>	<b>299,8</b>	<b>51,3</b>
<b>Varones</b>				
Deficiencias mentales	16,6	13,3	20,0	8,4
Deficiencias visuales	8,6	18,1	75,7	11,9
Deficiencias del oído	3,6	34,1	120,6	16,6
Deficiencias del lenguaje, habla y voz	0,0	0,0	4,7	0,4
Deficiencias osteoarticulares	7,4	36,6	44,4	11,0
Deficiencias del sistema nervioso	4,9	7,8	28,1	5,0
Deficiencias viscerales	0,6	13,1	36,3	5,2
Otras deficiencias	0,0	5,8	40,1	4,5
No consta	2,2	0,0	4,3	1,0
<b>Total (*)</b>	<b>35,8</b>	<b>99,9</b>	<b>272,8</b>	<b>48,6</b>
<b>Mujeres</b>				
Deficiencias mentales	7,0	7,8	45,2	8,3
Deficiencias visuales	4,0	12,7	82,6	12,7
Deficiencias del oído	3,2	4,1	76,2	10,7
Deficiencias del lenguaje, habla y voz	0,0	1,1	4,2	0,6
Deficiencias osteoarticulares	6,7	37,4	114,3	20,5
Deficiencias del sistema nervioso	2,3	5,3	34,6	5,5
Deficiencias viscerales	0,9	11,5	21,4	4,3
Otras deficiencias	0,0	2,6	71,9	9,1
No consta	1,7	3,3	7,6	1,8
<b>Total (*)</b>	<b>22,0</b>	<b>71,2</b>	<b>318,5</b>	<b>53,7</b>

(\*) Una misma persona puede estar en más de una categoría de deficiencia.

Fuente: Instituto Nacional de Estadística. *Encuesta sobre Discapacidades, Deficiencias y Estado de Salud 1999.*

### 3. Perfil educativo de las personas con discapacidad

Las personas con discapacidad presentan, en comparación con la población general, importantes carencias educativas. Según la *Encuesta sobre Discapacidades, Deficiencias y Estado de Salud* (1999), un 30 por cien de las personas con discapacidad de entre 10 y 64 años residentes en el Principado de Asturias no había terminado los estudios primarios, mientras que para el conjunto de la población en el mismo tramo de edad la proporción de personas sin estudios era del 6,7 por cien.

La comparación de los perfiles educativos (distribución según el máximo nivel de estudios terminados) por sexo y edad de las personas con discapacidad y de la población total muestra que, aunque en ambas poblaciones se perciben con claridad las mejoras que, década a década, se han ido experimentando en el acceso de la población española a la educación, la discapacidad sigue siendo un factor de exclusión educativa, al menos en lo que a los niveles educativos alcanzados se refiere. Aunque las diferencias por sexo no son muy acusadas, se percibe, en conjunto, una mayor precariedad educativa en el caso de las mujeres.

Al analizar los datos según el tipo de discapacidad se observa que los niveles educativos más altos se dan entre las personas con discapacidades sensoriales. Las mayores carencias educativas se concentran, por el contrario, entre las personas con discapacidades de la conducta, de la comunicación, del aprendizaje y del cuidado de sí mismas. En un grupo intermedio se sitúan las personas con discapacidades de la movilidad.

En las páginas siguientes se ofrece una síntesis de la amplia información sobre situación educativa de las personas con discapacidad que brinda la *Encuesta sobre Discapacidades, Deficiencias y Estado de Salud* de 1999.

<b>Cuadro 9. COMPARACIÓN ENTRE LOS NIVELES EDUCATIVOS DE LAS PERSONAS CON DISCAPACIDAD Y LA POBLACIÓN TOTAL, POR GRANDES GRUPOS DE EDAD Y SEXO (PORCENTAJES). PRINCIPADO DE ASTURIAS, 1999. (Datos referidos a personas de 10 y más años)</b>					
	<i>Analfabeto y sin estudios</i>	<i>Primarios y Secundarios de primer ciclo</i>	<i>Secundarios y Profesionales de segundo ciclo</i>	<i>Profesionales superiores y Universitarios</i>	<i>Total</i>
<b>Personas con discapacidad</b>					
<b>Ambos sexos</b>					
10 a 64	30,0%	55,1%	9,1%	5,7%	100,0%
65 y más	37,2%	55,7%	3,2%	3,9%	100,0%
<b>Varones</b>					
10 a 64	30,5%	55,1%	7,8%	6,7%	100,0%
65 y más	27,2%	59,8%	3,9%	9,2%	100,0%
<b>Mujeres</b>					
10 a 64	29,4%	55,2%	11,1%	4,3%	100,0%
65 y más	43,1%	53,3%	2,8%	0,8%	100,0%
<b>Población total</b>					
<b>Ambos sexos</b>					
10 a 64	6,7%	53,9%	23,7%	15,6%	100,0%
65 y más	30,3%	60,8%	3,3%	5,6%	100,0%
<b>Varones</b>					
10 a 64	6,0%	54,2%	24,4%	15,4%	100,0%
65 y más	26,8%	60,5%	4,3%	8,3%	100,0%
<b>Mujeres</b>					
10 a 64	7,4%	53,7%	23,1%	15,8%	100,0%
65 y más	32,8%	61,0%	2,5%	3,7%	100,0%

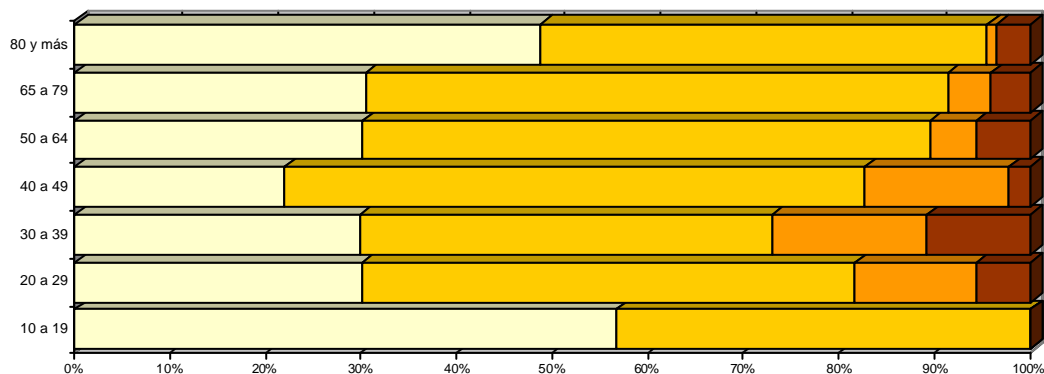
Fuente: Instituto Nacional de Estadística. *Encuesta sobre Discapacidades, Deficiencias y Estado de Salud* 1999.

**Cuadro 10. PERSONAS CON DISCAPACIDADES SEGÚN NIVEL DE ESTUDIOS TERMINADOS, POR GRUPOS DE EDAD Y SEXO. (NÚMEROS ABSOLUTOS). PRINCIPADO DE ASTURIAS, 1999. (Datos referidos a personas de 10 y más años)**

	Analfabeto y sin estudios	Primarios y Secundarios de primer ciclo	Secundarios y Profesionales de segundo ciclo	Profesionales superiores y Universitarios	Total
<b>Ambos sexos</b>					
10 a 19	975	747			1.722
20 a 29	1.235	2.119	519	234	4.107
30 a 39	1.917	2.770	1.043	696	6.425
40 a 49	1.301	3.589	893	129	5.913
50 a 64	5.548	10.916	881	1.039	18.384
65 a 79	12.301	24.578	1.824	1.655	40.358
80 y más	11.405	10.955	227	832	23.418
<b>Total</b>	<b>34.682</b>	<b>55.674</b>	<b>5.386</b>	<b>4.584</b>	<b>100.326</b>
<b>Varones</b>					
10 a 19	975	155			1.130
20 a 29	1.016	1.420	169		2.605
30 a 39	1.437	1.378	504	479	3.798
40 a 49	550	2.879	124	129	3.683
50 a 64	2.619	6.085	881	848	10.433
65 a 79	3.358	10.678	694	1.353	16.082
80 y más	3.118	3.584	227	832	7.760
<b>Total</b>	<b>13.073</b>	<b>26.179</b>	<b>2.599</b>	<b>3.641</b>	<b>45.492</b>
<b>Mujeres</b>					
10 a 19		592			592
20 a 29	219	699	350	234	1.502
30 a 39	479	1.392	539	217	2.627
40 a 49	752	710	768		2.230
50 a 64	2.929	4.832		190	7.951
65 a 79	8.943	13.900	1.130	302	24.276
80 y más	8.286	7.371			15.657
<b>Total</b>	<b>21.609</b>	<b>29.495</b>	<b>2.788</b>	<b>943</b>	<b>54.835</b>

Fuente: Instituto Nacional de Estadística. *Encuesta sobre Discapacidades, Deficiencias y Estado de Salud 1999.*

**Perfil educativo de las personas con discapacidad de 10 y más años, por grupos de edad. Principado de Asturias 1999 (Máximo nivel de estudios terminados)**



Fuente: Elaboración propia a partir de la *Encuesta sobre Discapacidades, Deficiencias y Estado de Salud 1999.*

- Analfabeto y sin estudios
- Estudios Primarios y Secundarios de primer ciclo
- Estudios Secundarios y Profesionales de segundo ciclo
- Estudios Profesionales Superiores y Universitarios

**Cuadro 11. PERSONAS CON DISCAPACIDADES SEGÚN NIVEL DE ESTUDIOS TERMINADOS, POR GRUPOS DE EDAD Y SEXO. (PORCENTAJES). PRINCIPADO DE ASTURIAS, 1999. (Datos referidos a personas de 10 y más años)**

	Analfabeto y sin estudios	Primarios y Secundarios de primer ciclo	Secundarios y Profesionales de segundo ciclo	Profesionales superiores y Universitarios	Total
<b>Ambos sexos</b>					
10 a 19	56,6%	43,4%	0,0%	0,0%	100,0%
20 a 29	30,1%	51,6%	12,6%	5,7%	100,0%
30 a 39	29,8%	43,1%	16,2%	10,8%	100,0%
40 a 49	22,0%	60,7%	15,1%	2,2%	100,0%
50 a 64	30,2%	59,4%	4,8%	5,6%	100,0%
65 a 79	30,5%	60,9%	4,5%	4,1%	100,0%
80 y más	48,7%	46,8%	1,0%	3,6%	100,0%
<b>Total</b>	<b>34,6%</b>	<b>55,5%</b>	<b>5,4%</b>	<b>4,6%</b>	<b>100,0%</b>
<b>Varones</b>					
10 a 19	86,3%	13,7%	0,0%	0,0%	100,0%
20 a 29	39,0%	54,5%	6,5%	0,0%	100,0%
30 a 39	37,8%	36,3%	13,3%	12,6%	100,0%
40 a 49	14,9%	78,2%	3,4%	3,5%	100,0%
50 a 64	25,1%	58,3%	8,4%	8,1%	100,0%
65 a 79	20,9%	66,4%	4,3%	8,4%	100,0%
80 y más	40,2%	46,2%	2,9%	10,7%	100,0%
<b>Total</b>	<b>28,7%</b>	<b>57,5%</b>	<b>5,7%</b>	<b>8,0%</b>	<b>100,0%</b>
<b>Mujeres</b>					
10 a 19	0,0%	100,0%	0,0%	0,0%	100,0%
20 a 29	14,6%	46,6%	23,3%	15,6%	100,0%
30 a 39	18,2%	53,0%	20,5%	8,3%	100,0%
40 a 49	33,7%	31,8%	34,5%	0,0%	100,0%
50 a 64	36,8%	60,8%	0,0%	2,4%	100,0%
65 a 79	36,8%	57,3%	4,7%	1,2%	100,0%
80 y más	52,9%	47,1%	0,0%	0,0%	100,0%
<b>Total</b>	<b>39,4%</b>	<b>53,8%</b>	<b>5,1%</b>	<b>1,7%</b>	<b>100,0%</b>

Fuente: Instituto Nacional de Estadística. *Encuesta sobre Discapacidades, Deficiencias y Estado de Salud 1999.*

**Cuadro 12. PERSONAS CON DISCAPACIDADES SEGÚN NIVEL DE ESTUDIOS TERMINADOS, POR TIPO DE DISCAPACIDAD, GRANDES GRUPOS DE EDAD Y SEXO. (NÚMEROS ABSOLUTOS). PRINCIPADO DE ASTURIAS, 1999. (Datos referidos a personas de 10 y más años)**

	Analfabeto y sin estudios	Primarios y Secundarios de primer ciclo	Secundarios y Profesionales de segundo ciclo	Profesionales superiores y Universitarios	Total
<b>Ambos sexos</b>					
<b>De 10 a 64 años</b>					
Ver	1.446	5.272	609	881	8.208
Oír	1.276	3.903	784	551	6.515
Comunicarse	4.534	2.384	316	185	7.419
Aprender, aplicar conocimientos y desarrollar tareas	4.105	3.465	531	185	8.286
Desplazarse	4.334	7.695	1.116	754	13.898
Utilizar brazos y manos	6.141	5.953	824	1.026	13.944
Desplazarse fuera del hogar	6.684	11.281	2.588	938	21.492
Cuidar de sí mismo	4.409	2.517	206	217	7.350
Realizar las tareas del hogar	5.994	6.046	1.572	402	14.014
Relacionarse con otras personas	3.287	3.997	531	185	8.000
<b>Total (*)</b>	<b>10.976</b>	<b>20.142</b>	<b>3.335</b>	<b>2.097</b>	<b>36.551</b>
<b>De 65 años y más</b>					
Ver	7.247	12.554	611	646	21.058
Oír	7.000	13.895	679	1.263	22.837
Comunicarse	4.721	3.247	306	305	8.579
Aprender, aplicar conocimientos y desarrollar tareas	5.156	4.148	306	134	9.744
Desplazarse	7.934	13.256	518	764	22.472
Utilizar brazos y manos	8.841	9.346	812	267	19.265
Desplazarse fuera del hogar	16.136	20.713	1.164	761	38.775
Cuidar de sí mismo	7.562	8.138	318	231	16.250
Realizar las tareas del hogar	14.039	17.462	1.064	482	33.047
Relacionarse con otras personas	4.390	4.426	306	134	9.257
<b>Total (*)</b>	<b>23.706</b>	<b>35.532</b>	<b>2.051</b>	<b>2.487</b>	<b>63.776</b>
<b>Varones</b>					
<b>De 10 a 64 años</b>					
Ver	711	2.925	385	881	4.902
Oír	892	3.044	627	551	5.113
Comunicarse	3.197	1.629	124	185	5.134
Aprender, aplicar conocimientos y desarrollar tareas	2.907	2.085	340	185	5.516
Desplazarse	2.454	4.265	206	112	7.038
Utilizar brazos y manos	4.092	2.849	531	385	7.857
Desplazarse fuera del hogar	4.330	6.804	1.509	297	12.940
Cuidar de sí mismo	3.074	1.559	206		4.839
Realizar las tareas del hogar	3.870	3.752	714	185	8.520
Relacionarse con otras personas	2.541	2.658	340	185	5.724
<b>Total (*)</b>	<b>6.597</b>	<b>11.918</b>	<b>1.678</b>	<b>1.456</b>	<b>21.649</b>
Ver	2.481	4.289	401	476	7.647
Oír	2.023	7.240	360	1.263	10.887
Comunicarse	731	1.077		305	2.114
Aprender, aplicar conocimientos y desarrollar tareas	941	697		134	1.773
Desplazarse	1.530	4.386	137	632	6.685
Utilizar brazos y manos	1.650	2.414		134	4.198
Desplazarse fuera del hogar	3.193	6.613	464	629	10.899
Cuidar de sí mismo	2.067	3.050	122	231	5.471
Realizar las tareas del hogar	2.492	4.523	364	482	7.860
Relacionarse con otras personas	802	975		134	1.912
<b>Total (*)</b>	<b>6.476</b>	<b>14.261</b>	<b>920</b>	<b>2.185</b>	<b>23.843</b>

(Continúa en la página siguiente)

<b>Cuadro 12. (Continuación)</b>					
	<i>Analfabeto y sin estudios</i>	<i>Primarios y Secundarios de primer ciclo</i>	<i>Secundarios y Profesionales de segundo ciclo</i>	<i>Profesionales superiores y Universitarios</i>	<b>Total</b>
<b>Mujeres</b>					
<b>De 10 a 64 años</b>					
Ver	735	2.347	224		3.306
Oír	385	860	157		1.401
Comunicarse	1.337	756	192		2.284
Aprender, aplicar conocimientos y desarrollar tareas	1.198	1.380	192		2.769
Desplazarse	1.879	3.429	910	641	6.860
Utilizar brazos y manos	2.049	3.104	293	641	6.087
Desplazarse fuera del hogar	2.354	4.477	1.080	641	8.552
Cuidar de sí mismo	1.335	958		217	2.510
Realizar las tareas del hogar	2.124	2.294	859	217	5.494
Relacionarse con otras personas	746	1.339	192		2.276
<b>Total (*)</b>	<b>4.379</b>	<b>8.224</b>	<b>1.657</b>	<b>641</b>	<b>14.902</b>
<b>De 65 años y más</b>					
Ver	4.766	8.266	209	169	13.410
Oír	4.976	6.655	319		11.951
Comunicarse	3.989	2.169	306		6.465
Aprender, aplicar conocimientos y desarrollar tareas	4.215	3.451	306		7.971
Desplazarse	6.404	8.869	381	133	15.787
Utilizar brazos y manos	7.191	6.932	812	133	15.067
Desplazarse fuera del hogar	12.943	14.101	700	133	27.877
Cuidar de sí mismo	5.495	5.088	196		10.779
Realizar las tareas del hogar	11.547	12.939	700		25.187
Relacionarse con otras personas	3.588	3.451	306		7.345
<b>Total (*)</b>	<b>17.230</b>	<b>21.271</b>	<b>1.130</b>	<b>302</b>	<b>39.933</b>

(\*) Una misma persona puede estar en más de una categoría de discapacidad.

Fuente: Instituto Nacional de Estadística. *Encuesta sobre Discapacidades, Deficiencias y Estado de Salud 1999.*

**Cuadro 13. PERSONAS CON DISCAPACIDADES SEGÚN NIVEL DE ESTUDIOS TERMINADOS, POR TIPO DE DISCAPACIDAD, GRANDES GRUPOS DE EDAD Y SEXO. (PORCENTAJES). PRINCIPADO DE ASTURIAS, 1999. (Datos referidos a personas de 10 y más años)**

	Analfabeto y sin estudios	Primarios y Secundarios de primer ciclo	Secundarios y Profesionales de segundo ciclo	Profesionales superiores y Universitarios	Total
<b>Ambos sexos</b>					
<b>De 10 a 64 años</b>					
Ver	17,6%	64,2%	7,4%	10,7%	100,0%
Oír	19,6%	59,9%	12,0%	8,5%	100,0%
Comunicarse	61,1%	32,1%	4,3%	2,5%	100,0%
Aprender, aplicar conocimientos y desarrollar tareas	49,5%	41,8%	6,4%	2,2%	100,0%
Desplazarse	31,2%	55,4%	8,0%	5,4%	100,0%
Utilizar brazos y manos	44,0%	42,7%	5,9%	7,4%	100,0%
Desplazarse fuera del hogar	31,1%	52,5%	12,0%	4,4%	100,0%
Cuidar de sí mismo	60,0%	34,2%	2,8%	3,0%	100,0%
Realizar las tareas del hogar	42,8%	43,1%	11,2%	2,9%	100,0%
Relacionarse con otras personas	41,1%	50,0%	6,6%	2,3%	100,0%
<b>Total (*)</b>	<b>30,0%</b>	<b>55,1%</b>	<b>9,1%</b>	<b>5,7%</b>	<b>100,0%</b>
<b>De 65 años y más</b>					
Ver	34,4%	59,6%	2,9%	3,1%	100,0%
Oír	30,7%	60,8%	3,0%	5,5%	100,0%
Comunicarse	55,0%	37,8%	3,6%	3,6%	100,0%
Aprender, aplicar conocimientos y desarrollar tareas	52,9%	42,6%	3,1%	1,4%	100,0%
Desplazarse	35,3%	59,0%	2,3%	3,4%	100,0%
Utilizar brazos y manos	45,9%	48,5%	4,2%	1,4%	100,0%
Desplazarse fuera del hogar	41,6%	53,4%	3,0%	2,0%	100,0%
Cuidar de sí mismo	46,5%	50,1%	2,0%	1,4%	100,0%
Realizar las tareas del hogar	42,5%	52,8%	3,2%	1,5%	100,0%
Relacionarse con otras personas	47,4%	47,8%	3,3%	1,4%	100,0%
<b>Total (*)</b>	<b>37,2%</b>	<b>55,7%</b>	<b>3,2%</b>	<b>3,9%</b>	<b>100,0%</b>
<b>De 15 a 64 años</b>					
Ver	14,5%	59,7%	7,8%	18,0%	100,0%
Oír	17,4%	59,5%	12,3%	10,8%	100,0%
Comunicarse	62,3%	31,7%	2,4%	3,6%	100,0%
Aprender, aplicar conocimientos y desarrollar tareas	52,7%	37,8%	6,2%	3,4%	100,0%
Desplazarse	34,9%	60,6%	2,9%	1,6%	100,0%
Utilizar brazos y manos	52,1%	36,3%	6,8%	4,9%	100,0%
Desplazarse fuera del hogar	33,5%	52,6%	11,7%	2,3%	100,0%
Cuidar de sí mismo	63,5%	32,2%	4,3%		100,0%
Realizar las tareas del hogar	45,4%	44,0%	8,4%	2,2%	100,0%
Relacionarse con otras personas	44,4%	46,4%	5,9%	3,2%	100,0%
<b>Total (*)</b>	<b>30,5%</b>	<b>55,1%</b>	<b>7,8%</b>	<b>6,7%</b>	<b>100,0%</b>
<b>De 65 años y más</b>					
Ver	32,4%	56,1%	5,2%	6,2%	100,0%
Oír	18,6%	66,5%	3,3%	11,6%	100,0%
Comunicarse	34,6%	51,0%		14,4%	100,0%
Aprender, aplicar conocimientos y desarrollar tareas	53,1%	39,3%		7,6%	100,0%
Desplazarse	22,9%	65,6%	2,1%	9,4%	100,0%
Utilizar brazos y manos	39,3%	57,5%		3,2%	100,0%
Desplazarse fuera del hogar	29,3%	60,7%	4,3%	5,8%	100,0%
Cuidar de sí mismo	37,8%	55,8%	2,2%	4,2%	100,0%
Realizar las tareas del hogar	31,7%	57,5%	4,6%	6,1%	100,0%
Relacionarse con otras personas	42,0%	51,0%		7,0%	100,0%
<b>Total (*)</b>	<b>27,2%</b>	<b>59,8%</b>	<b>3,9%</b>	<b>9,2%</b>	<b>100,0%</b>

(Continúa en la página siguiente)

**Cuadro 13. (Continuación)**

	Analfabeto y sin estudios	Primarios y Secundarios de primer ciclo	Secundarios y Profesionales de segundo ciclo	Profesionales superiores y Universitarios	<b>Total</b>
<b>Mujeres</b>					
<b>De 10 a 64 años</b>					
Ver	22,2%	71,0%	6,8%		100,0%
Oír	27,4%	61,3%	11,2%		100,0%
Comunicarse	58,5%	33,1%	8,4%		100,0%
Aprender, aplicar conocimientos y desarrollar tareas	43,3%	49,8%	6,9%		100,0%
Desplazarse	27,4%	50,0%	13,3%	9,3%	100,0%
Utilizar brazos y manos	33,7%	51,0%	4,8%	10,5%	100,0%
Desplazarse fuera del hogar	27,5%	52,4%	12,6%	7,5%	100,0%
Cuidar de sí mismo	53,2%	38,2%		8,7%	100,0%
Realizar las tareas del hogar	38,7%	41,8%	15,6%	4,0%	100,0%
Relacionarse con otras personas	32,8%	58,8%	8,4%		100,0%
<b>Total (*)</b>	<b>29,4%</b>	<b>55,2%</b>	<b>11,1%</b>	<b>4,3%</b>	<b>100,0%</b>
Ver	35,5%	61,6%	1,6%	1,3%	100,0%
Oír	41,6%	55,7%	2,7%		100,0%
Comunicarse	61,7%	33,6%	4,7%		100,0%
Aprender, aplicar conocimientos y desarrollar tareas	52,9%	43,3%	3,8%		100,0%
Desplazarse	40,6%	56,2%	2,4%	0,8%	100,0%
Utilizar brazos y manos	47,7%	46,0%	5,4%	0,9%	100,0%
Desplazarse fuera del hogar	46,4%	50,6%	2,5%	0,5%	100,0%
Cuidar de sí mismo	51,0%	47,2%	1,8%		100,0%
Realizar las tareas del hogar	45,8%	51,4%	2,8%		100,0%
Relacionarse con otras personas	48,9%	47,0%	4,2%		100,0%
<b>Total (*)</b>	<b>43,1%</b>	<b>53,3%</b>	<b>2,8%</b>	<b>0,8%</b>	<b>100,0%</b>

(\*) Una misma persona puede estar en más de una categoría de discapacidad.

Fuente: Instituto Nacional de Estadística. *Encuesta sobre Discapacidades, Deficiencias y Estado de Salud 1999.*

## 4. Situación laboral de las personas con discapacidad

Según datos de la *Encuesta sobre Discapacidades, Deficiencias y Estado de Salud* de 1999, poco más de un 34,5% de las personas con discapacidad en edad de trabajar residentes en el Principado de Asturias se encuentra en situación activa, lo cual supone algo menos de cincuenta mil personas. El resto (dos de cada tres personas) no se han incorporado al mercado laboral. Para valorar adecuadamente estas cifras hay que tener en cuenta que, en la fecha en que se realizó la encuesta, la tasa de actividad de la población general en el Principado de Asturias (un 65 por cien) era casi el doble que la de las personas con discapacidad.

La lectura de la situación laboral de las personas con discapacidad en España se hace aún más negativa si tenemos en cuenta que no sólo presentan una muy baja tasa de actividad, sino también una alta tasa de desempleo (un 29,6 por cien frente al 15 por cien de la población general). Existe, por tanto, un importante déficit de integración laboral entre las personas con discapacidad, que contrasta con el potencial que estas personas tienen para incorporarse al mercado laboral y contribuir al desarrollo económico y social como empleados, trabajadores independientes o empresarios, y con su deseo de hacerlo.

El análisis de los datos que proporciona la *Encuesta sobre Discapacidades, Deficiencias y Estado de Salud* permite profundizar en el conocimiento de la situación de empleo de la población con discapacidad, controlando la influencia que variables como el sexo, la edad, el tipo de discapacidad, el nivel de estudios o el hecho de residir en una zona rural tienen en los indicadores estadísticos de actividad, empleo y desocupación. Así, permite constatar que, al igual que ocurre en la población general, dentro de la población con discapacidad la tasa de actividad es considerablemente superior en los varones que en las mujeres. Por grupos de edad, se observa que, en las edades más jóvenes, las diferencias entre la tasa de actividad de personas con discapacidad y de la población general no son muy grandes; sin embargo en los grupos de mayor edad la diferencia aumenta considerablemente. Las diferencias asociadas al sexo en las tasas de actividad son también menores en las edades jóvenes que en las maduras. Todo ello permite concluir que se está produciendo un proceso de mejora de la situación de empleo que está concretándose, sobre todo, en las personas jóvenes.

Esta impresión se confirma cuando se observan las tasas de paro de las personas con discapacidad desagregadas por sexo y edad. Aunque pudiera parecer paradójico, las altas tasas de paro que se dan en las edades jóvenes son un indicador de que algo está cambiando para bien en materia de empleo, pues son muchas las personas que se animan a entrar en el mercado laboral y buscan activamente empleo en lugar de permanecer inactivos, como venía ocurriendo tradicionalmente. El hecho de que las altas tasas de desempleo comiencen a restar protagonismo a las bajas tasas de actividad a la hora de resumir la situación de empleo de las personas con discapacidad ha de interpretarse, pues, como una buena noticia.

Junto al sexo y a la edad, el tipo de discapacidad es una de las variables que mayor incidencia tiene a la explicar las diferencias en los niveles de inserción laboral de la población con discapacidad. Según los datos que aporta la Encuesta, las personas con discapacidades para ver y para oír son las que presentan los mayores niveles de inserción laboral. Por el contrario, las personas con discapacidades para cuidar de sí mismas, comunicarse, aprender y relacionarse con otros presentan unos niveles de actividad mucho más bajos.

**Cuadro 14. COMPARACIÓN ENTRE LA SITUACIÓN LABORAL DE LAS PERSONAS CON DISCAPACIDAD Y LA POBLACIÓN TOTAL, POR SEXO. (NÚMEROS ABSOLUTOS Y TASAS DE ACTIVIDAD Y PARO). PRINCIPADO DE ASTURIAS, 1999.**  
(Datos referidos a personas de entre 16 y 64 años)

	Total	Activos			Inactivos	Tasa de Actividad	Tasa de Paro
		Total Activos	Trabajando	Parados			
<b>Personas con discapacidad</b>							
<b>Ambos sexos</b>	<b>35.450</b>	<b>9.169</b>	<b>6.782</b>	<b>2.386</b>	<b>26.282</b>	<b>25,9%</b>	<b>26,0%</b>
Varones	21.140	7.018	5.734	1.284	14.122	33,2%	18,3%
Mujeres	14.310	2.151	1.049	1.102	12.159	15,0%	51,2%
<b>Población total</b>							
<b>Ambos sexos</b>	<b>708.046</b>	<b>398.321</b>	<b>327.506</b>	<b>70.815</b>	<b>309.725</b>	<b>56,3%</b>	<b>17,8%</b>
Varones	351.101	244.811	215.784	29.027	106.290	69,7%	11,9%
Mujeres	356.945	153.510	111.722	41.788	203.435	43,0%	27,2%

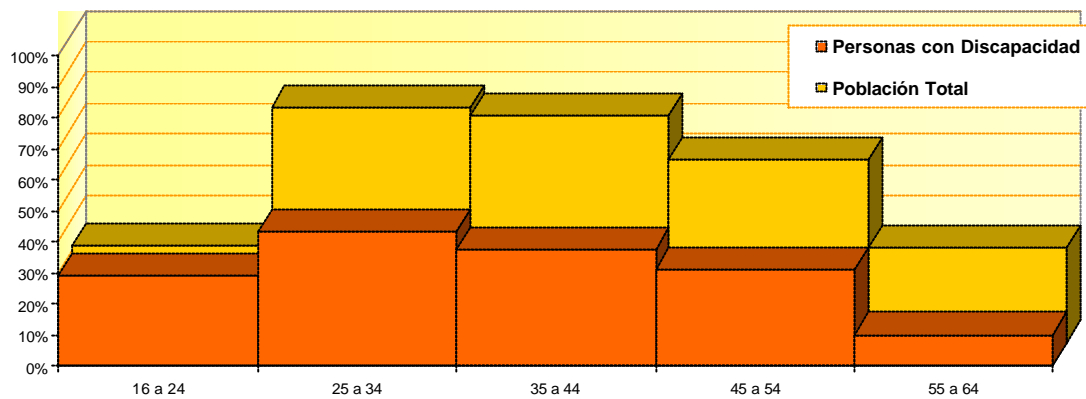
Fuente: Instituto Nacional de Estadística. *Encuesta sobre Discapacidades, Deficiencias y Estado de Salud 1999.*

**Cuadro 15. PERSONAS CON DISCAPACIDADES SEGÚN SU RELACIÓN CON LA ACTIVIDAD, POR GRUPOS DE EDAD Y SEXO. (NÚMEROS ABSOLUTOS Y TASAS DE ACTIVIDAD Y PARO). PRINCIPADO DE ASTURIAS, 1999.**  
(Datos referidos a personas de entre 16 y 64 años)

	Total	Activos			Inactivos	Tasa de Actividad	Tasa de Paro
		Total Activos	Trabajando	Parados			
<b>Ambos sexos</b>							
16 a 24	2.175	628	169	459	1.547	28,9%	73,1%
25 a 34	6.182	2.671	1.974	698	3.511	43,2%	26,1%
35 a 44	5.584	2.092	1.354	738	3.492	37,5%	35,3%
45 a 54	7.805	2.409	2.075	333	5.397	30,9%	13,8%
55 a 64	13.704	1.368	1.210	158	12.336	10,0%	11,5%
<b>Total</b>	<b>35.450</b>	<b>9.169</b>	<b>6.782</b>	<b>2.386</b>	<b>26.282</b>	<b>25,9%</b>	<b>26,0%</b>
<b>Varones</b>							
16 a 24	1.284	471	169	302	813	36,7%	64,1%
25 a 34	4.129	1.966	1.719	247	2.163	47,6%	12,5%
35 a 44	3.526	1.599	1.354	245	1.927	45,3%	15,3%
45 a 54	3.442	1.738	1.405	333	1.704	50,5%	19,2%
55 a 64	8.759	1.244	1.086	158	7.515	14,2%	12,7%
<b>Total</b>	<b>21.140</b>	<b>7.018</b>	<b>5.734</b>	<b>1.284</b>	<b>14.122</b>	<b>33,2%</b>	<b>18,3%</b>
<b>Mujeres</b>							
16 a 24	891	157		157	734	17,6%	100,0%
25 a 34	2.053	706	254	451	1.348	34,4%	64,0%
35 a 44	2.058	494		494	1.565	24,0%	100,0%
45 a 54	4.363	670	670		3.693	15,4%	0,0%
55 a 64	4.944	124	124		4.820	2,5%	0,0%
<b>Total</b>	<b>14.310</b>	<b>2.151</b>	<b>1.049</b>	<b>1.102</b>	<b>12.159</b>	<b>15,0%</b>	<b>51,2%</b>

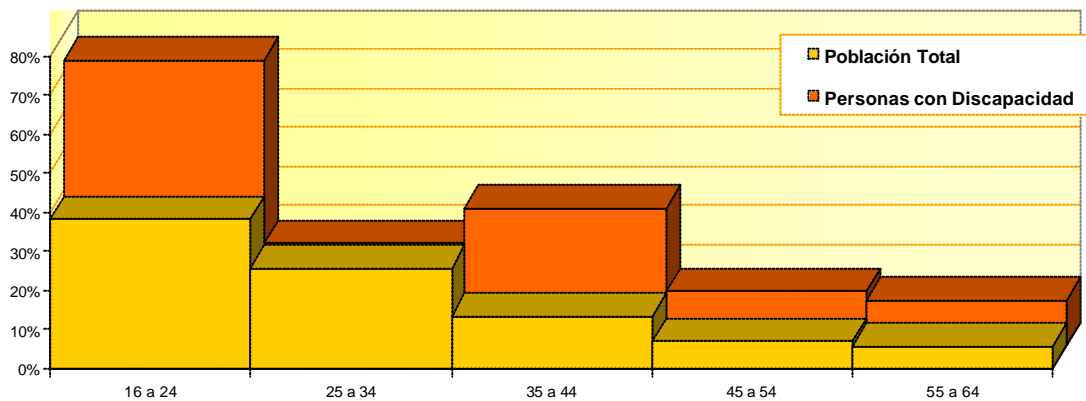
Fuente: Instituto Nacional de Estadística. *Encuesta sobre Discapacidades, Deficiencias y Estado de Salud 1999.*

### Tasas de Actividad por Edad Personas con discapacidad y población total. Principado de Asturias, 1999



Fuente: Instituto Nacional de Estadística, *Encuesta sobre Discapacidades, Deficiencias y Estado de Salud 1999*.

### Tasas de Paro por Edad Personas con discapacidad y población total. Principado de Asturias, 1999



Fuente: Instituto Nacional de Estadística, *Encuesta sobre Discapacidades, Deficiencias y Estado de Salud 1999*.

**Cuadro 16. PERSONAS CON DISCAPACIDADES SEGÚN SU RELACIÓN CON LA ACTIVIDAD, POR TIPO DE DISCAPACIDAD Y SEXO. (NÚMEROS ABSOLUTOS Y TASAS DE ACTIVIDAD Y PARO). PRINCIPADO DE ASTURIAS, 1999.  
(Datos referidos a personas de entre 16 y 64 años)**

	Total	Activos			Inactivos	Tasa de Actividad	Tasa de Paro
		Total Activos	Trabajando	Parados			
<b>Ambos sexos</b>							
Ver	7.809	4.060	3.280	781	3.748	52,0%	19,2%
Oír	6.297	2.563	1.593	971	3.734	40,7%	37,9%
Comunicarse	6.935	744	492	251	6.191	10,7%	33,8%
Aprender, aplicar conocimientos y desarrollar tareas	7.969	886	712	173	7.083	11,1%	19,6%
Desplazarse	13.898	2.000	1.279	722	11.897	14,4%	36,1%
Utilizar brazos y manos	13.761	1.684	1.529	155	12.076	12,2%	9,2%
Desplazarse fuera del hogar	21.176	4.703	3.587	1.117	16.472	22,2%	23,7%
Cuidar de sí mismo	6.999	320	320		6.679	4,6%	0,0%
Realizar las tareas del hogar	13.698	1.115	941	173	12.583	8,1%	15,6%
Relacionarse con otras personas	7.683	905	320	585	6.778	11,8%	64,6%
<b>Total (*)</b>	<b>35.450</b>	<b>9.169</b>	<b>6.782</b>	<b>2.386</b>	<b>26.282</b>	<b>25,9%</b>	<b>26,0%</b>
<b>Varones</b>							
Ver	4.743	2.885	2.481	404	1.858	60,8%	14,0%
Oír	5.113	1.913	1.593	320	3.201	37,4%	16,7%
Comunicarse	4.784	492	492		4.292	10,3%	0,0%
Aprender, aplicar conocimientos y desarrollar tareas	5.333	886	712	173	4.447	16,6%	19,6%
Desplazarse	7.038	1.683	1.279	405	5.355	23,9%	24,0%
Utilizar brazos y manos	7.674	1.180	1.025	155	6.494	15,4%	13,2%
Desplazarse fuera del hogar	12.757	3.715	2.984	731	9.042	29,1%	19,7%
Cuidar de sí mismo	4.489	320	320		4.169	7,1%	0,0%
Realizar las tareas del hogar	8.337	890	717	173	7.447	10,7%	19,5%
Relacionarse con otras personas	5.541	654	320	333	4.887	11,8%	51,0%
<b>Total (*)</b>	<b>21.140</b>	<b>7.018</b>	<b>5.734</b>	<b>1.284</b>	<b>14.122</b>	<b>33,2%</b>	<b>18,3%</b>
<b>Mujeres</b>							
Ver	3.066	1.176	799	377	1.890	38,3%	32,0%
Oír	1.184	651		651	533	55,0%	100,0%
Comunicarse	2.151	251		251	1.900	11,7%	100,0%
Aprender, aplicar conocimientos y desarrollar tareas	2.636				2.636	0,0%	
Desplazarse	6.860	317		317	6.543	4,6%	100,0%
Utilizar brazos y manos	6.087	504	504		5.583	8,3%	0,0%
Desplazarse fuera del hogar	8.419	988	603	386	7.430	11,7%	39,0%
Cuidar de sí mismo	2.510				2.510	0,0%	
Realizar las tareas del hogar	5.360	224	224		5.136	4,2%	0,0%
Relacionarse con otras personas	2.142	251		251	1.891	11,7%	100,0%
<b>Total (*)</b>	<b>14.310</b>	<b>2.151</b>	<b>1.049</b>	<b>1.102</b>	<b>12.159</b>	<b>15,0%</b>	<b>51,2%</b>

(\*) Una misma persona puede estar en más de una categoría de discapacidad.

Fuente: Instituto Nacional de Estadística. *Encuesta sobre Discapacidades, Deficiencias y Estado de Salud 1999.*

**Cuadro 17. PERSONAS CON DISCAPACIDADES SEGÚN SU RELACIÓN CON LA ACTIVIDAD, POR NIVEL DE ESTUDIOS TERMINADOS Y SEXO. (NÚMEROS ABSOLUTOS Y TASAS DE ACTIVIDAD Y PARO). PRINCIPADO DE ASTURIAS, 1999. (Datos referidos a personas de entre 16 y 64 años)**

	Total	Activos			Inactivos	Tasa de Actividad	Tasa de Paro
		Total Activos	Trabajando	Parados			
<b>Ambos sexos</b>							
Analfabeto o sin estudios	10.467	523	523		9.944	5,0%	
Primarios y Secundarios de 1er ciclo	19.550	6.576	4.593	1.982	12.974	33,6%	30,1%
Secundarios y Profesionales de 2º ciclo	3.335	1.189	1.032	157	2.147	35,6%	13,2%
Superiores	2.097	881	634	247	1.217	42,0%	28,0%
<b>Total</b>	<b>35.450</b>	<b>9.169</b>	<b>6.782</b>	<b>2.386</b>	<b>26.282</b>	<b>25,9%</b>	<b>26,0%</b>
<b>Varones</b>							
Analfabeto o sin estudios	6.088	523	523		5.565	8,6%	
Primarios y Secundarios de 1er ciclo	11.918	4.806	3.769	1.037	7.112	40,3%	21,6%
Secundarios y Profesionales de 2º ciclo	1.678	807	807		871	48,1%	
Superiores	1.456	881	634	247	576	60,5%	28,0%
<b>Total</b>	<b>21.140</b>	<b>7.018</b>	<b>5.734</b>	<b>1.284</b>	<b>14.122</b>	<b>33,2%</b>	<b>18,3%</b>
<b>Mujeres</b>							
Analfabeto o sin estudios	4.379				4.379	0,0%	
Primarios y Secundarios de 1er ciclo	7.632	1.770	825	945	5.863	23,2%	53,4%
Secundarios y Profesionales de 2º ciclo	1.657	381	224	157	1.276	23,0%	41,2%
Superiores	641				641	0,0%	
<b>Total</b>	<b>14.310</b>	<b>2.151</b>	<b>1.049</b>	<b>1.102</b>	<b>12.159</b>	<b>15,0%</b>	<b>51,2%</b>

Fuente: Instituto Nacional de Estadística. *Encuesta sobre Discapacidades, Deficiencias y Estado de Salud 1999.*

## **5. Discapacidad para las Actividades de la Vida Diaria en el Principado de Asturias**

### **5.1. Las actividades de la vida diaria en la Encuesta sobre Discapacidades, Deficiencias y Estado de Salud de 1999**

Como se ha indicado en el apartado 2 de este informe, la Encuesta sobre Discapacidades, Deficiencias y Estado de Salud de 1999 operativiza la definición de discapacidad como la dificultad o imposibilidad de realizar una serie de 36 actividades que se consideran importantes para el funcionamiento normal de la persona.

Dentro de estas actividades, se han incluido 13 actividades de la vida diaria, cuyo estudio permite trazar un perfil cuantitativo bastante aproximado de las necesidades de asistencia personal ligadas a las situaciones de dependencia. Las actividades de la vida diaria consideradas en la encuesta son las siguientes:

- Realizar cambios de las diversas posiciones del cuerpo y mantenerlas.
- Levantarse, acostarse, permanecer de pie o sentado.
- Desplazarse dentro del hogar.
- Deambular sin medio de transporte.
- Asearse solo: lavarse y cuidarse de su aspecto.
- Controlar las necesidades e ir solo al servicio.
- Vestirse, desvestirse y arreglarse.
- Comer y beber.
- Cuidarse de las compras y del control de los suministros y servicios.
- Cuidarse de las comidas.
- Cuidarse de la limpieza y planchado de la ropa.
- Cuidarse de la limpieza y mantenimiento de la casa.
- Cuidarse del bienestar de los demás miembros de la familia.

Como puede apreciarse, se han contemplado tanto *actividades básicas de la vida diaria* (actividades esenciales de autocuidado y de movilidad física que son necesarias para llevar una vida independiente en casa, como cambiar las posiciones del cuerpo; levantarse y acostarse; desplazarse dentro del hogar, asearse, controlar las necesidades; vestirse, desvestirse y arreglarse; comer y beber) como *actividades instrumentales de la vida diaria* (actividades asociadas a tareas domésticas y de administración del hogar, que implican interacciones más complejas con el medio, como deambular sin medio de transporte, cuidarse de las compras, de las comidas, de la limpieza y planchado de la ropa, de la limpieza y mantenimiento de la casa y del bienestar de los demás miembros de la familia).

Para cada una de las actividades afectadas se registra el nivel de dificultad que la persona encuestada tiene para realizarlas, lo que permite estimar la severidad de las discapacidades.

Además de ofrecer datos sobre el número de personas con discapacidad para cada una de las actividades de la vida diaria (englobando todos los grados de severidad), la encuesta aporta también información sobre el número de personas cuya discapacidad para estas actividades es severa o total, lo que permite avanzar en la estimación de la población dependiente, entendiendo por tal aquella que tiene necesidad de asistencia y/o ayudas importantes para realizar los actos corrientes de la vida diaria y, de modo particular, los referentes al cuidado personal.

## 5.2. Población con discapacidad para las actividades básicas e instrumentales de la vida diaria según el nivel de severidad, por edades y sexo.

De acuerdo con los datos de la *Encuesta sobre Discapacidades, Deficiencias y Estado de Salud* de 1999, en el Principado de Asturias un total de 66.438 personas tienen dificultades de diverso grado para realizar alguna de las actividades de la vida diaria, y 50.838 tienen dificultad severa o les es imposible realizar alguna de esas actividades.

La distinción entre las actividades básicas y las actividades instrumentales de la vida diaria, que se recoge en los cuadros siguientes, permite tener una visión más ajustada de las dificultades para el desenvolvimiento cotidiano de las personas con discapacidad y de las necesidades de ayuda asociadas.

<b>Cuadro 18. PERSONAS CON DISCAPACIDAD PARA ALGUNA DE LAS ACTIVIDADES DE LA VIDA DIARIA (*), POR SEXO Y GRADO DE SEVERIDAD. PRINCIPADO DE ASTURIAS, 1999. (Datos referidos a personas de 6 y más años).</b>						
	<b>Todos los grados de severidad</b>			<b>Discapacidad Severa y Total</b>		
	<i>Varones</i>	<i>Mujeres</i>	<b>Total</b>	<i>Varones</i>	<i>Mujeres</i>	<b>Total</b>
Para alguna ABVD	18.052	27.191	45.243	12.602	18.027	30.629
Para alguna AIVD	21.671	36.025	57.696	17.370	28.147	45.517
<b>Para alguna AVD</b>	<b>26.161</b>	<b>40.277</b>	<b>66.438</b>	<b>20.538</b>	<b>30.300</b>	<b>50.838</b>

(\*) Las actividades consideradas son las siguientes:

*Actividades Básicas de la Vida Diaria (ABVD)*: cambiar las posiciones del cuerpo; levantarse y acostarse; desplazarse dentro del hogar, asearse, controlar las necesidades; vestirse, desvestirse y arreglarse, y comer y beber;

*Actividades Instrumentales de la Vida Diaria (AIVD)*: deambular sin medio de transporte; cuidarse de las compras; cuidarse de las comidas; cuidarse de la limpieza y planchado de la ropa; cuidarse de la limpieza y mantenimiento de la casa, y cuidarse del bienestar de los demás miembros de la familia.

*Actividades de la Vida Diaria (AVD)*: Todas las anteriores

Se incluyen, en cada caso, todas las personas con discapacidad para al menos una de estas actividades en los grados de severidad considerados.

Fuente: Elaboración propia a partir de los datos originales de la *Encuesta sobre Discapacidades, Deficiencias y Estado de Salud* 1999.

<b>Cuadro 19. PERSONAS CON DISCAPACIDAD PARA ALGUNA DE LAS ACTIVIDADES BÁSICAS DE LA VIDA DIARIA (ABVD*) POR SEXO, EDAD Y GRADO DE SEVERIDAD. PRINCIPADO DE ASTURIAS, 1999. (Datos referidos a personas de 6 y más años).</b>						
	<b>Todos los grados de severidad</b>			<b>Discapacidad Severa y Total</b>		
	<i>Varones</i>	<i>Mujeres</i>	<b>Total</b>	<i>Varones</i>	<i>Mujeres</i>	<b>Total</b>
06 a 14	167		167			
15 a 24	984	425	1.409	801	425	1.226
25 a 44	2.715	2.397	5.113	2.079	1.689	3.768
45 a 64	4.907	4.790	9.698	3.016	2.480	5.495
65 a 79	5.271	10.403	15.674	3.495	7.142	10.637
80 y más	4.007	9.175	13.182	3.211	6.293	9.504
<b>TOTAL</b>	<b>18.052</b>	<b>27.191</b>	<b>45.243</b>	<b>12.602</b>	<b>18.027</b>	<b>30.629</b>

(\*) Las actividades consideradas son las siguientes: cambiar las posiciones del cuerpo; levantarse y acostarse; desplazarse dentro del hogar, asearse, controlar las necesidades; vestirse, desvestirse y arreglarse, y comer y beber. Se incluyen todas las personas con discapacidad para al menos una de estas actividades en los grados de severidad considerados.

Fuente: Elaboración propia a partir de los datos originales de la *Encuesta sobre Discapacidades, Deficiencias y Estado de Salud* 1999.

**Cuadro 20. PERSONAS CON DISCAPACIDAD PARA ALGUNA DE LAS ACTIVIDADES INSTRUMENTALES DE LA VIDA DIARIA (AIVD\*) POR SEXO, EDAD Y GRADO DE SEVERIDAD. PRINCIPADO DE ASTURIAS, 1999. (Datos referidos a personas de 6 y más años).**

	<b>Todos los grados de severidad</b>			<b>Discapacidad Severa y Total</b>		
	<i>Varones</i>	<i>Mujeres</i>	<b>Total</b>	<i>Varones</i>	<i>Mujeres</i>	<b>Total</b>
06 a 14		133	133		133	133
15 a 24	1.152	734	1.886	997	734	1.730
25 a 44	4.748	2.321	7.069	3.772	1.971	5.743
45 a 64	4.903	4.301	9.204	3.975	2.851	6.825
65 a 79	6.262	16.312	22.574	4.833	12.267	17.100
80 y más	4.606	12.224	16.830	3.794	10.191	13.985
<b>TOTAL</b>	<b>21.671</b>	<b>36.025</b>	<b>57.696</b>	<b>17.370</b>	<b>28.147</b>	<b>45.517</b>

(\*) Las actividades consideradas son las siguientes: deambular sin medio de transporte; cuidarse de las compras; cuidarse de las comidas; cuidarse de la limpieza y planchado de la ropa; cuidarse de la limpieza y mantenimiento de la casa, y cuidarse del bienestar de los demás miembros de la familia. Se incluyen todas las personas con discapacidad para al menos una de estas actividades en los grados de severidad considerados.

Fuente: Elaboración propia a partir de los datos originales de la *Encuesta sobre Discapacidades, Deficiencias y Estado de Salud 1999*.

**Cuadro 21. PERSONAS CON DISCAPACIDAD PARA ALGUNA DE LAS ACTIVIDADES BÁSICAS E INSTRUMENTALES DE LA VIDA DIARIA (ABVD+AIVD\*) POR SEXO, EDAD Y GRADO DE SEVERIDAD. PRINCIPADO DE ASTURIAS, 1999. (Datos referidos a personas de 6 y más años).**

	<b>Todos los grados de severidad</b>			<b>Discapacidad Severa y Total</b>		
	<i>Varones</i>	<i>Mujeres</i>	<b>Total</b>	<i>Varones</i>	<i>Mujeres</i>	<b>Total</b>
06 a 14	167	133	301		133	133
15 a 24	1.321	734	2.055	1.166	734	1.899
25 a 44	4.881	3.055	7.936	3.904	2.218	6.122
45 a 64	6.940	6.801	13.741	5.050	3.710	8.761
65 a 79	7.805	17.095	24.900	5.942	13.079	19.021
80 y más	5.048	12.459	17.507	4.476	10.427	14.902
<b>TOTAL</b>	<b>26.161</b>	<b>40.277</b>	<b>66.438</b>	<b>20.538</b>	<b>30.300</b>	<b>50.838</b>

(\*) Las actividades consideradas son las siguientes: cambiar las posiciones del cuerpo; levantarse y acostarse; desplazarse dentro del hogar, asearse, controlar las necesidades; vestirse, desvestirse y arreglarse; comer y beber; deambular sin medio de transporte; cuidarse de las compras; cuidarse de las comidas; cuidarse de la limpieza y planchado de la ropa; cuidarse de la limpieza y mantenimiento de la casa, y cuidarse del bienestar de los demás miembros de la familia. Se incluyen todas las personas con discapacidad para al menos una de estas actividades en los grados de severidad considerados.

Fuente: Elaboración propia a partir de los datos originales de la *Encuesta sobre Discapacidades, Deficiencias y Estado de Salud 1999*.

### 5.3. Distribución de la población con discapacidad para las actividades de la vida diaria según las actividades afectadas y el nivel de severidad, por edades y sexo.

En las páginas siguientes se ofrece información sobre la distribución de la población con discapacidad para las actividades de la vida diaria en el Principado de Asturias según las diversas actividades afectadas, los niveles de dificultad para realizarlas, desagregada por grandes grupos de edad y sexo. Se incluyen también indicadores relativos (proporción de personas con discapacidad para las actividades de la vida diaria por cada 1.000 personas de su grupo poblacional) que proporcionan información sobre la prevalencia de cada una de estas discapacidades.

#### 5.3.1. Discapacidad para las Actividades de la Vida Diaria, en todos los grados de severidad

<b>Cuadro 22. PERSONAS CON ALGUNA DISCAPACIDAD PARA LAS ACTIVIDADES DE LA VIDA DIARIA SEGÚN EL TIPO DE ACTIVIDAD AFECTADA POR GRANDES GRUPOS DE EDAD Y SEXO (TODOS LOS GRADOS DE SEVERIDAD). PRINCIPADO DE ASTURIAS, 1999. (Datos referidos a personas de 6 y más años).</b>								
	6 a 64 años		65 a 79 años		80 años y más		Total 6 años y más	
	Número	Por 1000 Hab.	Número	Por 1000 Hab.	Número	Por 1000 Hab.	Número	Por 1000 Hab.
<b>Ambos sexos</b>								
<b>Actividades Básicas de la Vida Diaria (ABVD)</b>								
Cambiar y mantener las posiciones del cuerpo	8.989	2,3	7.554	12,8	5.866	36,9	22.409	4,7
Levantarse y acostarse	12.131	3,0	11.620	19,6	7.922	49,8	31.673	6,7
Desplazarse dentro del hogar	6.187	1,6	7.650	12,9	6.294	39,6	20.130	4,2
Asearse solo: lavarse y cuidar su aspecto	5.387	1,4	5.182	8,7	8.332	52,4	18.902	4,0
Controlar las necesidades y utilizar solo el servicio	3.526	0,9	2.703	4,6	5.893	37,0	12.122	2,6
Vestirse, desvestirse y arreglarse	6.781	1,7	4.990	8,4	7.630	48,0	19.402	4,1
Comer y beber	2.943	0,7	1.823	3,1	3.910	24,6	8.676	1,8
<b>Total personas con discapacidad para alguna ABVD</b>	<b>16.387</b>	<b>4,1</b>	<b>15.674</b>	<b>26,5</b>	<b>13.182</b>	<b>82,8</b>	<b>45.243</b>	<b>9,6</b>
<b>Actividades Instrumentales de la Vida Diaria (AIVD)</b>								
Deambular sin medio de transporte	12.484	3,1	16.790	28,3	13.131	82,5	42.405	9,0
Compras y control de los suministros y servicios	10.715	2,7	13.519	22,8	13.339	83,8	37.572	7,9
Cuidarse de las comidas	7.708	1,9	6.756	11,4	8.198	51,5	22.662	4,8
Limpieza y cuidado de la ropa	8.011	2,0	10.182	17,2	10.302	64,7	28.495	6,0
Limpieza y mantenimiento de la casa	10.137	2,5	15.244	25,7	11.346	71,3	36.727	7,8
Cuidarse del bienestar del resto de la familia	7.486	1,9	9.797	16,5	9.144	57,5	26.427	5,6
<b>Total personas con discapacidad para alguna AIVD</b>	<b>18.292</b>	<b>4,6</b>	<b>22.574</b>	<b>38,1</b>	<b>16.830</b>	<b>105,8</b>	<b>57.696</b>	<b>12,2</b>
<b>Total personas con alguna discapacidad para las AVD</b>	<b>24.032</b>	<b>6,0</b>	<b>24.900</b>	<b>42,0</b>	<b>17.507</b>	<b>110,0</b>	<b>66.438</b>	<b>14,0</b>

(Continúa en la página siguiente)

<b>Cuadro 22 (continuación)</b>								
	6 a 64 años		65 a 79 años		80 años y más		Total 6 años y más	
	Número	Por 1000 Hab.	Número	Por 1000 Hab.	Número	Por 1000 Hab.	Número	Por 1000 Hab.
<b>Varones</b>								
<b>Actividades Básicas de la Vida Diaria (ABVD)</b>								
Cambiar y mantener las posiciones del cuerpo	4.436	1,1	1.858	3,1	1.390	8,7	7.684	1,6
Levantarse y acostarse	5.955	1,5	3.505	5,9	2.316	14,6	11.776	2,5
Desplazarse dentro del hogar	3.280	0,8	1.397	2,4	1.770	11,1	6.447	1,4
Asearse solo: lavarse y cuidar su aspecto	3.374	0,8	1.882	3,2	2.519	15,8	7.775	1,6
Controlar las necesidades y utilizar solo el servicio	2.782	0,7	711	1,2	1.709	10,7	5.202	1,1
Vestirse, desvestirse y arreglarse	4.503	1,1	1.279	2,2	2.405	15,1	8.187	1,7
Comer y beber	2.416	0,6	354	0,6	814	5,1	3.584	0,8
<b>Total personas con discapacidad para alguna ABVD</b>	<b>8.774</b>	<b>2,2</b>	<b>5.271</b>	<b>8,9</b>	<b>4.007</b>	<b>25,2</b>	<b>18.052</b>	<b>3,8</b>
<b>Actividades Instrumentales de la Vida Diaria (AIVD)</b>								
Deambular sin medio de transporte	7.519	1,9	4.915	8,3	3.956	24,9	16.390	3,5
Compras y control de los suministros y servicios	6.935	1,7	3.678	6,2	2.839	17,8	13.451	2,8
Cuidarse de las comidas	5.421	1,4	1.956	3,3	1.847	11,6	9.225	1,9
Limpieza y cuidado de la ropa	5.442	1,4	2.629	4,4	2.345	14,7	10.415	2,2
Limpieza y mantenimiento de la casa	6.114	1,5	3.613	6,1	2.676	16,8	12.403	2,6
Cuidarse del bienestar del resto de la familia	4.525	1,1	2.781	4,7	1.976	12,4	9.282	2,0
<b>Total personas con discapacidad para alguna AIVD</b>	<b>10.803</b>	<b>2,7</b>	<b>6.262</b>	<b>10,6</b>	<b>4.606</b>	<b>29,0</b>	<b>21.671</b>	<b>4,6</b>
<b>Total personas con alguna discapacidad para las AVD</b>	<b>13.309</b>	<b>3,3</b>	<b>7.805</b>	<b>13,2</b>	<b>5.048</b>	<b>31,7</b>	<b>26.161</b>	<b>5,5</b>
<b>Mujeres</b>								
<b>Actividades Básicas de la Vida Diaria (ABVD)</b>								
Cambiar y mantener las posiciones del cuerpo	4.553	1,1	5.696	9,6	4.476	28,1	14.725	3,1
Levantarse y acostarse	6.176	1,5	8.115	13,7	5.606	35,2	19.897	4,2
Desplazarse dentro del hogar	2.906	0,7	6.253	10,6	4.524	28,4	13.683	2,9
Asearse solo: lavarse y cuidar su aspecto	2.013	0,5	3.300	5,6	5.813	36,5	11.127	2,3
Controlar las necesidades y utilizar solo el servicio	744	0,2	1.992	3,4	4.184	26,3	6.919	1,5
Vestirse, desvestirse y arreglarse	2.278	0,6	3.711	6,3	5.225	32,8	11.215	2,4
Comer y beber	527	0,1	1.469	2,5	3.096	19,5	5.092	1,1
<b>Total personas con discapacidad para alguna ABVD</b>	<b>7.612</b>	<b>1,9</b>	<b>10.403</b>	<b>17,6</b>	<b>9.175</b>	<b>57,7</b>	<b>27.191</b>	<b>5,7</b>
<b>Actividades Instrumentales de la Vida Diaria (AIVD)</b>								
Deambular sin medio de transporte	4.965	1,2	11.875	20,0	9.176	57,7	26.015	5,5
Compras y control de los suministros y servicios	3.780	0,9	9.841	16,6	10.500	66,0	24.121	5,1
Cuidarse de las comidas	2.286	0,6	4.800	8,1	6.350	39,9	13.437	2,8
Limpieza y cuidado de la ropa	2.570	0,6	7.553	12,8	7.957	50,0	18.079	3,8
Limpieza y mantenimiento de la casa	4.023	1,0	11.631	19,6	8.671	54,5	24.324	5,1
Cuidarse del bienestar del resto de la familia	2.961	0,7	7.016	11,8	7.168	45,0	17.145	3,6
<b>Total personas con discapacidad para alguna AIVD</b>	<b>7.489</b>	<b>1,9</b>	<b>16.312</b>	<b>27,5</b>	<b>12.224</b>	<b>76,8</b>	<b>36.025</b>	<b>7,6</b>
<b>Total personas con alguna discapacidad para las AVD</b>	<b>10.723</b>	<b>2,7</b>	<b>17.095</b>	<b>28,9</b>	<b>12.459</b>	<b>78,3</b>	<b>40.277</b>	<b>8,5</b>

Fuente: Elaboración propia a partir de los datos originales de la *Encuesta sobre Discapacidades, Deficiencias y Estado de Salud 1999*.

### 5.3.2. Discapacidad severa y total para las Actividades de la Vida Diaria

<b>Cuadro 23. PERSONAS CON ALGUNA DISCAPACIDAD SEVERA O TOTAL PARA LAS ACTIVIDADES DE LA VIDA DIARIA SEGÚN EL TIPO DE ACTIVIDAD AFECTADA POR GRANDES GRUPOS DE EDAD Y SEXO. PRINCIPADO DE ASTURIAS, 1999. (Datos referidos a personas de 6 y más años).</b>								
	6 a 64 años		65 a 79 años		80 años y más		Total 6 años y más	
	Número	Por 1000 Hab.	Número	Por 1000 Hab.	Número	Por 1000 Hab.	Número	Por 1000 Hab.
<b>Ambos sexos</b>								
<b>Actividades Básicas de la Vida Diaria (ABVD)</b>								
Cambiar y mantener las posiciones del cuerpo	5.634	1,4	5.299	8,9	4.283	26,9	15.217	3,2
Levantarse y acostarse	7.690	1,9	7.416	12,5	5.642	35,5	20.748	4,4
Desplazarse dentro del hogar	4.132	1,0	4.765	8,0	4.114	25,9	13.011	2,7
Asearse solo: lavarse y cuidar su aspecto	4.331	1,1	3.857	6,5	6.363	40,0	14.551	3,1
Controlar las necesidades y utilizar solo el servicio	2.837	0,7	2.013	3,4	4.710	29,6	9.560	2,0
Vestirse, desvestirse y arreglarse	4.941	1,2	4.043	6,8	5.888	37,0	14.873	3,1
Comer y beber	2.575	0,6	1.172	2,0	3.395	21,3	7.142	1,5
<b>Total personas con discapacidad para alguna ABVD</b>	<b>10.489</b>	<b>2,6</b>	<b>10.637</b>	<b>18,0</b>	<b>9.504</b>	<b>59,7</b>	<b>30.629</b>	<b>6,5</b>
<b>Actividades Instrumentales de la Vida Diaria (AIVD)</b>								
Deambular sin medio de transporte	7.421	1,9	11.565	19,5	9.926	62,4	28.912	6,1
Compras y control de los suministros y servicios	10.041	2,5	11.125	18,8	11.668	73,3	32.835	6,9
Cuidarse de las comidas	6.918	1,7	4.271	7,2	7.414	46,6	18.604	3,9
Limpieza y cuidado de la ropa	7.281	1,8	7.299	12,3	8.896	55,9	23.476	5,0
Limpieza y mantenimiento de la casa	8.989	2,3	11.153	18,8	10.048	63,1	30.189	6,4
Cuidarse del bienestar del resto de la familia	6.948	1,7	7.831	13,2	8.221	51,7	23.000	4,9
<b>Total personas con discapacidad para alguna AIVD</b>	<b>14.433</b>	<b>3,6</b>	<b>17.100</b>	<b>28,9</b>	<b>13.985</b>	<b>87,9</b>	<b>45.517</b>	<b>9,6</b>
<b>Total personas con alguna discapacidad para las AVD</b>	<b>16.915</b>	<b>4,2</b>	<b>19.021</b>	<b>32,1</b>	<b>14.902</b>	<b>93,7</b>	<b>50.838</b>	<b>10,7</b>
<b>Varones</b>								
<b>Actividades Básicas de la Vida Diaria (ABVD)</b>								
Cambiar y mantener las posiciones del cuerpo	3.270	0,8	1.152	1,9	1.390	8,7	5.812	1,2
Levantarse y acostarse	4.594	1,2	2.193	3,7	1.875	11,8	8.661	1,8
Desplazarse dentro del hogar	2.790	0,7	897	1,5	1.339	8,4	5.026	1,1
Asearse solo: lavarse y cuidar su aspecto	3.023	0,8	1.027	1,7	2.100	13,2	6.151	1,3
Controlar las necesidades y utilizar solo el servicio	2.461	0,6	355	0,6	1.368	8,6	4.184	0,9
Vestirse, desvestirse y arreglarse	3.866	1,0	948	1,6	1.986	12,5	6.799	1,4
Comer y beber	2.416	0,6	173	0,3	814	5,1	3.404	0,7
<b>Total personas con discapacidad para alguna ABVD</b>	<b>5.896</b>	<b>1,5</b>	<b>3.495</b>	<b>5,9</b>	<b>3.211</b>	<b>20,2</b>	<b>12.602</b>	<b>2,7</b>
<b>Actividades Instrumentales de la Vida Diaria (AIVD)</b>								
Deambular sin medio de transporte	4.816	1,2	3.208	5,4	3.182	20,0	11.207	2,4
Compras y control de los suministros y servicios	6.451	1,6	3.310	5,6	2.716	17,1	12.477	2,6
Cuidarse de las comidas	4.760	1,2	1.214	2,0	1.847	11,6	7.822	1,7
Limpieza y cuidado de la ropa	5.030	1,3	2.080	3,5	2.240	14,1	9.351	2,0
Limpieza y mantenimiento de la casa	5.703	1,4	2.766	4,7	2.449	15,4	10.918	2,3
Cuidarse del bienestar del resto de la familia	4.115	1,0	2.219	3,7	1.834	11,5	8.168	1,7
<b>Total personas con discapacidad para alguna AIVD</b>	<b>8.744</b>	<b>2,2</b>	<b>4.833</b>	<b>8,2</b>	<b>3.794</b>	<b>23,8</b>	<b>17.370</b>	<b>3,7</b>
<b>Total personas con alguna discapacidad para las AVD</b>	<b>10.120</b>	<b>2,5</b>	<b>5.942</b>	<b>10,0</b>	<b>4.476</b>	<b>28,1</b>	<b>20.538</b>	<b>4,3</b>

(Continúa en la página siguiente)

<b>Cuadro 23 (continuación)</b>								
	6 a 64 años		65 a 79 años		80 años y más		Total 6 años y más	
	Número	Por 1000 Hab.	Número	Por 1000 Hab.	Número	Por 1000 Hab.	Número	Por 1000 Hab.
<b>Mujeres</b>								
<b>Actividades Básicas de la Vida Diaria (ABVD)</b>								
Cambiar y mantener las posiciones del cuerpo	2.364	0,6	4.148	7,0	2.893	18,2	9.405	2,0
Levantarse y acostarse	3.095	0,8	5.224	8,8	3.767	23,7	12.087	2,6
Desplazarse dentro del hogar	1.342	0,3	3.868	6,5	2.775	17,4	7.985	1,7
Asearse solo: lavarse y cuidar su aspecto	1.307	0,3	2.830	4,8	4.263	26,8	8.400	1,8
Controlar las necesidades y utilizar solo el servicio	376	0,1	1.658	2,8	3.342	21,0	5.376	1,1
Vestirse, desvestirse y arreglarse	1.075	0,3	3.095	5,2	3.902	24,5	8.073	1,7
Comer y beber	159	0,0	999	1,7	2.581	16,2	3.739	0,8
<b>Total personas con discapacidad para alguna ABVD</b>	<b>4.593</b>	<b>1,2</b>	<b>7.142</b>	<b>12,1</b>	<b>6.293</b>	<b>39,6</b>	<b>18.027</b>	<b>3,8</b>
<b>Actividades Instrumentales de la Vida Diaria (AIVD)</b>								
Deambular sin medio de transporte	2.605	0,7	8.356	14,1	6.744	42,4	17.705	3,7
Compras y control de los suministros y servicios	3.590	0,9	7.816	13,2	8.952	56,3	20.358	4,3
Cuidarse de las comidas	2.158	0,5	3.057	5,2	5.567	35,0	10.782	2,3
Limpieza y cuidado de la ropa	2.251	0,6	5.219	8,8	6.656	41,8	14.125	3,0
Limpieza y mantenimiento de la casa	3.286	0,8	8.387	14,2	7.598	47,8	19.272	4,1
Cuidarse del bienestar del resto de la familia	2.833	0,7	5.612	9,5	6.387	40,1	14.832	3,1
<b>Total personas con discapacidad para alguna AIVD</b>	<b>5.689</b>	<b>1,4</b>	<b>12.267</b>	<b>20,7</b>	<b>10.191</b>	<b>64,1</b>	<b>28.147</b>	<b>5,9</b>
<b>Total personas con alguna discapacidad para las AVD</b>	<b>6.795</b>	<b>1,7</b>	<b>13.079</b>	<b>22,1</b>	<b>10.427</b>	<b>65,5</b>	<b>30.300</b>	<b>6,4</b>

Fuente: Elaboración propia a partir de los datos originales de la *Encuesta sobre Discapacidades, Deficiencias y Estado de Salud 1999*.

## 6. Asistencia personal recibida por las personas con discapacidad

La *Encuesta sobre Discapacidades, Deficiencias y Estado de Salud* de 1999 recogió información sobre las ayudas de diverso tipo recibidas por las personas con discapacidad. A continuación se recogen los principales datos proporcionados por la encuesta sobre las ayudas de asistencia personal recibidas, la relación personal del cuidador principal con la personas con discapacidad y el número de horas que éste dedica semanalmente a los cuidados.

<b>Cuadro 24. PERSONAS CON ALGUNA DISCAPACIDAD QUE RECIBEN ASISTENCIA PERSONAL POR TIPOS DE DISCAPACIDAD Y GRANDES GRUPOS DE EDAD. PRINCIPADO DE ASTURIAS, 1999.</b> (Datos referidos a personas de 6 y más años).			
	<i>Ambos sexos</i>	<i>Varones</i>	<i>Mujeres</i>
<b>06 a 64 años</b>			
Ver	2.056	1.671	385
Oír	936	936	
Comunicarse	6.861	4.967	1.894
Aprender, aplicar conocimientos y desarrollar tareas	7.593	5.297	2.297
Desplazarse	6.943	4.072	2.871
Utilizar brazos y manos	9.289	5.409	3.880
Desplazarse fuera del hogar	13.595	8.482	5.113
Cuidar de sí mismo	6.686	4.672	2.013
Realizar las tareas del hogar	13.141	8.363	4.778
Relacionarse con otras personas	7.048	5.204	1.845
<b>Total</b>	<b>16.445</b>	<b>9.760</b>	<b>6.685</b>
<b>65 años y más</b>			
Ver	9.663	3.370	6.292
Oír	7.893	1.945	5.948
Comunicarse	7.745	1.941	5.804
Aprender, aplicar conocimientos y desarrollar tareas	8.725	1.773	6.952
Desplazarse	15.372	3.449	11.923
Utilizar brazos y manos	14.839	3.113	11.726
Desplazarse fuera del hogar	28.954	7.573	21.380
Cuidar de sí mismo	14.160	4.487	9.672
Realizar las tareas del hogar	28.572	7.285	21.287
Relacionarse con otras personas	8.571	1.912	6.660
<b>Total</b>	<b>32.112</b>	<b>8.847</b>	<b>23.265</b>
<b>Total 6 y más años</b>			
Ver	11.719	5.041	6.677
Oír	8.829	2.881	5.948
Comunicarse	14.606	6.908	7.698
Aprender, aplicar conocimientos y desarrollar tareas	16.318	7.070	9.249
Desplazarse	22.315	7.521	14.794
Utilizar brazos y manos	24.128	8.522	15.606
Desplazarse fuera del hogar	42.549	16.055	26.493
Cuidar de sí mismo	20.846	9.159	11.685
Realizar las tareas del hogar	41.713	15.648	26.065
Relacionarse con otras personas	15.619	7.116	8.505
<b>Total</b>	<b>48.557</b>	<b>18.607</b>	<b>29.950</b>

Fuente: Instituto Nacional de Estadística. *Encuesta sobre Discapacidades, Deficiencias y Estado de Salud* 1999.

**Cuadro 25. PERSONAS CON ALGUNA DISCAPACIDAD QUE RECIBEN ASISTENCIA PERSONAL SEGÚN SU RELACIÓN CON EL CUIDADOR PRINCIPAL POR GRANDES GRUPOS DE EDAD. PRINCIPADO DE ASTURIAS, 1999.  
(Datos referidos a personas de 6 y más años).**

	<i>Ambos sexos</i>	<i>Varones</i>	<i>Mujeres</i>
<b>06 a 64 años</b>			
Cónyuge	4.166	3.270	896
Hija	2.265	156	2.108
Hermana	691		691
Madre	5.016	2.991	2.026
Padre	182	182	
Otro pariente	392	200	192
Empleado, amigo o vecino	336	224	112
Servicios sociales	996	646	350
No consta	2.400	2.091	309
<b>Total</b>	<b>16.445</b>	<b>9.760</b>	<b>6.685</b>
<b>65 años y más</b>			
Cónyuge	6.552	4.114	2.438
Hija	9.026	1.636	7.390
Hijo	1.861	434	1.426
Hermana	1.811	306	1.505
Otro pariente	6.333	1.200	5.132
Empleado, amigo o vecino	2.651	464	2.187
Servicios sociales	764	134	630
Otra relación	209		209
No consta	2.903	558	2.346
<b>Total</b>	<b>32.112</b>	<b>8.847</b>	<b>23.265</b>
<b>Total 6 y más años</b>			
Cónyuge	10.718	7.384	3.334
Hija	11.291	1.792	9.498
Hijo	1.861		1.426
Hermana	2.502	306	2.196
Madre	5.016	2.991	2.026
Otro pariente	6.725	1.400	5.324
Empleado, amigo o vecino	2.987	688	2.299
Servicios sociales	1.760	780	980
Otra relación	209		209
No consta	5.303	2.649	2.655
<b>Total</b>	<b>48.557</b>	<b>18.607</b>	<b>29.950</b>

Fuente: Instituto Nacional de Estadística. *Encuesta sobre Discapacidades, Deficiencias y Estado de Salud 1999.*

**Cuadro 26. PERSONAS CON ALGUNA DISCAPACIDAD QUE RECIBEN ASISTENCIA PERSONAL SEGÚN HORAS SEMANALES DE ATENCIÓN PRESTADA POR EL CUIDADOR, POR GRANDES GRUPOS DE EDAD Y SEXO (NÚMEROS ABSOLUTOS Y PORCENTAJES).PRINCIPADO DE ASTURIAS, 1999. (Datos referidos a personas de 6 y más años).**

	Menos de 7	7 a 14	15 a 30	31 a 40	41 a 60	Más de 60	No consta	Total
<b>Números absolutos</b>								
<b>06 a 64 años</b>								
Varones	1.094	837	419	870	328	3.586	2.626	9.760
Mujeres	794	839	1.411	602	559	2.172	309	6.685
<b>Total</b>	<b>1.887</b>	<b>1.677</b>	<b>1.830</b>	<b>1.472</b>	<b>887</b>	<b>5.757</b>	<b>2.935</b>	<b>16.445</b>
<b>65 años y más</b>								
Varones	436	2.046	1.606	420	475	3.061	802	8.847
Mujeres	3.052	3.777	3.663	856	2.014	7.558	2.346	23.265
<b>Total</b>	<b>3.488</b>	<b>5.823</b>	<b>5.269</b>	<b>1.277</b>	<b>2.489</b>	<b>10.619</b>	<b>3.148</b>	<b>32.112</b>
<b>Total 6 y más años</b>								
Varones	1.530	2.884	2.025	1.290	804	6.647	3.428	18.607
Mujeres	3.846	4.616	5.074	1.458	2.572	9.729	2.655	29.950
<b>Total</b>	<b>5.375</b>	<b>7.500</b>	<b>7.099</b>	<b>2.748</b>	<b>3.376</b>	<b>16.377</b>	<b>6.083</b>	<b>48.557</b>
<b>Porcentajes</b>								
<b>06 a 64 años</b>								
Varones	11,2%	8,6%	4,3%	8,9%	3,4%	36,7%	26,9%	100,0%
Mujeres	11,9%	12,6%	21,1%	9,0%	8,4%	32,5%	4,6%	100,0%
<b>Total</b>	<b>11,5%</b>	<b>10,2%</b>	<b>11,1%</b>	<b>8,9%</b>	<b>5,4%</b>	<b>35,0%</b>	<b>17,8%</b>	<b>100,0%</b>
<b>65 años y más</b>								
Varones	4,9%	23,1%	18,2%	4,8%	5,4%	34,6%	9,1%	100,0%
Mujeres	13,1%	16,2%	15,7%	3,7%	8,7%	32,5%	10,1%	100,0%
<b>Total</b>	<b>10,9%</b>	<b>18,1%</b>	<b>16,4%</b>	<b>4,0%</b>	<b>7,8%</b>	<b>33,1%</b>	<b>9,8%</b>	<b>100,0%</b>
<b>Total 6 y más años</b>								
Varones	8,2%	15,5%	10,9%	6,9%	4,3%	35,7%	18,4%	100,0%
Mujeres	12,8%	15,4%	16,9%	4,9%	8,6%	32,5%	8,9%	100,0%
<b>Total</b>	<b>11,1%</b>	<b>15,4%</b>	<b>14,6%</b>	<b>5,7%</b>	<b>7,0%</b>	<b>33,7%</b>	<b>12,5%</b>	<b>100,0%</b>

Fuente: Instituto Nacional de Estadística. *Encuesta sobre Discapacidades, Deficiencias y Estado de Salud 1999.*